



Evropská unie
Evropský sociální fond
Operační program Zaměstnanost

KATALOG

poskytovatelů sociálních
a návazných služeb



STATUTÁRNÍ MĚSTO
PŘEROV



Komunitní plánování sociálních
služeb na Přerovsku

Komunitní plánování sociálních služeb na Přerovsku

Projekt aktualizace procesu komunitního plánování sociálních služeb na Přerovsku probíhá od března 2020 do února 2022. Realizátorem projektu je Centrum pro komunitní práci východní Morava, a jeho partnerem v projektu je město Přerov.

Cílem projektu je dlouhodobě zvýšit kvalitu a dostupnost poskytovaných sociálních služeb, zjistit efektivnost stávajících poskytovaných sociálních služeb, podpořit již existující sociální služby a naplánovat zavedení nových a dostupnějších forem sociálních služeb. Projekt je postaven na spolupráci všech účastníků z cílové skupiny projektu, tj. uživatelů, zadavatelů a poskytovatelů sociálních služeb z území Přerovska. Do projektu jsou zapojeny orgány veřejné správy i široká veřejnost.

Hlavním výstupem projektu bude Střednědobý plán rozvoje sociálních služeb 2022 - 2024 a Akční plán rozvoje sociálních služeb na rok 2022. Tyto dokumenty se pak stanou prostředkem pro podporu optimálního rozvoje sociálních služeb, které budou schopny reagovat na reálné potřeby občanů celého Přerovska. Bude podpořeno místní partnerství mezi zadavateli, poskytovateli a uživateli sociálních služeb.

Díličím cílem projektu bylo vytvoření tohoto Katalogu poskytovatelů sociálních služeb, do kterého právě nahlížíte. Věříme, že pro vás bude přínosem.

Projekt s názvem „Aktualizace procesu komunitního plánování sociálních služeb na Přerovsku“ je financován z prostředků ESF prostřednictvím Operačního programu Zaměstnanost a státního rozpočtu ČR.

Bližší informace o projektu:

Ředitelka CpKP východní Morava

Mgr. Gabriela Fellingingerová, MBA

E-mail: gabriela.fellingerova@cpkp.cz

Mobil: 777 793 719

www.cpkp.cz



Obsah

Úvodní slovo	5
Informace o sociálních službách.....	6
POSKYTOVATELÉ REGISTROVANÝCH SOCIÁLNÍCH SLUŽEB	9
Alfa handicap – sdružení občanů se zdravotním postižením přerovského regionu, z.s.....	10
Andělé Stromu života p.s.....	12
Armáda spásy v České republice, z.s.....	15
AUDIOHELP, z.s.	17
Centrum Dominika Kokory, příspěvková organizace	19
Centrum sociálních služeb Kojetín, p.o.....	22
Člověk v tísní, o.p.s.	25
Domov Alfreda Skeneho Pavlovice u Přerova, příspěvková organizace	32
Domov Na zámečku Rokytnice, příspěvková organizace	33
Domov pro seniory Radkova Lhota, příspěvková organizace	36
Domov pro seniory Tovačov, příspěvková organizace.....	38
Duševní zdraví, o.p.s.....	40
Charita Kojetín.....	41
Charita Přerov	46
Jsme tady, o.p.s.	55
KAPPA-HELP, z.s.	57
Maltéžská pomoc, o.p.s.....	62
Městys Brodek u Přerova – Pečovatelská služby	64
Obec Čechy – Pečovatelská služba	65
Obec Troubky – Pečovatelská služba.....	66
Sdružení MOST K ŽIVOTU, z.s.	67
Sjednocená organizace nevidomých a slabozrakých ČR, zapsaný spolek	70
Sociální služby města Přerova, p.o.....	72
SOS Kompas Přerov	78
Společnost Podané ruce, o.p.s.	79
Spolusetkávání Přerov, z.ú.....	80
Středisko sociální prevence Olomouc, příspěvková organizace	81
Svaz neslyšících a nedoslýchavých osob v ČR, z.s., Krajská organizace Olomouckého kraje	84
Svaz tělesně postižených v ČR, z.s., místní organizace Přerov.....	85
TyfloCentrum Olomouc, obecně prospěšná společnost.....	87
Včelka sociální služby, o.p.s.....	Chyba! Záložka není definována.
Zet-My, z.s.	88
SPOLUPRACUJÍCÍ ORGANIZACE	89
Asociace rodičů a přátel zdravotně postižených dětí v ČR z.s.	90

Centrum pro rodinu a děti Přerov, z.s.	91
Centrum pro rodinu Ráj z.s.	92
Dětský domov a Školní jídelna	93
Diakonie ČCE - Středisko celostátních programů a služeb	94
Jak Dál? z.s.	95
Nejste sami - mobilní hospic, z.ú.	96
Probační a mediační služba	96
Psycholog pro děti a dospělé, Mgr. Ondřej Toth	97
Rodinné centrum Sluníčko v Přerově, z.s.	97
SNADNO, z.s. Přerov	98
SPMP ČR pobočný spolek Přerov	98
Svaz postižených civilizačními chorobami v ČR o.s., základní organizace SPCCH 3	99
Unie Roska – reg. org. ROSKA PŘEROV, z.p.s.	99
MAGISTRÁT MĚSTA PŘEROVA	100
Odbor sociálních věcí a školství	101
Kluby seniorů	104
Senior TAXI Přerov	104
Tísňové hodinky pro seniory	105
ÚŘAD PRÁCE ČESKÉ REPUBLIKY	106
Krajská pobočka v Olomouci, kontaktní pracoviště Přerov	107
REALIZÁTOR PROJEKTU	111
Centrum pro komunitní práci východní Morava	112

Úvodní slovo

Vážení spoluobčané,

každý z nás se v životě může ocitnout v nepříznivé sociální situaci, kdy pro sebe nebo pro své blízké potřebuje zajistit pomoc profesionálních poskytovatelů sociálních služeb.

Statutární město Přerov se dlouhodobě zabývá plánováním sociálních služeb tak, aby byla zajištěna jejich dostupnost. V této souvislosti si vám dovoluji přestavit tento *Katalog poskytovatelů sociálních a návazných služeb na Přerovsku*, který byl vytvořen proto, aby vám nabídl ucelený přehled organizací, jež poskytují registrované sociální služby na území Přerovska.

Spektrum registrovaných sociálních služeb – pobytových, ambulantních i terénních – poskytovaných v našem městě a okolí, je velmi široké. Působí zde služby zaměřené na osoby, které mají sníženou soběstačnost z důvodu věku nebo zdravotního postižení a potřebují pomoc při péči o vlastní osobu, zprostředkování kontaktu se společenským prostředím či aktivizační, vzdělávací a sociálně terapeutické činnosti. Další služby jsou zacíleny na pomoc rodině s dítětem, jehož vývoj je ohrožen v důsledku dlouhodobě krizové sociální situace či v důsledku nepříznivého zdravotního stavu. V neposlední řadě zde působí služby určené pro osoby ohrožené závislostí, osoby bez přístřeší, osoby žijící v sociálně vyloučených komunitách a jiné sociálně ohrožené skupiny.

Věřím, že tento katalog vám na jednom místě umožní najít potřebné informace k výběru takové služby, která vám či vašim blízkým pomůže v řešení dané situace, a že může být také přínosem poskytovatelům sociálních služeb při poskytování základního poradenství.



Mgr. Petr Kouba
náměstek primátora
statutárního města Přerova

Informace o sociálních službách

Co jsou to sociální služby?

Sociální služby pomáhají lidem v tíživých životních situacích, ať už se jedná o situace spojené např. s bytovou nouzí, s péčí o méně soběstačné členy rodiny či s nárůstem dluhů anebo o domácí násilí, pomoc lidem se závislostí, dětem a mladým lidem s jejich problémy doma, ve škole či při hledání práce a v mnoha dalších.

Služby sociální péče

Tyto služby napomáhají lidem zajistit jejich fyzickou a psychickou soběstačnost, s cílem podpořit život v jejich přirozeném sociálním prostředí a umožnit jim v nejvyšší možné míře zapojení do běžného života společnosti, a v případech, kdy toto vylučuje jejich stav, zajistit jim důstojné prostředí a zacházení. Každý má právo na poskytování služeb sociální péče v nejméně omezujícím prostředí.

- Centra denních služeb
- Denní stacionáře
- Domovy pro osoby se zdravotním postižením
- Domovy pro seniory
- Domovy se zvláštním režimem
- Chráněné bydlení
- Odlehčovací služby
- Osobní asistence
- Pečovatelská služba
- Podpora samostatného bydlení
- Průvodcovské a předčitatelské služby
- Sociální služby poskytované ve zdravotnických zařízeních lůžkové péče
- Tísňová péče
- Týdenní stacionáře

Služby sociální prevence

Tyto služby napomáhají zabránit sociálnímu vyloučení lidí, které jsou tímto ohroženy pro krizovou sociální situaci, životní návyky a způsob života vedoucí ke konfliktu se společností, sociálně znevýhodňující prostředí a ohrožení práv a oprávněných zájmů trestnou činností jiného člověka. Cílem služeb sociální prevence je napomáhat lidem k překonání jejich nepříznivé sociální situace a chránit společnost před vznikem a šířením nežádoucích společenských jevů.

- Azylové domy
- Domy na půl cesty
- Intervenční centra
- Kontaktní centra

- Krizová pomoc
- Nízkoprahová denní centra
- Nízkoprahová zařízení pro děti a mládež
- Noclehárny
- Raná péče
- Služby následné péče
- Sociálně aktivizační služby pro rodiny s dětmi
- Sociálně aktivizační služby pro seniory a osoby se zdravotním postižením
- Sociálně terapeutické dílny
- Sociální rehabilitace
- Telefonická krizová pomoc
- Terapeutické komunity
- Terénní programy
- Tlumočnické služby

Sociální služby dle místa jejich poskytování:

- **Terénní služby**

Jsou poskytovány v prostředí, kde člověk žije, tj. především v domácnosti, v místě, kde pracuje, vzdělává se nebo tráví volný čas. Jde například o pečovatelskou službu, osobní asistenci či terénní programy pro ohroženou mládež.

- **Ambulantní služby**

Člověk dochází do specializovaných zařízení, jako jsou například poradny, denní stacionáře nebo kontaktní centra.

- **Pobytové služby**

Jsou poskytovány v zařízeních, kde člověk v určitém období svého života celodenně, respektive celoročně žije. Jedná se především o domovy pro seniory či pro lidi se zdravotním postižením, ale také o tzv. chráněné bydlení pro lidi se zdravotním postižením či azylové domy.

Příspěvek na péči

Lidem, kteří jsou závislí na pomoci jiného člověka, poskytuje stát prostřednictvím příslušného úřadu práce **příspěvek na péči**. Žádost o příspěvek na péči se podává prostřednictvím formuláře na místně příslušném úřadu práce.

Poskytovatelé sociálních služeb

Jsou to osoby či organizace, které sociální služby poskytují, a jsou povinny dodržovat platnou legislativu a poskytovat sociální služby dle platných standardů kvality.

Více informací o sociálních službách můžete v Zákonu č. 108/2006 Sb., o sociálních službách.

Co jsou to návazné služby?

Návazné služby zahrnují nabídku podpůrných činností, které nejsou sociálními službami dle zákona č. 108/2006 Sb., o sociálních službách, ale síť sociálních služeb vhodně doplňují. Bez těchto aktivit by pomoc a podpora osobám v nepříznivé situaci byla neúplná. Jedná se např. o vzdělávání, volnočasové aktivity, dobrovolnictví apod..



**Komunitní plánování sociálních
služeb na Přerovsku**



POSKYTOVATELÉ REGISTROVANÝCH SOCIÁLNIČH SLUŽEB



Alfa handicap – sdružení občanů se zdravotním postižením přerovského regionu, z.s.

Sídlo: Náměstí Svobody 1963/4, 750 02 Přerov

Statutární zástupce: Iveta Geršlová

REGISTROVANÉ SOCIÁLNÍ SLUŽBY POSKYTOVATELE

Osobní asistence

Služba je poskytována podle zákona č. 108/2006 Sb. o sociálních službách, ve znění pozdějších předpisů.

Kontaktní osoba: Mgr. Ivana Apolenářová

Telefon: 739 504 512

E-mail: alfaprerov@centrum.cz

Internetová adresa: www.alfaprerov.cz

Cílová skupina:

- ✚ Senioři
- ✚ Osoby s tělesným postižením
- ✚ Osoby s chronickým onemocněním
- ✚ Osoby s chronickým duševním onemocněním

Služba je poskytována osobám od 16-ti let věku.

Forma poskytované sociální služby:

- ✚ Terénní

Cílem služby je umožnit uživateli zvládat běžné denní úkony sebeobsluhy za pomoci osobního asistenta v jeho přirozeném domácím prostředí. Osobní asistent rovněž pomáhá uživateli udržovat společenské kontakty, a tím překonávat osamělost, realizovat jeho zájmy, potřeby a přání.



NÁVAZNÉ SLUŽBY POSKYTOVATELE

Půjčovna kompenzačních pomůcek

Kontaktní osoba: Mgr. Ivana Apolenářová
Adresa půjčovny: Náměstí Svobody 1963/4, Přerov I-Město 2,75002 Přerov
Telefon: 581 206 925, 739 504 512, 739 504 954
Provozní doba: PO-ST 8:00-12:00 a 13:00-17:00

Pomůcky je možné zapůjčit každému, kdo vzhledem ke svému zdravotnímu stavu potřebuje některou z podpůrných pomůcek. Pomůcky se zapůjčují krátkodobě i dlouhodobě na základě platné smlouvy a výše úhrady je stanovena ceníkem. Zápůjčka je možná i pro vyzkoušení a vybrání odpovídajícího typu pomůcky pro konkrétní situace a zdravotní omezení uživatele.

Cílem je, aby použití vhodné pomůcky usnadnilo uživateli hybnost a zlepšilo kvalitu jeho života.

Základní, odborné a technické poradenství pro sluchově postižené

Kontaktní osoba: Bc. Marta Braunerová
Telefon: 775 549 777
E-mail: snn-cr.pv@volny.cz




Tato služba je poskytována každé pondělí od 8:30 – 14:30 hodin.

Pobočný spolek Vozíčkáři Přerov

Kontaktní osoba: Roman Kratochvíl
Telefon: 731 463 668
E-mail: romkrach@seznam.cz

Spolek se zaměřuje na klubovou činnost především tělesně postižených, probíhají pravidelná setkávání v parku Michalov a tvořivé aktivity v prostorách klubovny Alfa handicap. Každoročně v měsíci září organizuje edukačně rekondiční pobyt zdravotně postižených v Hodoníně u Kunštátu. Členové pobočného spolku se zúčastňují aktivit pořádaných hlavním spolkem Alfa handicap a několik členů využívá terénní službu osobní asistence.

V průběhu roku se organizují pro zdravotně postižené občany volnočasové akce:

-  Plavání handicapovaných kolem světa
-  Alfaolympiáda
-  Společenský večer a Den zdravotně postižených

Andělé Stromu života p.s.

Sídlo: Kostelní 71/37, 741 01 Nový Jičín

Statutární zástupce: Marie Ryšková

REGISTROVANÉ SOCIÁLNÍ SLUŽBY POSKYTOVATELE

Odborné sociální poradenství

Služba je poskytována podle zákona č. 108/2006 Sb. o sociálních službách, ve znění pozdějších předpisů.

Kontaktní adresa: Budovatelů 197/6, Přerov 750 02

Kontaktní osoba: Mgr. Marie Dorazilová

Telefon: 734 571 194

E-mail: dorazilova@zivotastrom.cz

Internetová adresa: www.zivotastrom.cz

Cílová skupina:

- + Děti a mládež ve věku od 6 do 26 let ohrožené společensky nežádoucími jevy
 - + Nevyléčitelně nemocné a pozůstalé děti ve věku od 2 let
 - + Osoby s chronickým onemocněním
 - + Nevyléčitelně nemocní a jejich pečující osoby
 - + Osoby s jiným zdravotním postižením
 - + Osoby v krizi (Krise způsobené důsledkem špatného zdravotního stavu, krize způsobená blízkostí smrti. Krize způsobená dlouhodobou péčí o nevléčitelně nemocného. Pečující osoby a pozůstalí nevléčitelně nemocných osob.)
 - + Rodiny s dítětem/děti
 - + Senioři
- Služba je poskytována od 2 let věku.

Forma poskytované sociální služby:

- + Ambulantní
- + Terénní

Služba pomáhá umírajícím lidem vyrovnat se s jejich těžkou životní situací a rodinným příslušníkům vyrovnat se se ztrátou blízké osoby.

Pracovníci odborného sociálního poradenství jsou zde po všechny lidi:

- + Kterých se týká umírání a věci, které s tím souvisejí.
- + Zvažují péči o blízkého člověka s nevléčitelným onemocněním v domácím prostředí.
- + Kteří jsou zarmoucení po smrti blízkého či si nevědí s něčím rady.

Poslání služby

Posláním je v maximální míře poskytovat odbornou poradenskou pomoc a podporu osobám, které se z důvodu nepříznivého zdravotního stavu nebo blízkosti smrti ocitly v nepříznivé sociální situaci. Z důvodu oslabení nebo ztráty svých schopností z důvodu věku, nepříznivého zdravotního stavu, pro krizovou sociální situaci, pro životní návyky a způsob života vedoucí ke konfliktu se společností, život v sociálně znevýhodňujícím prostředí, nebo z jiných závažných důvodů je nutné řešit vzniklou situaci tak, aby toto řešení podporovalo sociální začlenění, což je proces, který zajišťuje, že osoby sociálně vyloučené nebo sociálním vyloučením ohrožené dosáhnou příležitostí a možností, které jim napomáhají plně se zapojit do ekonomického, sociálního i kulturního života společnosti a žít způsobem, který je ve společnosti považován za běžný.

Předmět činností Poradny pro pečující a pozůstalé je:

- ✚ Psychologické poradenství (obecné a speciální).
- ✚ Cílená poradenská konzultace pro jednotlivce, pár, rodinu.
- ✚ Psychoterapie krátkodobá, střednědobá, dlouhodobá.
- ✚ Psychoterapeutická konzultace pro jednotlivce, pár, rodinu.
- ✚ Sociálně zdravotní poradenství.
- ✚ Spol. a jednání s dalšími institucemi a odborníky.
- ✚ Krizová intervence.
- ✚ Nácvik asertivního chování.
- ✚ Nácvik komunikačních technik a dovedností.
- ✚ Nácvik relaxačních technik.
- ✚ Nácvik péče o osobu v domácím prostředí.

Terénní odlehčovací služba

Služba je poskytována podle zákona č. 108/2006 Sb. o sociálních službách, ve znění pozdějších předpisů.

Kontaktní adresa: Budovatelů 197/6, Přerov 750 02
Kontaktní osoba: Mgr. Aneta Badžgoňová
Telefon: 604 144 504
E-mail: odlehcovaci@zivotastrom.cz
Internetová adresa: www.zivotastrom.cz

Cílová skupina:

- ✚ Děti a mládež ve věku od 6 do 26 let ohrožené společensky nežádoucími jevy
 - ✚ Osoby s chronickým duševním onemocněním
 - ✚ Osoby s chronickým onemocněním
 - ✚ Osoby s jiným zdravotním postižením
 - ✚ Osoby s kombinovaným postižením
 - ✚ Osoby s mentálním postižením
 - ✚ Osoby s tělesným postižením
 - ✚ Osoby se sluchovým postižením
 - ✚ Osoby se zdravotním postižením
 - ✚ Osoby se zrakovým postižením
 - ✚ Rodiny s dítětem/děťmi
 - ✚ Senioři
- Služba je poskytována bez omezení věku.

Forma poskytované sociální služby:

- ✚ Terénní

Služba poskytuje úplnou podporu osobám se sníženou soběstačností z důvodů věku, chronického onemocnění nebo zdravotního postižení. Služba je poskytována jak uživateli, o kterého je pečováno doma, tak rovněž osobě pečující, aby mohla nabrat nové síly a zároveň si dopřát tolik potřebný odpočinek od péče.

Je poskytována nepřetržitě v domácnosti uživatele.

Nabízí:

- ✚ Zastoupení pečující osoby tak, aby si mohla zařídit potřebné věci (úřady, nákupy, lékaře, vzdělávací kurzy apod.).
- ✚ Zastoupení pečující osoby, tak aby si mohla odpočinout.
- ✚ Profesionální pracovníky s bohatou praxí, kteří vykonávají všechny nasmlouvané činnosti spojené s péčí.
- ✚ Spolupráci s dalšími odborníky, tak aby byla zajištěna uživatelům všestranná pomoc a podpora.

Odlehčovací služba je určena především uživatelům, kteří jsou zároveň pacienti našeho mobilního hospice. Odborně a lidsky podporuje rodiny v péči o jejich blízkého, tak, aby byla zachována jeho lidská důstojnost a bylo mu umožněno zemřít v domácím prostředí v kruhu svých blízkých. Prostřednictvím služeb je vytvářen čas a prostor osobám pečujícím o své blízké pro jejich odpočinek, relaxaci a vyřízení vlastních osobních záležitostí.

Terénní odlehčovací služba zahrnuje tyto základní činnosti:

- + Pomoc při zvládnání běžných úkonů péče o vlastní osobu.
- + Pomoc při osobní hygieně nebo poskytnutí podmínek pro osobní hygienu.
- + Poskytnutí stravy nebo pomoc při zajištění stravy.
- + Zprostředkování kontaktu se společenským prostředím.
- + Sociálně terapeutické činnosti.
- + Pomoc při uplatňování práv, oprávněných zájmů a při obstarávání osobních záležitostí.
- + Výchovné, vzdělávací a aktivizační činnosti.

Tato služba je poskytována na základě platného ceníku.

NÁVAZNÉ SLUŽBY POSKYTOVATELE

Domácí hospicová péče

Kontaktní adresa: Budovatelů 197/6, Přerov 750 02
Kontaktní osoba: Mgr. Jana Wasilová
Telefon: 553 038 016
E-mail: wasilova@zivotastrom.cz
Internetová adresa: www.zivotastrom.cz

Domácí hospic poskytuje zdravotní a lékařskou péči dle nejnovějších poznatků paliativní medicíny nevléčitelně nemocným, u kterých medicína vyčerpala možnosti léčby vedoucí k uzdravení.

Domácí hospic slouží lidem, kteří si přejí prožít závěr svého života v domácím prostředí a mají blízké osoby, které jsou ochotny vytvořit pro své blízké základní zázemí a dát jim běžnou laickou péči. Odborný zdravotní servis je pro pacienty přijaté do domácí hospicové péče dostupný ke konzultacím a pohotovostním výjezdům 24 hodin, 7 dní v týdnu pro již přijaté pacienty. Naším cílem je postarat se o pacienta a jeho blízké komplexně a dle individuálních potřeb.

Služby jsou poskytovány v Olomouckém, Moravskoslezském a Zlínském kraji. Pro zajištění lepší a rychlejší dostupnosti našich služeb jsou lékaři a zdravotní sestry rozmístěni po celém území, kde jsou služby poskytovány, včetně města Přerova a jeho okolních obcí.

Nabízené služby:

- + Pravidelná návštěva zdravotní sestry a lékaře.
- + Mírnění a eliminace bolesti a jiných symptomů nemoci.
- + Zajištění všech léčiv přijatému pacientovi.
- + Praktický nácvik a edukace rodiny v péči o pacienta individuálně dle jeho potřeb.
- + Pomoc s vysvětlením textu lékařských zpráv a porozuměním zdravotního stavu.
- + Zapůjčení nezbytných zdravotnických a kompenzačních pomůcek.
- + Provedení vyšetření/základního zákroku s využitím ultrazvukového přístroje.
- + Doprovázení při umírání.

Veškeré činnosti jsou poskytovány klientům a pacientům zdarma.

Armáda spásy v České republice, z.s.

Sídlo: 9. května 107, 750 02 Přerov
Statutární zástupce: Mgr. Pavel Šíma

REGISTROVANÉ SOCIÁLNÍ SLUŽBY POSKYTOVATELE

Azylový dům pro matky s dětmi

Služba je poskytována podle zákona č. 108/2006 Sb. o sociálních službách, ve znění pozdějších předpisů.

Kontaktní osoba: Renata Bícová
Telefon: 773 770 243 (Po – Pá od 7:30 do 15:00)
E-mail: renata.bicova@armadaspasy.cz
Internetová stránka: www.armadaspasy.cz/pobocky/prerov/prerov-azylov-y-dum-pro-matky-s-detmi/

Cílová skupina:

- ✚ Rodiny s dítětem/ dětmi

Služba je poskytována zletilým ženám s nezaopatřenými dětmi do 18 let (v případě nezaopatřenosti do 26 let) a těhotným ženám v nepříznivé sociální situaci, spojené se ztrátou bydlení, které chtějí svou situaci aktivně řešit a jsou nezávislé na fyzické pomoci druhých.

Forma poskytované sociální služby:

- ✚ Pobytová

Azylový dům pro matky s dětmi může odmítnout uzavřít smlouvu o poskytování sociálních služeb pouze, pokud:

- ✚ Neposkytuje sociální službu, o kterou osoba žádá, a to i s ohledem na vymezení okruhu osob v registru poskytovatelů sociálních služeb.
- ✚ Nemá dostatečnou kapacitu k poskytnutí sociální služby, o kterou osoba žádá.
- ✚ Zdravotní stav osoby, která žádá o poskytnutí pobytové sociální služby, vylučuje poskytnutí takové sociální služby; tyto zdravotní stavy stanoví prováděcí právní předpis.
- ✚ Osobě, která žádá o poskytnutí sociální služby, vypověděl v době kratší než 6 měsíců před touto žádostí smlouvu o poskytnutí téže sociální služby z důvodu porušování povinností vyplývajících ze smlouvy.

Nízkoprahové zařízení pro děti a mládež

Služba je poskytována podle zákona č. 108/2006 Sb. o sociálních službách, ve znění pozdějších předpisů.

Kontaktní osoba: Karolína Duchoňová
Telefon: 773 770 219
E-mail: karolina.duchonova@armadaspasy.cz
Internetová adresa: www.armadaspasy.cz/pobocky/prerov/nizkoprahove-zarizeni-pro-deti-a-mladez/

Cílová skupina:

- ✚ Děti a mládež ve věku od 6 do 26 let ohrožené společensky nežádoucími jevy

Forma poskytované sociální služby:

- ✚ Ambulantní

Nabízené služby:

- ✚ **Výchovné, vzdělávací a aktivizační činnosti:**
 - Zajištění podmínek pro společensky přijatelné volnočasové aktivity.
 - Pracovně výchovná činnost s dětmi.
 - Nácvik a upevňování motorických, psychických a sociálních schopností a dovedností.
 - Zajištění podmínek pro přiměřené vzdělávání.
- ✚ **Zprostředkování kontaktu se společenským prostředím:**
 - Aktivity umožňující lepší orientaci ve vztazích odehrávajících se ve společenském prostředí.
- ✚ **Sociálně terapeutické činnosti:**
 - Socioterapeutické činnosti, jejichž poskytování vede k rozvoji nebo udržení osobních a sociálních schopností a dovedností podporujících sociální začleňování osob.
- ✚ **Pomoc při uplatňování práv, oprávněných zájmů a při obstarávání osobních záležitostí:**
 - Pomoc při vyřizování běžných záležitostí.
 - Pomoc při obnovení nebo upevnění kontaktu s rodinou a pomoc a podpora při dalších aktivitách podporujících sociální začleňování osob.

Otevírací doba pro uživatele:

✚ Základní sociální poradenství:
PO-PÁ 9:00-11:00 (v období školních prázdnin 7:00-10:00)

✚ NZDM – centrum Jižní:
PO-PÁ 13:00-17:00 (v období školních prázdnin 10:00-12:00 a 13:00-15:00)

✚ NZDM – centrum Husova:
PO-PÁ 13:00-17:00 (v období školních prázdnin 10:00-12:00 a 13:00-15:00)

AUDIOHELP, z.s.

Sídlo: Tomanova 3/5, 301 00 Plzeň
Statutární zástupce: Ing. Zdeněk Kašpar

REGISTROVANÉ SOCIÁLNÍ SLUŽBY POSKYTOVATELE

Sociální rehabilitace

Služba je poskytována podle zákona č. 108/2006 Sb. o sociálních službách, ve znění pozdějších předpisů.

Kontaktní adresa: Na Loučkách 2340/3, 750 02 Přerov
Kontaktní osoba: Ing. Dušan Krpec
Telefon: 602 437 412
E-mail: dkrpec@seznam.cz
Internetová adresa: www.audiohelp.cz

Cílová skupina:

- ✚ Osoby se sluchovým postižením
- ✚ Senioři

Služba je poskytována bez rozdílu věku.

Forma poskytované sociální služby:

- ✚ Ambulantní
- ✚ Terénní

Sociální poradenství se zaměřením na osoby se sluchovým hendikepem a komunikačními problémy:

- ✚ Zásady komunikace se sluchově hendikepovanými – školení u zaměstnavatele i v domácnosti.
- ✚ Pomoc při jednání na úřadech, vyřizování podpory pro seniory a osoby se zdravotním postižením.
- ✚ Poradenství v oblasti kompenzačních pomůcek (sluchadla, zesilovací zařízení a světelná signalizace).
- ✚ Údržba, čištění, běžný servis sluchadel, individuální zaškolení a profesionální technologie čištění.
- ✚ Zajištění odborného vyšetření a nastavení sluchadel podle rozsahu a druhu poruchy sluchu.
- ✚ Prodej a výměna spotřebních součástí sluchadel, prodej baterií.



NÁVAZNÉ SLUŽBY POSKYTOVATELE

Poradenství v oblasti kompenzačních pomůcek

Kontaktní osoba: Ing. Dušan Krpec
Telefon: 602 437 412
E-mail: dkrpec@seznam.cz

Mimo základní informace o zákonech a možnostech řešit váš problém se můžete informovat o sluchadlech a ostatních kompenzačních pomůčkách pro osoby se sluchovým postižením. Převážná většina těchto pomůcek je na poradenských střediskách, kde si je zájemci mohou vyzkoušet a v případě, že jim bude kompenzační pomůcka vyhovovat, buď jim je prodána přímo od poskytovatele nebo nákup zprostředkuje za nejuhodnější ceny. Na zkoušku je možné dohodnout zapůjčení některé pomůcky.

Dále získáte informace o sluchové vadě, možnostech léčby, kompenzace sluchové ztráty, kam se obrátit na odborné vyšetření a předpis sluchadla, jaké kompenzační pomůcky se vyrábí a k čemu slouží, kde je sluchově postižený získá, jaký je případný příspěvek zdravotní pojišťovny nebo úřadu práce a za jakých podmínek.

Další návazné aktivity:

- ✚ Údržba, čištění, běžný servis sluchadel, individuální zaškolení a profesionální čištění.
- ✚ Zajištění odborného vyšetření a nastavení sluchadel podle rozsahu a druhu poruchy sluchu.
- ✚ Prodej a výměna spotřebních součástí sluchadel, prodej baterií.
- ✚ Organizování skupinových instruktáží k péči o sluch a sluchadla v seniorském věku.

Sluchadlo na opravu můžete poslat poštou na adresu:

Audiohelp z.s., Tomanova 3/5, 301 00 Plzeň. Opravené sluchadlo je zasláno zpět na dobírku.

Centrum Dominika Kokory, příspěvková organizace

Sídlo: Kokory 54, 751 05 Kokory
Statutární zástupce: Ing. Monika Orel

REGISTROVANÉ SOCIÁLNÍ SLUŽBY POSKYTOVATELE

Domov pro osoby se zdravotním postižením

Služba je poskytována podle zákona č. 108/2006 Sb. o sociálních službách, ve znění pozdějších předpisů.

Kontaktní adresa: Kokory 54, 751 05 Kokory,
Lapač 449, 751 14 Dřevohostice
Kontaktní osoba: Ing. Monika Orel
Telefon: 581 292 617
E-mail: centrum@dominikakokory.cz
Internetová stránka: www.dominikakokory.cz

Cílová skupina:

- ✚ Centrum Dominika Kokory p. o. poskytuje službu dospělým osobám od 27 let věku s mentálním postižením i s možnými přidruženými kombinovanými vadami (fyzické a smyslové), osobám mobilním i imobilním.
- ✚ Zařízení v Dřevohosticích poskytuje službu osobám s mentálním postižením od 3 let věku, které jsou závislé na pomoci – podpoře jiné osoby i s možnými přidruženými kombinovanými vadami (fyzické a smyslové), osobám mobilním i imobilním.

Forma poskytované sociální služby:

- ✚ Pobytová

Posláním domova pro osoby se zdravotním postižením je podpora v soběstačnosti uživatele, zapojení do aktivizačních činností, vytvoření podmínek rodinného prostředí, snaha přiblížit uživatele běžnému způsobu života a poskytovat sociální pobytovou službu s přiměřenou mírou potřebné podpory a péče tak, aby jejich život byl aktivní a smysluplný a aby směřoval k naplňování jejich osobních potřeb a přání. U uživatelů v seniorském věku domov usiluje poskytovanými službami o zajištění důstojných podmínek pro život ve stáří.

Cílem služby je dosáhnout u uživatele takového stupně samostatnosti v sebeobsluze, v praktických činnostech, prostorové orientaci a komunikaci, aby byl co nejméně závislý na pomoci druhé osoby, popř. byl schopný se zpět integrovat do společnosti nebo využívat dále službu s menší mírou podpory (např. chráněné bydlení).



Kokory



Dřevohostice

Domov pro seniory

Služba je poskytována podle zákona č. 108/2006 Sb. o sociálních službách, ve znění pozdějších předpisů.

Kontaktní adresa: Kokory 54, 751 05 Kokory
Kontaktní osoba: Ing. Monika Orel
Telefon: 581 292 617
E-mail: centrum@dominikakokory.cz
Internetová stránka: www.dominikakokory.cz

Cílová skupina:

✚ Senioři od věku 65 let

Forma poskytované sociální služby:

✚ Pobytová

Posláním domova je zajistit prostřednictvím poskytovaných služeb důstojné podmínky pro život ve stáří, poskytnout pocit potřebnosti, bezpečnosti a zázemí, plnohodnotné naplnění volného času dle zájmu uživatelů.

Cílem je zajistit komplexní péči pro uživatele, který z důvodu věku nebo snížené soběstačnosti není schopen zabezpečit péči o vlastní osobu. Současně se v jeho okolí nenachází žádná jiná osoba, která by mu náležitou péči dokázala poskytnout.



Chráněné bydlení

Služba je poskytována podle zákona č. 108/2006 Sb. o sociálních službách, ve znění pozdějších předpisů.

Kontaktní adresa: Nábřeží 323, 751 14 Dřevohostice

Kontaktní osoba: Ing. Monika Orel

Telefon: 581 292 617

E-mail: centrum@dominikakokory.cz

Internetová stránka: www.dominikakokory.cz

Cílová skupina:

- ✚ Osoby s mentálním postižením

V chráněném bydlení poskytujeme sociální službu mobilním osobám s mentálním postižením ve věku 19 - 64 let, kteří potřebují nízkou nebo střední míru podpory. Uživatelé, kteří dosáhli věku 64 let, mohou službu chráněného bydlení využívat nadále, pokud to dovoluje jejich zdravotní stav a možnosti služby.

Forma poskytované sociální služby:

- ✚ Pobytová

Službu neposkytujeme osobám:

- ✚ S těžkým smyslovým postižením, které vyžaduje úpravu prostředí, podmínek či speciální přístup personálu (např. znakový jazyk).
- ✚ S nekompenzovaným záchvatovitým onemocněním (např. epilepsií), které by z důvodu závislosti na alkoholu nebo na jiných návykových látkách narušovaly kolektivní soužití.

Cílem je poskytovat uživatelům takovou míru podpory, jakou potřebují pro zachování a rozvoj jejich samostatnosti v sebeobsluze, praktických činnostech, prostorové orientaci a komunikaci, aby byli co nejméně závislí na pomoci druhých osob a vedli plnohodnotný život jako jejich vrstevníci.



Centrum sociálních služeb Kojetín, p.o.

Sídlo: nám. Dr. E. Beneše 3, 752 01 Kojetín
Statutární zástupce: Mgr. Bc. Blanka Laboňová

REGISTROVANÉ SOCIÁLNÍ SLUŽBY POSKYTOVATELE

Odborné sociální poradenství

Služba je poskytována podle zákona č. 108/2006 Sb. o sociálních službách, ve znění pozdějších předpisů.

Kontaktní osoba: Mgr. Alena Vaculíková, DiS.
Telefon: 792 310 357, 581 762 282
E-mail: poradna@css.kojetin.cz
Internetová adresa: www.css.kojetin.cz/

Cílová skupina:

- ✚ Osoby v krizi = osoby od 18 let pečující o seniory
- ✚ Senioři od věku 65 let

Forma poskytované sociální služby:

- ✚ Ambulantní
- ✚ Terénní

Posláním Poradny pro seniory je bezplatně podporovat uživatele prostřednictvím kvalifikovaného sociálního pracovníka v tom, aby znali svá práva i povinnosti, uměli účinně vyjádřit své potřeby a požadavky, byli schopni řešit svou nepříznivou sociální situaci vlastními silami. Dále také podporovat a pomáhat osobám pečujícím o staré a nemocné lidi.

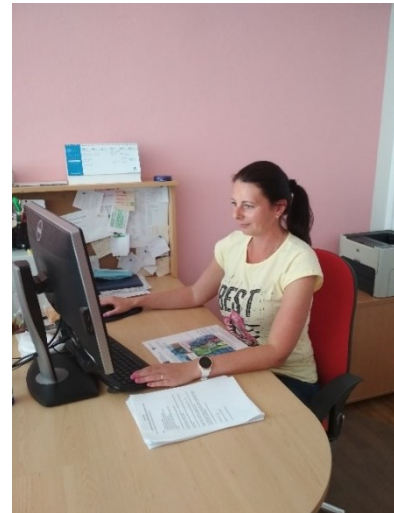
Hlavním cílem Poradny pro seniory je pomáhat uživatelům služby zvýšit jejich dovednosti, znalosti a právní povědomí.

Časová dostupnost:

✚ Ambulantní forma:
STŘ 8:00 – 11:30
PÁ 8:00 – 11:30 12:00 – 14:00

✚ Terénní forma
STŘ 12:00 – 17:00

Poradna pro seniory je poskytována na základě zákona 108/2006 Sb., o sociálních službách, § 37 Sociální poradenství terénní i ambulantní formou občanům města Kojetína a jeho místních částí Kovalovice a Popůvky, kteří dovršili věk 65 let, a kteří vzhledem ke své sociální situaci, stáří a zhoršujícímu se zdravotnímu stavu trpí sníženou schopností a dovedností uplatňovat svá práva, znát své povinnosti či nemají dostatek informací, např. v oblasti sociálních služeb, sociálních systémů, kompenzačních pomůcek či zdravotnictví. Poradna je



také určena osobám v krizi, kterými jsou rodinní pečující a profesionální pečovatelé o seniory, jež potřebují radu, informaci, podporu či konzultaci a dovršili 18 let.

Rozsah poskytování služeb je vymezen vyhláškou MPSV č. 505/2006 Sb., kterou se provádějí některá ustanovení zákona o sociálních službách, ve znění pozdějších předpisů.

Pečovatelská služba

Služba je poskytována podle zákona č. 108/2006 Sb. o sociálních službách, ve znění pozdějších předpisů.

Kontaktní osoba: Lenka Pazderová, DiS
Telefon: 775 753 342, 581 762 282
E-mail: soc.prac@css.kojetin.cz
Internetová adresa: <http://css.kojetin.cz/>

Cílová skupina:

- + Osoby s tělesným postižením od věku 27 let
- + Osoby s chronickým onemocněním od věku 27 let
- + Senioři od věku 65 let

Forma poskytované sociální služby:

- + Ambulantní
- + Terénní

Posláním pečovatelské služby, kterou organizace Centrum sociálních služeb Kojetín poskytuje, je poskytovat pomoc osobám, které z důvodu věku, chronického onemocnění nebo tělesného postižení mají sníženou soběstačnost a ocitly se v nepříznivé sociální situaci, jež vyžaduje pomoc jiné osoby. Služba je poskytována v jejich domácnosti, popřípadě v sídle poskytovatele pečovatelské služby, a to na základě individuálních potřeb.



Cílem pečovatelské služby je uživatel, který:

- + Zůstává ve svém přirozeném domácím prostředí.
- + Má možnost zachovávat si v maximální možné míře svoje schopnosti, dovednosti, zvyklosti.
- + Má možnost nadále udržovat sociální vztahy a kontakty se společenským prostředím (prevence před sociálním vyloučením).

Časová dostupnost:

- + Terénní pečovatelská služba
Pracovní dny 7:00 - 15:30 17:00 - 21:00
SO-NE-státní svátek 7:00 - 13:00 17:00 - 21:00
- + Ambulantní pečovatelská služba
PO-PÁ 8:00 - 15:00

Rozsah poskytování služeb je vymezen vyhláškou MPSV č. 505/2006 Sb., kterou se provádějí některá ustanovení zákona o sociálních službách, ve znění pozdějších předpisů.

NÁVAZNÉ SLUŽBY POSKYTOVATELE

Další návazné aktivity

Kontaktní osoba: Lenka Pazderová, DiS. – sociální pracovnice – koordinátor PS
Pavčina Zahradníčková – organizační, propagační a aktivizační referent

Telefon: 581 762 282, 775 753 342, 727 813 601

E-mail: soc.prac@css.kojetin.cz, internet@css.kojetin.cz

Organizace zajišťuje na základě zřizovací listiny další činnosti:

Cílová skupina:

- ✚ Osoby se zdravotním postižením
- ✚ Senioři

Zabezpečení výchovných, vzdělávacích, aktivizačních a společenských činností pro seniory a zdravotně postižené občany (tvoření, trénink paměti, hraní společenských her, procházky Nordic walking, přednášky Virtuální univerzity 3. věku)

Cílová skupina:

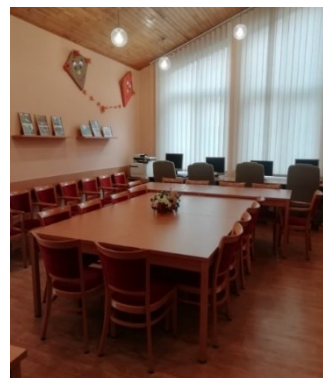
- ✚ Osoby v krizi

Poskytování ubytování v krizové ubytovací jednotce v souladu se Zásadami pro poskytování krátkodobého ubytování v krizové ubytovací jednotce – DPS, 6. května 1160, Kojetín.

Cílová skupina:

- ✚ Osoby se zdravotním postižením
- ✚ Osoby v krizi
- ✚ Senioři

Zajištění možnosti využívání internetových koutků umístěných v prostorách jednotlivých domů s pečovatelskou službou cílovými skupinami obyvatel



Člověk v tísni, o.p.s.

Sídlo: Šafaříkova 635/24, Praha 2-Vinohrady, 120 00 Praha 2

Statutární zástupce: Šimon Pánek

REGISTROVANÉ SOCIÁLNÍ SLUŽBY POSKYTOVATELE

Sociálně aktivizační služby pro rodiny s dětmi

Služba je poskytována podle zákona č. 108/2006 Sb. o sociálních službách, ve znění pozdějších předpisů.

Kontaktní adresa: Komenského 840/15, 750 02 Přerov

Kontaktní osoba: Mgr. Helena Hilscherová, koordinátorka služeb

Telefon: 739 320 083

E-mail: helena.hilscherova@clovekv tisni.cz

Internetová adresa: www.clovekv tisni.cz

Cílová skupina:

Služba se věnuje rodinám s jedním či více nezletilými a nezaopatřenými dětmi, které se nacházejí v nepříznivé životní situaci. Tato situace se vyznačuje nejméně jedním z těchto znaků:

- ✚ Obtíže při výchově a péči o děti.
- ✚ Snaha o vytvoření podmínek pro návrat dětí do rodiny.
- ✚ Potíže s hospodařením s rodinným rozpočtem a vedením domácnosti.
- ✚ Problémy spojené se školní docházkou dětí, obtíže při vzdělávání dětí.
- ✚ Sociálně patologické jevy v rodině (trestná činnost, závislosti, ...).

A dále splňuje minimálně jednu z následujících charakteristik:

- ✚ Nevyhovující nebo nestabilní bydlení.
- ✚ Nepřítomnost osob v rodině nebo okolí, které by uměly/mohly se situací pomoci.
- ✚ Nedostatek vědomostí a dovedností k řešení obtížné situace (zejména vzhledem k nízkému nebo předčasně ukončenému vzdělání).
- ✚ Příjem domácnosti je nízký, je tvořen zejména sociálními dávkami a důchody.
- ✚ Zadluženost.
- ✚ Dlouhodobá nezaměstnanost a nízká uplatnitelnost členů rodiny na trhu práce.

Forma poskytované sociální služby:

- ✚ Terénní

Hlavním cílem této sociální služby je zachování nebo obnovení funkcí rodiny v jejím přirozeném prostředí. Primárně služba usiluje o zastavení zhoršování sociální situace rodiny, poté se snaží přispět ke zlepšení sociálních dovedností, životní úrovně a spokojenosti členů rodiny.

Provozní doba:

- ✚ PO–PÁ 8:00 – 16:30

Služby jsou poskytovány zdarma.

Terénní programy

Služba je poskytována podle zákona č. 108/2006 Sb. o sociálních službách, ve znění pozdějších předpisů.

Kontaktní adresa: Komenského 840/15, 750 02 Přerov
Kontaktní osoba: Mgr. Helena Hilscherová
Telefon: 739 320 083
E-mail: helena.hilscherova@clovekvtsni.cz
Internetová adresa: www.clovekvtsni.cz

Cílová skupina:

- ✚ Osoby nacházející se v tíživé životní (sociální) situaci, která je ohrožuje vyloučením nebo vylučuje z běžné společnosti a jsou starší 15 let, etnické menšiny, osoby v krizi, osoby žijící v sociálně vyloučených komunitách.

Forma poskytované sociální služby:

- ✚ Terénní

Posláním terénní sociální práce je vyhledávání, motivace, pomoc a podpora jednotlivcům v obtížné životní (sociální) situaci, která je vylučuje z běžné společnosti. Služba je poskytována osobám, které nemají dovednosti a prostředky si pomoci samy. Služba směřuje k tomu, aby tyto osoby dokázaly obtížnou životní situaci identifikovat, našly její řešení, dokázaly ji řešit vlastními silami a lépe se orientovaly ve svých právech a povinnostech. Činnosti a kroky, které směřují k řešení klientova problému, jsou vykonávány vždy s jeho vědomím, na řešení své situace se vždy podílí v maximální možné míře.

Základní cíle služby:

- ✚ Poskytovat informace o možnostech řešení tíživé situace. Klient je informován o možnostech řešení, současně jsou mu vysvětlena případná rizika spojená s jeho způsobem života.
- ✚ Pomoci při řešení této situace. Jedná se o poradenství v některé z uvedených oblastí: bydlení, dluhy, nezaměstnanost, sociální dávky, rodinné problémy, trestní řízení. Je mu poskytnuta pomoc a podpora při jednání na úřadech, pomoc s listinami, doporučení a zprostředkování dalších služeb.
- ✚ Aktivně zapojit klienta do nalezení řešení. Pracovník podněcuje klienta k aktivitě, identifikují a rozdělí si úkoly, které vedou k naplnění obsahu spolupráce.
- ✚ Naučit ho podobnou situaci zvládnout v budoucnu samostatně. Cílem je nevytvářet závislost klienta na službě, ale naučit ho v průběhu spolupráce postupům a dovednostem, které i po jejím skončení může samostatně použít.
- ✚ Zprostředkovat další odbornou pomoc. Na řešení se často podílí další instituce nebo organizace.

Provozní doba:

- ✚ PO–PÁ 8:00 – 16:30

Služby jsou poskytovány zdarma.



NÁVAZNÉ SLUŽBY POSKYTOVATELE

Komunitní práce

Kontaktní adresa: Komenského 840/15, 750 02 Přerov

Kontaktní osoba: Mgr. Helena Hilscherová, koordinátorka služeb

Telefon: 739 320 083

E-mail: helena.hilscherova@clovekvtsni.cz

Internetová adresa: www.clovekvtsni.cz

Cílová skupina:

- ✚ Osoby žijící v sociálně vyloučených komunitách

Forma poskytované sociální služby:

- ✚ Terénní

Jedná se o dlouhodobě působící metodu sociální práce zaměřenou na komunitu lidí spojených tématem, se kterým si nedokáží poradit sami a které přesahuje rámec individuální práce. Celý proces stojí na lidech a jejich potenciálu, který se komunitní pracovníci snaží posilovat k dosažení společného cíle. Témata k řešení identifikují samotní lidé. Komunitní práce směřuje k vyvolání a podpoře změny v rámci místního společenství. Jejím hlavním cílem je aktivizace lidí, rozvoj jejich kompetencí a přebírání osobní zodpovědnosti za sebe i své okolí.



Hlavními znaky komunitní práce jsou:

- ✚ Vlastnictví/držení cíle (komunita definuje společné cíle a potřeby).
- ✚ Vlastnictví procesu a výsledků (komunita určuje proces a postupy).
- ✚ Participace (komunita se aktivně podílí na řešení).

Podporování pozitivních změn ve vyloučených lokalitách by se neobešlo bez spolupráce s neziskovými organizacemi, úřady a politiky, sociálními pracovníky a dalšími zainteresovanými aktéry. Komunitní pracovníci pomáhají zprostředkovat kontakt mezi obyvateli a jednotlivými subjekty tak, aby se komunikace oprostila od předsudků, získaných postojů bezmoci, rezignace, frustrace, obav a vznikl bezpečný prostor pro podnětnou diskusi a konstruktivní spolupráci. I když se nejedná o sociální službu, komunitní pracovník může pomoci lidem s jejím zprostředkováním skrze terénní pracovníky, dluhové poradce atd..

Provozní doba:

- ✚ PO-PÁ 8:00 – 16:30

Služby jsou poskytovány zdarma.



Podpora vzdělávání a předškolní podpora (doučování)

Kontaktní adresa: Komenského 840/15, 750 02 Přerov

Kontaktní osoba: Mgr. Helena Hilscherová, koordinátorka služeb

Telefon: 739 320 083

E-mail: helena.hilscherova@clovekvtsni.cz

Internetová adresa: www.clovekvtsni.cz

Cílová skupina:

- ✚ Děti a dospívající z rodin, které se nachází v obtížné životní situaci
- ✚ Školáci, kteří zaostávají ve vzdělávání ve srovnání s ostatními vrstevníky
- ✚ Děti předškolního věku



Forma poskytované služby:

- ✚ Terénní v rodině dítěte, příp. v zázemí organizace

Charakteristika služby:

- ✚ Služba je zaměřena především na podporu vzdělávání dětí navštěvující základní školu a pomoc a poradenství jejich rodičům.
- ✚ Doučování je určeno dětem, které mají potíže ve škole, a kterým se doma nedostává adekvátní podpory. Důvodem je především nízké vzdělání jejich rodičů, často jen základní.
- ✚ Smyslem této služby je především zastavení propadu školního prospěchu dítěte, ale přináší následně další efekty, jako zvýšený zájem o školu, který se projevuje snížením počtu absencí či větší aktivitou při vyučování a následnou zvýšenou možností uplatnění v dalším životě.
- ✚ Služba podporuje rodiče v komunikaci se školou a školskými poradenskými zařízeními (PPP, SPC).
- ✚ Individuální doučování probíhá přímo v rodině dítěte za účasti rodiče. Pracovník podpory vzdělávání nebo dobrovolník za ním dochází jednou týdně na dvě hodiny, během kterých mu pomáhá se vším, co je potřeba.

Provozní doba:

- PO–PÁ 8:00 – 16:30

Služby jsou poskytovány zdarma.

Dluhové poradenství

Kontaktní adresa: Komenského 840/15, 750 02 Přerov

Kontaktní osoba: Mgr. Helena Hilscherová, koordinátorka služeb

Telefon: 739 320 083

E-mail: helena.hilscherova@clovekv tisni.cz

Internetová adresa: www.clovekv tisni.cz

Cílová skupina:

- ✚ Dluhové poradenství je určeno všem lidem, kteří se ocitli v tíživé finanční situaci a nedokáží najít způsob, jak se z této situace dostat.

Forma poskytované služby:

- ✚ Terénní, příp. v zázemí organizace

Charakteristika služby:

- ✚ Služba je zaměřena na poskytování odborné pomoci lidem, kteří se dostali do problémů s dluhy a svoji situaci neumí nebo nemohou sami řešit. Důvodem může být nízké vzdělání, chybějící kompetence, nedostatek informací či peněz na placené služby.

Nabízené služby:

- ✚ Pomoc se zastavováním neplatných exekucí.
- ✚ Podpora při jednání s věřiteli, exekutory, vymáhacími společnostmi.
- ✚ Posouzení, příprava a podání insolvenčního návrhu (tzv. osobní bankrot).
- ✚ Komunikace a příprava dokumentů pro soud a insolvenční správce.
- ✚ Doprovázení v procesu oddlužení.

Provozní doba:

- ✚ PO–PÁ 8:00 – 16:30

Služby jsou poskytovány zdarma.

Resocializační programy

Kontaktní adresa: Komenského 840/15, 750 02 Přerov

Kontaktní osoba: Mgr. Helena Hilscherová, koordinátorka služeb

Telefon: 739 320 083

E-mail: helena.hilscherova@clovekv tisni.cz

Internetová adresa: www.clovekv tisni.cz

Program může být uložen soudem jako přiměřená povinnost v rámci trestu, nebo jako součást probačního plánu dohledu při spolupráci s Probační a mediační službou ČR.

Cíl a záměr programů:

- ✚ Minimalizovat riziko recidivy, podpořit a motivovat klienty ke změně a působit preventivně skrze edukaci v různých oblastech (finance a dluhy, pracovní poradenství, bydlení, ...).

- ✚ Motivovat klienty ke změně postojů, myšlení, k sebereflexi vlastního kriminálního jednání a tím také k získání nadhledu na své chování.
- ✚ Pracovat na přijetí důsledků svého jednání a uvědomění rozsahu dopadů na oběť i další osoby, které byly dotčeny trestným činem.
- ✚ Posilovat odpovědnost za sebe a své činy a posílení schopnosti akceptovat společenská pravidla a normy.

Cílová skupina probačních a resocializačních programů:

- ✚ Osoby, které se dopustily protiprávního jednání nebo jiného porušování společenských norem

Forma poskytované služby:

- ✚ Ambulantní v zázemí organizace nebo v jiném sjednaném zázemí

Resocializační programy:

- **Akreditovaný program pro dospělé**

Klientem programu pro dospělé může být osoba starší 18 let, která spáchala trestný čin nebo se dopustila jiného protiprávního jednání.

Program:

- Obsahuje 13 setkání po dvou hodinách (celkem 26 hodin).
- Je veden individuální formou, která spočívá v pravidelných konzultacích, pod vedením aktivizačního pracovníka (lektora).

- **Akreditovaný program pro mladistvé**

Klientem programu jsou nejčastěji osoby ve věku 15 až 18 let (včetně), které se dostaly do konfliktu se zákonem, dopustily se porušení společenských norem, nebo mají dlouhodobé výchovné problémy v rodině či ve škole.

Program:

- Obsahuje 14 setkání po 2 hodinách (celkem 28 hodin).
- Pracovník se s klientem setkává individuálně na pravidelných konzultacích, při kterých využívá různé techniky a aktivity; ty pomáhají k reflexi a motivaci klienta zapracovat na svých problémech.

Do programu nastupují klienti:

- na základě individuálního plánu prostřednictvím spolupráce s Orgánem sociálně právní ochrany dětí,
- na základě probačního plánu prostřednictvím spolupráce s Probační a mediační službou,
- program jim byl uložen na základě rozhodnutí soudu jako přiměřená povinnost.

- **H.U.L.K. (Program ke zvládnutí agresivního chování)**

Klientem programu jsou osoby, které se staly pachateli trestných činů, delikventy a tzv. riziková mládež, jejichž problémové chování spočívá v nezvládnutí agrese a emocí.

Program:

- Obsahuje 13 setkání po 1 hodině.
- Pracovník během lekcí využívá edukačních a kognitivně behaviorálních technik, kterými působí na změnu agresivního jednání klienta.

Do programu nastupují klienti:

- na základě probačního plánu prostřednictvím spolupráce s Probační a mediační službou,
- program jim byl uložen na základě rozhodnutí soudu jako přiměřená povinnost.

- **Preventivní program proti předluženosti**

Program se aktuálně skládá z anamnestické části, kdy aktivizační pracovník pracuje s klientem na anamnéze daného případu. Společně se zabývají zejména identifikací vzniku problémů v dluhové oblasti, a to v širokém spektru oblastí klientova života se zvláštním zaměřením na snížení rizik recidivy v případě trestné činnosti klienta.

Program obnáší 10 setkání po 2,5 hodinách a samostatnou práci klientů (domácí úkoly), celkem tedy 26 hodin na 1 klienta.

Do programu nastupují klienti:

- na základě probačního plánu prostřednictvím spolupráce s Probační a mediační službou,
- pokud jim byl program uložen na základě rozhodnutí soudu jako přiměřená povinnost,
- dobrovolně.

Služby jsou poskytovány zdarma.

Domov Alfreda Skeneho Pavlovice u Přerova, příspěvková organizace

Sídlo: Pavlovice u Přerova 95, 751 12 Pavlovice u Přerova

Statutární zástupce: Mgr. Eva Machová

REGISTROVANÉ SOCIÁLNÍ SLUŽBY POSKYTOVATELE

Domov pro seniory

Služba je poskytována podle zákona č. 108/2006 Sb. o sociálních službách, ve znění pozdějších předpisů.

Kontaktní osoba: Mgr. Eva Machová, ředitelka

Telefon: 779 701 769, 581 701 955

E-mail: eva.machova@daspavlovice.cz

Internetová adresa: www.daspavlovice.cz

Cílová skupina:

✚ Senioři starší 60 let

Forma poskytované sociální služby:

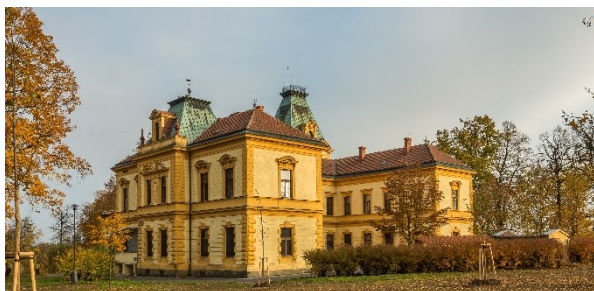
✚ Pobytová

Cílem poskytované služby je důstojné a plnohodnotné prožití života uživatelů služeb, respektující jejich schopnosti a dovednosti. Za naplňování tohoto cíle odpovídají všichni zaměstnanci organizace.

Posláním Domova Alfreda Skeneho Pavlovice u Přerova, příspěvková organizace, je poskytovat seniorům starším 60 let se sníženou soběstačností individuální podporu, pomoc a péči, dále důstojné a bezpečné prostředí, které povede k udržení soběstačnosti při současném respektování a naplňování jejich oprávněných potřeb.



Sociální pobytové služby seniorům jsou nastaveny v souladu s platnými právními normami a současně vnitřními předpisy, které jsou vytvořeny a dle potřeby aktualizovány. Základní pravidla pro poskytování pobytové služby jsou uvedena v Domácím řádu.



Domov Na zámečku Rokytnice, příspěvková organizace

Sídlo: Rokytnice 1, 751 04 Rokytnice u Přerova

Statutární zástupce: JUDr. Eva Fabová

REGISTROVANÉ SOCIÁLNÍ SLUŽBY POSKYTOVATELE

Domov pro osoby se zdravotním postižením

Služba je poskytována podle zákona č. 108/2006 Sb. o sociálních službách,
ve znění pozdějších předpisů.

Kontaktní osoba: Mgr. Dana Marie Černá

Telefon: 581 278 037

E-mail: sau@domovrokytnice.cz

Internetová adresa: www.domovrokytnice.cz

Cílová skupina:

- ✚ Osoby s kombinovaným postižením
- ✚ Osoby s mentálním postižením

Služba je poskytována osobám od 19-ti let věku s mentálním postižením, dále s kombinovaným postižením, přičemž kombinovaným postižením se primárně myslí mentální postižení s přidruženými zrakovými, sluchovými, tělesnými vadami. Dále je služba poskytována osobám s kombinovaným postižením, přičemž kombinovaným postižením se myslí postižení funkcí tělesných, smyslových, nervových a komunikačních způsobených úrazem či onemocněním bez vazby na postižení mentální.

Forma poskytované sociální služby:

- ✚ Pobytová

Domov poskytuje celoroční pobytovou službu pro osoby s mentálním nebo kombinovaným postižením od 19-let věku, které mají z důvodu tohoto postižení sníženou soběstačnost, a jejichž situace vyžaduje pravidelnou pomoc jiné fyzické osoby. Poskytovanými službami se Domov snaží vytvářet podmínky pro život srovnatelný s životem v běžné společnosti a postupně tak snižuje závislost uživatelů na službě.

Obyvatelům Domova je poskytována pomoc při těchto základních činnostech:

- ✚ Poskytnutí ubytování.
- ✚ Poskytnutí stravy.
- ✚ Pomoc při zvládnání běžných úkonů péče o vlastní osobu.
- ✚ Pomoc při osobní hygieně nebo poskytnutí podmínek pro osobní hygienu.
- ✚ Výchovné, vzdělávací a aktivizační činnosti.
- ✚ Zprostředkování kontaktu se společenským prostředím.
- ✚ Sociálně terapeutické činnosti.
- ✚ Pomoc při uplatňování práv, oprávněných zájmů a při obstarávání osobních záležitostí.
- ✚ Základní sociální poradenství.

Důvodem pro nepřijetí uživatele do Domova jsou autismus, problémové a agresivní chování a zdravotní stav vyžadující specializovanou zdravotní péči.

Hlavní zásady:

- ✚ Respektujeme svobodnou volbu uživatele a svobodu jeho pohybu.
- ✚ Respektujeme a podporujeme důstojnost uživatele.
- ✚ Podporujeme sociální začleňování našich uživatelů.
- ✚ Podporujeme individuální přístup ke každému uživateli a jeho aktivizaci.
- ✚ Provádíme služby na profesionální úrovni.
- ✚ Podporujeme autonomii našich uživatelů.



Domov pro seniory

Služba je poskytována podle zákona č. 108/2006 Sb. o sociálních službách, ve znění pozdějších předpisů a Vyhlášky č. 505/2006 Sb..

Kontaktní osoba: Mgr. Dana Marie Černá
Telefon: 581 278 037
E-mail: sau@domovrokytnice.cz
Internetová adresa: www.domovrokytnice.cz

Cílová skupina:

- ✚ Senioři ve věku od 55 let, kteří jsou závislí na pomoci jiné fyzické osoby při péči o vlastní osobu a při zajištění soběstačnosti, případně potřebují podporu a péči s ohledem na svůj věk a zdravotní stav.

Forma poskytované sociální služby:

- ✚ Pobytová

Posláním Domova pro seniory je poskytnout nepřetržitou celoroční pobytovou službu ženám a mužům se sníženou soběstačností zejména z důvodu věku, jejichž situace vyžaduje pravidelnou pomoc jiné fyzické osoby nebo potřebují podporu a péči s ohledem na svůj věk a zdravotní stav. Služba je poskytována tak, aby byly uživatelům vytvořeny podmínky pro důstojný život ve stáří.

Obyvatelům Domova pro seniory je poskytována pomoc při těchto základních činnostech:

- ✚ Poskytnutí ubytování.
- ✚ Poskytnutí stravy.
- ✚ Pomoc při zvládnání běžných úkonů péče o vlastní osobu.
- ✚ Pomoc při osobní hygieně nebo poskytnutí podmínek pro osobní hygienu.
- ✚ Zprostředkování kontaktu se společenským prostředím.
- ✚ Sociálně terapeutické činnosti.
- ✚ Aktivizační činnost.
- ✚ Základní poradenství a pomoc při uplatňování práv, oprávněných zájmů a při obstarávání osobních záležitostí.

Hlavní zásady námi poskytované služby:

- ✚ Respektujeme svobodnou volbu a svobodu pohybu.
- ✚ Respektujeme a podporujeme důstojnost každého uživatele.
- ✚ Podporujeme sociální začleňování našich uživatelů, kontakt s rodinou, známými a aktivitu uživatelů.
- ✚ Ke každému uživateli je přístupováno individuálně a profesionálně.

Důvodem pro nepřijetí je Alzheimerova nemoc a zdravotní stav vyžadující specializovanou zdravotní péči.



Domov pro seniory Radkova Lhota, příspěvková organizace

Sídlo: Radkova Lhota 16, 751 14 Dřevohostice

Statutární zástupce: Mgr. Dana Pátková

REGISTROVANÉ SOCIÁLNÍ SLUŽBY POSKYTOVATELE

Domov pro seniory

Služba je poskytována podle zákona č. 108/2006 Sb. o sociálních službách, ve znění pozdějších předpisů.

Kontaktní osoba: Mgr. Dana Pátková
Telefon: 581 727 606
E-mail: reditelka@domovrl.cz
Internetová adresa: www.domovrl.cz

Cílová skupina:

- Senioři ve věku od 50 let klienta

Forma poskytované sociální služby:

- Pobytová



Posláním služby je poskytnout bezpečné, kvalitní a důstojné životní podmínky uživatelům služeb, kteří vzhledem ke svému věku a zdravotnímu stavu nemohou žít ve svém přirozeném prostředí, na základě jejich individuálních potřeb a s důrazem na jejich důstojnost.

Služba je poskytována na základě těchto činností:

- Poskytnutí ubytování.
- Poskytnutí stravy.
- Pomoc při zvládnání běžných úkonů péče o vlastní osobu.
- Pomoc při osobní hygieně nebo poskytnutí podmínek pro osobní hygienu.
- Zprostředkování kontaktu se společenským prostředím.
- Sociálně terapeutické činnosti.
- Aktivizační činnosti.
- Pomoc při uplatňování práv, oprávněných zájmů a při obstarávání osobních záležitostí.

Poslání, cíle, zásady poskytované sociální služby a okruh osob, kterým je sociální služba určena (veřejný závazek), odst. 2 §2 zákona č. 108/2006 Sb.

Rozsah a forma pomoci a podpory poskytnuté prostřednictvím sociálních služeb musí zachovávat lidskou důstojnost osob. Pomoc musí vycházet z individuálně určených potřeb osob, musí působit na osoby aktivně, podporovat rozvoj jejich samostatnosti, motivovat je k takovým činnostem, které nevedou k dlouhodobému setrvávání nebo prohlubování nepříznivé sociální situace, a posilovat jejich sociální začleňování.

Sociální služby musí být poskytovány v zájmu osob a v náležitě kvalitě takovými způsoby, aby bylo vždy důsledně zajištěno dodržování lidských práv a základních svobod.

Domov se zvláštním režimem

Služba je poskytována podle zákona č. 108/2006 Sb. o sociálních službách, ve znění pozdějších předpisů.

Kontaktní osoba: Mgr. Dana Pátková
Telefon: 581 727 606
E-mail: reditelka@domovrl.cz
Internetová adresa: www.domovrl.cz

Cílová skupina:

- ✚ Osoby s chronickým duševním onemocněním ve věku od 27 let

Forma poskytované sociální služby:

- ✚ Pobytová

Posláním služby Domov se zvláštním režimem je poskytnout bezpečné a důstojné prostředí lidem s chronickým duševním onemocněním, kteří nemohou žít ve svém přirozeném prostředí. Jsou podporováni citlivým způsobem tak, aby byly uspokojeny jejich potřeby a zachovány jejich zvyklosti.



Služba je poskytována na základě těchto činností:

- ✚ Poskytnutí ubytování.
- ✚ Poskytnutí stravy.
- ✚ Pomoc při osobní hygieně nebo poskytnutí podmínek pro osobní hygienu.
- ✚ Pomoc při zvládnání běžných úkonů péče o vlastní osobu.
- ✚ Zprostředkování kontaktu se společenským prostředím.
- ✚ Sociálně terapeutické činnosti.
- ✚ Aktivizační činnosti.
- ✚ Pomoc při uplatňování práv, oprávněných zájmů a při obstarávání osobních záležitostí.

Poslání, cíle, zásady poskytované sociální služby a okruh osob, kterým je sociální služba určena (veřejný závazek), odst. 2 §2 zákona č. 108/2006 Sb.

V domovech se zvláštním režimem se poskytují pobytové služby osobám, které mají sníženou soběstačnost z důvodu chronického duševního onemocnění, a osobám se stařeckou, Alzheimerovou demencí a ostatními typy demencí, které mají sníženou soběstačnost z důvodu těchto onemocnění, jejichž situace vyžaduje pravidelnou pomoc jiné fyzické osoby. Režim v těchto zařízeních při poskytování sociálních služeb je přizpůsoben specifickým potřebám těchto osob.

Rozsah a forma pomoci a podpory poskytnuté prostřednictvím sociálních služeb musí zachovávat lidskou důstojnost osob. Pomoc musí vycházet z individuálně určených potřeb osob, musí působit na osoby aktivně, podporovat rozvoj jejich samostatnosti, motivovat je k takovým činnostem, které nevedou k dlouhodobému setrávání nebo prohlubování nepříznivé sociální situace, a posilovat jejich sociální začleňování.

Sociální služby musí být poskytovány v zájmu osob a v náležitě kvalitě takovými způsoby, aby bylo vždy důsledně zajištěno dodržování lidských práv a základních svobod.

Domov pro seniory Tovačov, příspěvková organizace

Sídlo: Nádražní 94, 751 01 Tovačov
Statutární zástupce: Mgr. Lenka Olivová

REGISTROVANÉ SOCIÁLNÍ SLUŽBY POSKYTOVATELE

Domov pro seniory

Služba je poskytována podle zákona č. 108/2006 Sb. o sociálních službách, ve znění pozdějších předpisů.

Kontaktní osoba: Mgr. Kristýna Holomčíková
Telefon: 581 731 152
E-mail: soc@dstovacov.cz
Internetová adresa: www.dstovacov.cz

Cílová skupina:

✚ Senioři ve věku od 60 let

Forma poskytované sociální služby:

✚ Pobytová

Služba domov pro seniory je poskytována osobám, které mají sníženou soběstačnost z důvodu věku a zdravotního stavu, potřebují pravidelnou pomoc jiné osoby a nemohou již zůstat ve svém domácím prostředí ani s podporou rodiny či jiných sociálních služeb.

Domov pro seniory Tovačov je příspěvkovou organizací Olomouckého kraje, která v souladu s rozhodnutím o registraci poskytuje sociální službu domov pro seniory" podle § 49 z. č. 108/2006 Sb. o sociálních službách.



Domov se zvláštním režimem

Služba je poskytována podle zákona č. 108/2006 Sb. o sociálních službách, ve znění pozdějších předpisů.

Kontaktní osoba: Mgr. Monika Zaoralová
Telefon: 581 731 152
E-mail: soc@dstovacov.cz
Internetová adresa: www.dstovacov.cz

Cílová skupina:

✚ Osoby s chronickým duševním onemocněním ve věku od 65 let

Forma poskytované sociální služby:

✚ Pobytová

Služba domov se zvláštním režimem je poskytována osobám, které mají sníženou soběstačnost z důvodu onemocnění Alzheimerovou nemocí a jinými typy demencí, jejichž situace vyžaduje pravidelnou pomoc jiné fyzické osoby.

Domov pro seniory Tovačov je příspěvkovou organizací Olomouckého kraje, která v souladu s rozhodnutím o registraci poskytuje sociální službu domov se zvláštním režimem" podle § 50 z. č. 108/2006 Sb. o sociálních službách.



Duševní zdraví, o.p.s.

Sídlo: nám. Přerovského povstání 2803/1, Přerov I-Město, 750 02 Přerov 2

Statutární zástupce: Bc. Kateřina Mozrová, MBA

REGISTROVANÉ SOCIÁLNÍ SLUŽBY POSKYTOVATELE

Sociální rehabilitace

Služba je poskytována podle zákona č. 108/2006 Sb. o sociálních službách, ve znění pozdějších předpisů.

Kontaktní osoba: Bc. Kateřina Mozrová MBA

Telefon: 736 727 434

E-mail: info@dusevnizdravi.com

Internetová adresa: www.dusevnizdravi.com

Cílová skupina:

- ✚ Osoby s chronickým onemocněním ve věku od 16 let

Forma poskytované sociální služby:

- ✚ Ambulantní
- ✚ Terénní

Organizace pečuje o osoby s chronickým duševním onemocněním ve věku od 16 do 80 let, které podstoupily psychiatrickou léčbu v psychiatrickém zařízení v ČR, nebo se podrobují ambulantní psychiatrické léčbě a chtějí řešit svou stávající nepříznivou sociální situaci. Je zde poskytována návazná rehabilitace prostřednictvím odborného sociálního poradenství v ambulantní a terénní formě.

Provozní doba:

- ✚ PO–STŘ 8.00–16.00
- ✚ ČT 8.00–17.00
- ✚ PÁ 8.00–15.00

NÁVAZNÉ SLUŽBY POSKYTOVATELE

Týdenní aktivizační pobyt

Kontaktní osoba: Bc. Kateřina Mozrová MBA

Telefon: 736 727 434

E-mail: info@dusevnizdravi.com

Týdenní aktivizační pobyt je určen pro osoby s chronickým duševním onemocněním využívající alespoň jednu z forem sociální služby, popř. obě formy (ambulantní, terénní). Pobyt je jasně strukturován, má rámcový program – komunitu pod vedením psychologa, aktivizační terapeutické činnosti k získání, rozvíjení či udržování dovedností, procházky, túry a rozcvičky zaměřené na zlepšení fyzické kondice. Pobyt pomáhá snižovat izolaci lidí s duševním onemocněním, dává jim možnost strávit týden ve společnosti druhých, navázat sociální kontakty, prohloubit/navázat důvěru mezi pracovníkem a uživatelem. U uživatelů jsou posilovány jejich sociální dovednosti, komunikace, soběstačnost, kognitivní funkce.

Charita Přerov (zařízení v Kojetíně)

Sídlo: Kroměřížská 198, 752 01 Kojetín
Statutární zástupce: Mgr. Alena Pizúrová

REGISTROVANÉ SOCIÁLNÍ SLUŽBY POSKYTOVATELE

Azylový dům pro matky s dětmi v tísní

Služba je poskytována podle zákona č. 108/2006 Sb. o sociálních službách, ve znění pozdějších předpisů.

Kontaktní adresa: Kroměřížská 198, 752 01 Kojetín
Telefon: 730 589 232
E-mail: ad@prerov.charita.cz
Internetová adresa: www.prerov.charita.cz

Cílová skupina:

- ✚ Děti a mládež ve věku od 6 do 26 let ohrožené společensky nežádoucími jevy
- ✚ Oběti domácího násilí
- ✚ Osoby bez přístřeší
- ✚ Osoby v krizi

Služby jsou poskytovány plnoletým matkám s dětmi, ženám, kterým byly svěřeny děti do péče a prokazatelně těhotným dospělým ženám, které se ocitly v mimořádně náročné nebo krizové životní situaci spojené se ztrátou přístřeší. Zařízení je určeno také ženám/ matkám s dětmi, které se staly oběťmi domácího násilí nebo jsou jím ohroženy.

Forma poskytované sociální služby:

- ✚ Pobytová

Úhrada za pobyt v azylovém domě se řídí vyhláškou č. 505/2006 Sb. Ministerstva práce a sociálních věcí ČR.

Posláním sociální služby Azylový dům pro matky s dětmi v tísní v Kojetíně je pomoci matkám s dětmi, ženám s dětmi svěřenými do péče a těhotným ženám, které se dostaly do nepříznivé sociální situace spojené se ztrátou přístřeší, překlenout jejich obtížné životní období a podpořit je při návratu do běžného života, a to formou dočasného ubytování a poradenství zaměřeného na zvýšení jejich soběstačnosti a schopnosti řešit své životní problémy.

Prostřednictvím svých služeb azylový dům chce především:

- ✚ Zajistit uživatelkám a jejich dětem bezpečí a zázemí po dobu, kterou nezbytně potřebují ke zvládnutí své nepříznivé situace.
- ✚ Zvýšit povědomí uživatelék o možnostech řešení jejich situace, jejich právech a povinnostech.
- ✚ Zlepšit schopnost uživatelék účinně řešit své problémy (v oblasti sociální, materiální, finanční, vztahové, psychické apod.).
- ✚ Rozvinout a posílit schopnost uživatelék vytvářet podmínky pro zdravý fyzický a psychický vývoj svých dětí a vést vlastní domácnost.

- ✚ Zvýšit soběstačnost uživatelů natolik, že po opuštění zařízení budou schopny sobě a svým dětem zabezpečit život nezávislý na naší službě.

Služba je poskytována v tomto rozsahu:

- ✚ Pomoc při zajištění stravy - vytvoření podmínek pro samostatnou přípravu stravy.
- ✚ Poskytnutí ubytování – po dobu zpravidla 6 měsíců (maximálně však na 1 rok); umožnění celkové osobní hygieny; vytvoření podmínek pro zajištění úklidu, praní a žehlení osobního prádla.
- ✚ Pomoc při uplatňování práv, oprávněných zájmů a při obstarávání osobních záležitostí - pomoc při vyřizování běžných záležitostí vyplývajících z individuálního plánu uživatelky, pomoc při obnovení nebo upevnění kontaktu s rodinou, pomoc a podpora při dalších aktivitách podporujících sociální začleňování osob, včetně uplatňování zákonných nároků a pohledávek.

Od uživatelů azylový dům požaduje:

- ✚ Aktivní snahu řešit svou situaci.
- ✚ Řádnou a všestrannou péči matky o své dítě.
- ✚ Dodržování smluvních podmínek a Domovního řádu.

Kapacita služby:

- ✚ 7 samostatných pokojů (7 uživatelů a asi 10 dětí)

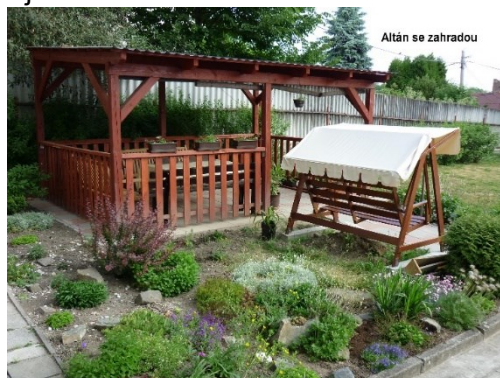
Azylový dům pro matky s dětmi v tísní – sociální služba poskytovaná dle § 57 zákona č. 108/2006 Sb.: Azylové domy – je registrovanou sociální službou Charity Kojetín pod identifikačním číslem 7208108.



Centrum denních služeb Dům svatého Josefa

Služba je poskytována podle zákona č. 108/2006 Sb. o sociálních službách,
ve znění pozdějších předpisů.

Kontaktní adresa: Komenského nám. 49, 752 01 Kojetín
Telefon: 720 126 475
E-mail: cds@prerov.charita.cz
Internetová adresa: www.prerov.charita.cz



Cílová skupina:

Osoby od 19 let z Kojetína a okolí.

- + Osoby s tělesným postižením
- + Osoby se sluchovým postižením
- + Osoby se zrakovým postižením
- + Osoby s chronickým duševním onemocněním
- + Senioři se sníženou soběstačností, kteří mají alespoň částečně zachovanou hybnost končetin, jsou schopni převozu, nevyžadují trvalý pobyt na lůžku nebo celodenní zdravotní péči

Forma poskytované sociální služby:

- + Ambulantní

Dům sv. Josefa – centrum denních služeb nabízí v příjemném bezbariérovém prostředí péči a podporu seniorům se sníženou soběstačností a dospělým se zdravotním postižením. V bezpečné rodinné atmosféře jim umožňuje strávit část dne smysluplnými aktivitami při zajištění individuálních potřeb.

Cílem služeb je:

- + Zajistit péči o nesoběstačné uživatele v bezpečném rodinném prostředí s důrazem na individuální přístup k jejich potřebám.
- + Přispět k aktivizaci uživatelů a posílení či alespoň zachování jejich schopností a dovedností.
- + Odstranit různé formy sociální izolace zprostředkováním kontaktu se společností.
- + Napomáhat k udržení lidí se sníženou soběstačností co nejdéle v jejich přirozeném domácím prostředí.
- + Zastoupit pečující osoby a poskytnout jim tak podmínky pro odpočinek, možnost chodit nadále do zaměstnání nebo si zajistit své osobní záležitosti.



Dům sv. Josefa poskytuje služby každý pracovní den od 7.00 - 15.00. Uživatelé mohou služby využívat každodenně nebo nepravidelně (např. jen část dne nebo pouze některé dny v týdnu nebo měsíci dle potřeby). K dispozici je jim společenská místnost s jídelním koutem, dílna pro aktivizaci, tělocvična, kaple, dvůr s altánovým posezením, sociální zařízení a prostorná sprcha umožňující koupel i lidem na vozíčku.

Podle Zákona 108/2006Sb. o sociálních službách jsou služby poskytovány za úhradu, která je stanovena podle platného úhradovníku.

Odlehčovací služba

Služba je poskytována podle zákona č. 108/2006 Sb. o sociálních službách, ve znění pozdějších předpisů.

Kontaktní adresa: Komenského nám. 49, Kojetín 752 01
Telefon: 703 648 375
E-mail: os@prerov.charita.cz
Internetová adresa: www.prerov.charita.cz

Cílová skupina:

- ✚ Osoby s chronickým onemocněním od 18 let
- ✚ Osoby s tělesným onemocněním od 18 let
- ✚ Senioři

Forma poskytované sociální služby:

- ✚ Terénní

Terénní odlehčovací služba je poskytována na základě § 44, zákona č.108/2006 Sb., o sociálních službách.

Služba je poskytována v domácím prostředí uživatele, který má sníženou soběstačnost z důvodu věku, chronického onemocnění či zdravotního postižení a který vyžaduje pomoc jiné fyzické osoby. Posláním služby je poskytnout pomoc a podporu pečujícím osobám, zastoupit je v péči o jejich blízké a poskytnout jim tak čas na odpočinek, zajištění osobních záležitostí.

Sociálně aktivizační služby pro rodiny s dětmi Rodinný klub Maria

Služba je poskytována podle zákona č. 108/2006 Sb. o sociálních službách, ve znění pozdějších předpisů.

Kontaktní adresa: Kroměřížská 198, 752 01 Kojetín
Telefon: 732 725 436
E-mail: rkm@prerov.charita.cz
Internetová adresa: www.prerov.charita.cz

Cílová skupina:

- ✚ Děti a mládež ve věku od 6 do 26 let ohrožené společensky nežádoucími jevy
 - ✚ Rodiny s dítětem/děťmi
- Služba je poskytována osobám bez rozdílu věku

Forma poskytované sociální služby:

- ✚ Ambulantní
- ✚ Terénní

Rodinný klub Maria je sociální službou poskytovanou dle Zákona č. 108/2006 Sb. o sociálních službách, § 65 a je poskytována pod názvem „Sociálně aktivizační služba pro rodiny s dětmi“. Poskytujeme jak terénní, tak i ambulantní formu pomoci. Součástí ambulantní služby je i klub, kam mohou chodit školou povinné děti našich uživatelů,

a to ve věkovém rozmezí 6-18 let, v případě studia do 26 let.



NÁVAZNÉ SLUŽBY POSKYTOVATELE

Půjčovna kompenzačních pomůcek

Kontaktní adresa: Šířava 27, 752 01 Kojetín
Kontaktní osoba: Lenka Sekalová
Telefon: 777 729 510
E-mail: kompenzacnipomucky@prerov.charita.cz
Internetová adresa: www.prerov.charita.cz

Posláním Půjčovny kompenzačních pomůcek Charity Kojetín je pomáhat lidem v jejich těžké životní situaci spojené se snížením vlastní soběstačnosti, podporovat zlepšení jejich mobility a umožnit maximální využívání dostupného ulehčení. Snahou je snížit dopady sociálního vyloučení a umožnit klientům co nejdéle žít ve svém domácím prostředí bez nutnosti umístění v pobytovém zařízení nebo LDN.

Půjčovna kompenzačních pomůcek má k dispozici více jak 100 pomůcek:

- ✚ Elektrické polohovací postele.
- ✚ Hrazdy a stolky k lůžku.
- ✚ Mechanické invalidní vozíky.
- ✚ Elektrický skútr.
- ✚ Chodítka různého typu.
- ✚ Toaletní židle.
- ✚ Pomůcky ke koupeli aj..

Zapůjčují se potřebným lidem bez omezení věku či bydliště.

Zapůjčení může být:

- ✚ Krátkodobé (na zkoušku, ke zjištění vhodnosti typu pomůcky, k překlenutí doby před zajištěním vlastní pomůcky, po úraze, operaci...).
- ✚ Dlouhodobé – i víceleté.

Vypůjčení se může opakovat. Může být zapůjčeno více pomůcek současně. Doba vypůjčení je neomezená – bez stanovení doby navrácení pomůcky.

Pomůcky se zapůjčují v pondělí době od 8.00 do 10:00 a 14:00 do 16.00, dále úterý, středa a čtvrtek v době od 8.00 do 10:00 hodin na základě sepsání Smlouvy o zapůjčení a za úhradu podle platného ceníku. Úhrada se provádí vždy na měsíc dopředu, při dlouhodobějším zapůjčení je možné předplatit i více plateb najednou.

V rámci Půjčovny se provádí rovněž odborné poradenství. Tím se zvyšuje informovanost pečujících osob. Zapůjčením kompenzačních pomůcek se usnadňuje fyzická náročnost péče o potřebné, snižuje se dopad sociálního vyloučení nemocných a uspišuje návrat po úrazech, operacích apod. do běžného života.



Charita Přerov

Sídlo: Šířava 1295/27, 750 02 Přerov
Statutární zástupce: Mgr. Alena Pizúrová

REGISTROVANÉ SOCIÁLNÍ SLUŽBY POSKYTOVATELE

Nízkoprahové denní centrum Lorenc

Služba je poskytována podle zákona č. 108/2006 Sb. o sociálních službách, ve znění pozdějších předpisů.

Kontaktní adresa: U Bečvy 904/1, 750 02 Přerov
Kontaktní osoba: Bc. Adéla Trumberová
Telefon: 731 818 874
E-mail: ndc@prerov.charita.cz
Internetová adresa: www.prerov.charita.cz

Cílová skupina:

- Osoby bez přístřeší ve věku od 18 let

Forma poskytované sociální služby:

- Ambulantní
- Terénní



Cílem služby je, aby osoba bez přístřeší, která chce svou situaci řešit, nebo je k řešení situace namotivována terénním pracovníkem, vnímala službu NDC Lorenc jako odrazový můstek pro opětovné zařazení se do společnosti. Tímto způsobem služba jednoznačně napomáhá integraci osob bez přístřeší zpět do společnosti. Materiální pomoc vnímáme jako první krok a prostředek k navázání spolupráce na změně nepříznivé situace uživatele směrem k návratu do společnosti.

Ambulantní forma Nízkoprahového denního centra Lorenc nabízí pomoc s uspokojením základních životních potřeb osob bez přístřeší, především hygienických potřeb a pomoc s přípravou jídla. Dále také pomoc s obstaráváním osobních záležitostí a nezbytné základní sociální poradenství. Tato služba částečně eliminuje pohyb osob bez přístřeší na ulicích.

Terénní služba poskytuje pomoc a podporu osobám v jejich přirozeném prostředí, je mobilní a je zacílena právě na ty lokality, kde je to nejvíce potřeba. Osoby bez přístřeší se dostatečně neorientují ve svých právech, vnímají rozdílně společenské normy a pravidla, neví, kde a jak vyhledat pomoc. Hlavní prací terénní služby je tyto osoby vyhledat v jejich přirozeném prostředí a vhodnou formou jim předávat informace o dalších sociálních službách, které mohou využít. V této službě je důležitá spolupráce s Městskou policií, se zdravotními zařízeními a zainteresovanými úřady státní správy.

Zásady práce jsou:

- Nízkoprahovost – služba je přístupná pro kohokoliv z cílové skupiny, není potřeba se předem hlásit, při vstupu legitimovat, je pouze na každém uživateli, co o sobě prozradí a jak často přijde.
- Respektování – jsou respektována práva a svobodné rozhodnutí uživatelů; každý uživatel si v konkrétní situaci sám volí způsob řešení své situace; pracovníci uživatelů

navrhují nebo doporučují možná řešení s tím, že jej upozorní na případné důsledky jeho jednání.

- + Individuální přístup – pracovníci mají na zřeteli individuální odlišnosti jednotlivých uživatelů, respektují osobnostní předpoklady každého uživatele a kladou důraz na jeho individuální potřeby; na uživatele nahlíží v souvislostech, a ne pouze na dílčí aspekty jeho osobnosti a respektují jeho jedinečnost.
- + Rovný přístup – poskytování služeb se řídí principem jasných pravidel jak pro uživatele, tak i poskytovatele, na základě kterých zařízení funguje; při poskytování služeb se jedná s uživateli slušně, s respektem ke všem jejich lidským právům na volbu, soukromí, důstojnost.
- + Bezpečné prostředí – udržuje se profesionální vztah pracovník – uživatel; při poskytování služeb se dbá na zachovávání důvěrnosti sdělení uživatelů, na ochranu osobních údajů a dalších získaných informací o uživateli služby.
- + Bezplatnost – služby jsou poskytovány bezplatně.

Téma bezdomovectví a osob bez přístřeší je ve společnosti stále tabuizované, ačkoliv se týká každého většího města a ve většině případů je spojeno s dalšími negativními jevy, jako je užívání alkoholu i nealkoholových návykových látek, drobnou kriminalitou, obtěžujícími projevy chování apod. Proto je cílem organizace o tématu veřejně mluvit a odstraňovat předsudky laické i odborné veřejnosti, aby si lidé uvědomili, že bezdomovectví se týká každého člověka, bezdomovcem se může stát kdokoliv a stačí k tomu velmi málo.

Vhodnými prostředky, jako jsou veřejná setkání, besedy s pracovníky poskytovatelů sociálních služeb pro bezdomovce (například na školách), prezentace práce, spolupráce s místními médii či zveřejnění životních příběhů bezdomovců chce Charita Přerov aktivně vtáhnout veřejnost do diskuse o tématu a tímto způsobem zmírnit dopad problému bezdomovectví jak ve městě Přerov, tak i na Olomoucku.



Nízkoprahové zařízení pro děti a mládež Romské komunitní centrum Lačo jilo – Dobré srdce

Služba je poskytována podle zákona č. 108/2006 Sb. o sociálních službách,
ve znění pozdějších předpisů.

Kontaktní adresa: Kojetínská 1947/36, 750 02 Přerov

Kontaktní osoba: Bc. Ivan Kandrác, MPP

Telefon: 777 729 525

E-mail: rkc@prerov.charita.cz

Internetová adresa: www.prerov.charita.cz

Cílová skupina:

- ✚ Děti a mládež ve věku od 6 do 26 let ohrožené společensky nežádoucími jevy
 - ✚ Etnické menšiny
 - ✚ Osoby žijící v sociálně vyloučených komunitách
- Služba je určena pro děti a mládež ve věku od 6-20 let

Forma poskytované sociální služby:

- ✚ Ambulantní
- ✚ Terénní

Cílem služby je poskytovat a nabízet romským dětem a mládeži vhodné využití volného času, předcházet a snižovat rizika související se způsobem života v komunitě, umožňovat jim lépe se orientovat v běžném životě a pomáhat řešit jejich vlastní problémy. Vychází se z individuálních potřeb klientů.



Posláním služby je poskytovat zázemí, pomoc a podporu dětem a mládeži, kteří se ocitli v nepříznivé sociální situaci. Je pro ně vytvářeno bezpečné a podnětné prostředí, nabízena podpora a odborná pomoc, a to napomáhá předcházet sociálnímu vyloučení. Centrum slouží ke smysluplnému využívání volného času, vytváří prostor pro aktivity dětí a mládeže.

Organizace nabízí základní poradenství, skupinové aktivity (výtvarná činnost, ping-pong, stolní fotbal, miss, talentmánie, besedy, aj.), individuální aktivizační činnost (práce na PC, nácvik vaření, tance, pomoc s přípravou do školy, aj.) a zprostředkování kontaktu se společenským prostředím (výlety, kulturní akce apod.)

Zásady práce jsou:

- ✚ Individuální přístup – pracovníci přistupují ke každému klientovi jako k jedinečnému člověku s jeho individuálními možnostmi.
- ✚ Nízkoprahovost – do centra mohou přijít děti a mládež ve věku od 6 - 20 let bez členství, bezplatně a mohou se zapojovat do nabízených aktivit.
- ✚ Dostupnost – centrum je umístěno přímo v lokalitě, kde děti a mládež žijí, návštěva zařízení je dobrovolná.
- ✚ Respekt – jsou respektována práva dětí a mladých a jejich možnosti volby, anonymita (stačí uvést jen přezdívku či křestní jméno).
- ✚ Mlčenlivost – pracovníci, studenti, stážisti a dobrovolníci jsou vázáni mlčenlivostí o skutečnostech, které jim klienti sdělí.
- ✚ Flexibilita – služba je přizpůsobována zájmům klientů s ohledem na technické možnosti zařízení.
- ✚ Bezplatnost.

Odborné sociální poradenství Občanská poradna a poradna pro dlužníky

Služba je poskytována podle zákona č. 108/2006 Sb. o sociálních službách,
ve znění pozdějších předpisů.

Kontaktní adresa: Nám. T.G. Masaryka 555/16, 750 02 Přerov
Kontaktní osoba: Mgr. Martina Krejčířová
Telefon: 777 729 521
E-mail: poradna@prerov.charita.cz
Internetová adresa: www.prerov.charita.cz

Cílová skupina:

- ✚ Osoby v krizi ve věku od 18 let

Forma poskytované sociální služby:

- ✚ Ambulantní

Občanská poradna a poradna pro dlužníky poskytuje bezplatně informace, rady a pomoc v oblasti dluhové problematiky, občanského práva, rodinného práva, v oblasti sociálních dávek a práva sociálního zabezpečení, v oblasti pracovních právních vztahů, v oblasti zdravotnictví, školství a vzdělávání lidem v nouzi a lidem, kteří ve své životní a sociální situaci potřebují poradenské služby.

Posláním poradny je přispět k řešení jejich nepříznivé sociální situace, k jejich lepší informovanosti, znalosti svých práv a povinností a pomoci jim účinně prosazovat svá práva.

Poskytované služby:

- ✚ Sepisování a podávání návrhů na povolení oddlužení.
- ✚ Pomoc s řešením dluhů a exekucí.
- ✚ Sepisování žádostí, např. o splátkový kalendář.
- ✚ Sepisování podání k soudu, např. odpor proti platebnímu rozkazu, žaloba o výživné, návrh na rozvod manželství, návrh na zastavení exekuce, dohoda o vypořádání společného jmění manželů.
- ✚ Pomoc se zprostředkováním kontaktů a komunikací s věřiteli, exekutory, insolvenčními správci, soudy a dalšími úřady nebo institucemi.
- ✚ Poradna se při poskytování služeb řídí zásadami: nezávislosti, nestrannosti, diskrétnosti, bezplatnosti, respektování.

Poradenství není poskytováno v oblastech trestního práva, daňových zákonů a majetkoprávních vztahů komerčního charakteru. Poradna není advokátní kancelář, a nemá tudíž práva a pravomoci k zastupování klientů před soudem. Poradci nejsou právníci, ale sociální pracovníci speciálně vyškolení v oblasti právních norem, podávající informace o právech a povinnostech klienta dle aktuálních právních norem a předpisů.



Pečovatelská služba

Služba je poskytována podle zákona č. 108/2006 Sb. o sociálních službách, ve znění pozdějších předpisů.

Kontaktní adresa: Šířava 1295/27, 750 02 Přerov
Kontaktní osoba: Mgr. Klára Mimani
Telefon: 777 729 512
E-mail: pecovatelka@prerov.charita.cz
Internetová adresa: www.prerov.charita.cz

Cílová skupina:

- ✚ Osoby s chronickým onemocněním
 - ✚ Osoby s jiným zdravotním postižením
 - ✚ Senioři
- Služba je poskytována od věku 19 let

Forma poskytované sociální služby:

- ✚ Terénní

Charitní pečovatelská služba poskytuje pomoc a podporu lidem se sníženou soběstačností – seniorům, osobám s chronickým onemocněním i se zdravotním postižením při zvládnání péče o vlastní osobu v domácnosti tak, aby mohli žít dále ve svém přirozeném prostředí.

Služba je poskytována dospělým od 19 let věku a je vždy přizpůsobena individuálním potřebám uživatele s důrazem na podporu samostatnosti a zachování důstojného způsobu života.

Pečovatelky poskytují pomoc přímo v bytě klientů, zejména při zvládnání běžných úkonů péče o vlastní osobu, osobní hygieně, běžném zajištění chodu domácnosti, dovozu a podání jídla, s nákupy, doprovodu k lékaři i kontaktu se společenským prostředím.

Cíle:

- ✚ Uživatel, který může být doma a bude mít v domácnosti dobré podmínky.
- ✚ Pracovník, který se vzdělává podle svých profesních potřeb, poskytuje péči profesionálně a má potřebnou míru odbornosti.
- ✚ Služba, která spolupracuje s Domácí zdravotní a hospicovou péčí Charity Přerov při doprovázení umírajících klientů, poskytuje pomoc a podporu pečující rodině, aby nevyčerpitelně nemocný mohl důstojně strávit poslední chvíle života v domácím prostředí, se svými blízkými.



Zásady práce jsou lidský přístup, partnerství a spolupráce, individuální přístup, kvalitní poskytování služby, etické a duchovní hodnoty.

Doba poskytování služby:

- ✚ V domácnosti uživatelů denně od 6:30 - 19:30 na území Přerovska mimo oblast Kojetínska.
- ✚ Dovoz obědů se uskutečňuje v závislosti na chodu provozovny poskytující stravu, zpravidla v časovém rozmezí od 10:00 - 14:00.

Službu hradí uživatel dle aktuálního **sazebníku úhrad**; cena je částečnou úhradou skutečných nákladů.

Sociálně aktivizační služby pro rodiny s dětmi Romské komunitní centrum Žížalka

Služba je poskytována podle zákona č. 108/2006 Sb. o sociálních službách,
ve znění pozdějších předpisů.

Kontaktní adresa: Kojetínská 1946/38, 750 02 Přerov
Kontaktní osoba: Mgr. Lenka Klíčová, MPP
Telefon: 608 139 073
E-mail: zizalka@prerov.charita.cz
Internetová adresa: www.prerov.charita.cz

Cílová skupina:

- ✚ Etnické menšiny
- ✚ Osoby žijící v sociálně vyloučených lokalitách
- ✚ Rodiny s dítětem/děti

Cílovou skupinu sociálně aktivizační služby RKC Žížalka tvoří především romské rodiny s dětmi ve věku do 18 let, jejichž vývoj je ohrožen v důsledku nepříznivé sociální situace, a těhotné ženy, které potřebují pomoc při zajištění budoucí péče o dítě a nachází se v nepříznivé sociální situaci či jsou ohroženy sociálním vyloučením.



Dále jsou to rodiny s oběma rodiči, kteří pečují o dítě či děti, rodiny, kde je pouze jeden rodič pečující o dítě či děti a rodiny, které mají dítě umístěné v některém z druhů ústavní péče či náhradní rodinné péče a potřebují pomoc při vytvoření podmínek pro návrat dítěte do rodiny.

Forma poskytované sociální služby:

- ✚ Ambulantní
- ✚ Terénní

Cílem služby je motivovat a aktivizovat rodiny z města Přerova, které spadají do cílové skupiny Romského komunitního centra Žížalka, k rozvoji jejich schopností a dovedností, které by směřovaly k prevenci sociálního vyloučení, snížení rizik při vzniku krizové sociální situace a následnému obnovení schopností samostatného fungování rodiny.

Zásady práce jsou:

- ✚ Principy křesťanských hodnot.
- ✚ Zachování lidské důstojnosti.
- ✚ Respektování individuality.
- ✚ Práce s celou rodinou.
- ✚ Podpora a motivace.
- ✚ Boj s předsudky ve společnosti.
- ✚ Flexibilita.
- ✚ Bezplatnost.

Nabízené služby:

- ✚ Základní poradenství rodinám a jejich členům (pracovní, dluhové, bytové, poradenství týkající se sociálních dávek, poradenství v oblasti péče o dítě a domácnost); **program „Školička hrou“**, který je určen pro rodiče s dětmi do 5-ti let. Cílem programu je celkový rozvoj dítěte.
- ✚ Skupinové aktivity pro rodiče a jejich děti (rukodělné činnosti, výuka práce na PC, besedy a přednášky, aj.).
- ✚ Pomoc při vyřizování běžných záležitostí – pomoc se sepsáním žádostí (např. pro stanovení splátkového kalendáře, prominutí penále apod.) či odvolání; pomoc s vypisováním formulářů, pomoc při vyhledávání pracovních nabídek a pomoc při sestavování finančního hospodaření domácnosti.

Sociálně aktivizační služby pro seniory a osoby se zdravotním postižením Setkávání seniorů SPOLU

Služba je poskytována podle zákona č. 108/2006 Sb. o sociálních službách,
ve znění pozdějších předpisů.

Kontaktní adresa: Palackého 2833/17a, 750 02 Přerov
Kontaktní osoba: Mgr. Martina Krejčířová
Telefon: 777 729 521
E-mail: seniori@prerov.charita.cz
Internetová adresa: www.prerov.charita.cz

Cílová skupina:

- ✚ Osoby se zdravotním postižením ve věku od 27 let
- ✚ Senioři ve věku od 64 let

Forma poskytované sociální služby:

- ✚ Ambulantní

Posláním služby Setkávání seniorů SPOLU je nabídnout seniorům aktivity směřující k vytváření společenství vrstevníků a navazování nových kontaktů, k posílení soběstačnosti, aktivity pozitivně ovlivňující jejich zdravotní a psychický stav, vedoucí k rozvoji a udržení fyzických i duševních schopností seniorů a k prevenci před sociální izolací starších lidí.

Uživatelem se může stát kterýkoliv senior, který je vzhledem ke svému zdravotnímu a duševnímu stavu schopen se do aktivit zapojit. Ostatní zájemci (např. poživatelé invalidního důchodu I., II. nebo III. stupně) se mohou stát uživateli služby po individuální domluvě a posouzení možností s vedoucí služby.

Nabízené aktivity:

- ✚ Cvičení pro seniory.
- ✚ Cestopisné přednášky.
- ✚ Besedy s tématy historie, zdravého životního stylu, práva, medicíny, umění aj..
- ✚ Vycházky s trekingovými holemi do okolí Přerova.
- ✚ PC kurzy pro začátečníky a pokročilé.
- ✚ Rukodělné činnosti.
- ✚ Cvičení paměti.
- ✚ Angličtina pro seniory.
- ✚ Výlety.



NÁVAZNÉ SLUŽBY POSKYTOVATELE

Charitní bazar DarujBer

Kontaktní adresa: U Bečvy 904/1, 750 02
Přerov

Kontaktní osoba: Eliška Trávníčková, DiS.

Telefon: 739 532 091

E-mail:
darujber@prerov.charita.cz



Charitní bazar DarujBer je sociálně-ekologickým projektem, jehož cílem je přijmout od lidí jejich přebytečné věci jako dar a dát je k dispozici těm, kteří je potřebují, aby funkční a pěkné věci neskončily na skládce, ale bylo je možné používat dál.

Jedná se o:

✚ Nábytek.

✚ Vybavení domácnosti.

✚ Kuchyňské potřeby.

✚ Oblečení.

✚ Boty.

✚ Hračky.

Tyto věci jsou pak k dispozici za velmi nízké ceny pro ty, kterým se líbí, ale většina jich putuje do domácností našich klientů, kteří si je na základě sociálního šetření – zjištění jejich tíživé či nouzové situace mohou vzít domů zdarma. Ostatní zájemci si mohou věci z bazaru koupit a výtěžek z tohoto prodeje jde na pokrytí nákladů spojených s dopravou nábytku od dárců k potřebným.

V rámci této služby charita rovněž nabízí **vyklízení bytů spojeného s kompletním úklidem**. Je nutné se předem telefonicky domluvit na možném termínu na čísle 739 532 091. Tato služba je zpoplatněna dle ceníku.

Noční sedárna

Kontaktní adresa: U Bečvy 904/1, 750 02 Přerov

Kontaktní osoba: Bc. Adéla Trumberová

Telefon: 731 818 874

E-mail: ndc@prerov.charita.cz

Projekt „Noční sedárna“ pro osoby bez přístřeší, pobývající na území statutárního města Přerova, je realizován na základě smlouvy o spolupráci mezi Statutárním městem Přerov a Charitou Přerov.

Noční sedárna funguje v obdobích od ledna do dubna a od listopadu do prosince; místem jsou prostory objektu U Bečvy 904/1 v Přerově, kde sídlí Nízkoprahové denní centrum Lorenc pro osoby bez přístřeší, provozované Charitou Přerov.

Jsme tady, o.p.s.

Sídlo: Sokolská 520/26, 750 02 Přerov

Statutární zástupce: Pavel Soukup

REGISTROVANÉ SOCIÁLNÍ SLUŽBY POSKYTOVATELE

Centrum denních služeb Aktivační centrum – Jsme tady

Služba je poskytována podle zákona č. 108/2006 Sb. o sociálních službách, ve znění pozdějších předpisů.

Kontaktní osoba: Pavel Soukup
Telefon: 721 072 744
E-mail: info@jsmetady.cz
Internetová adresa: www.jsmetady.cz

Cílová skupina:

- ✚ Osoby s tělesným postižením
 - ✚ Osoby se zrakovým postižením
- Služba je poskytována osobám ve věku od 14-40 let

Forma poskytované sociální služby:

- ✚ Ambulantní



Aktivační centrum – Jsme tady je zařízení rodinného typu s individuálním přístupem ke každému uživateli. Posláním centra je rozvoj či zachování dosavadních schopností a dovedností potřebných v běžném životě. Centrum vytváří podmínky pro smysluplné naplnění volného času a samostatné rozhodování.

Program denního centra vychází především z individuálních plánů a představ jednotlivých uživatelů a z jejich společných zájmů – kreativní a výtvarná činnost, zpěv, hra na hudební nástroje, práce s keramikou, boccia. Při všech svých činnostech centrum dbá přání uživatelů, kteří si mohou říct, zda se chtějí zapojit aktivně, pasivně nebo mají jiný návrh.



Mimo volnočasové aktivity centrum nabízí i širokou škálu výchovně vzdělávacích činností, jakými jsou výuka Braillova písma, ovládání mobilního telefonu, PC a procvičování finanční gramotnosti. Za účelem rozšíření sociálních kontaktů jsou do programu pravidelně zařazovány poznávací výlety, vycházky, návštěvy jiných zařízení, koncerty, přednášky a besedy.

Poskytované fakultativní služby:

- ✚ Canisterapie.
- ✚ Cvičení na rehabilitačním přístroji Motren.
- ✚ Masáže.

Provozní doba:

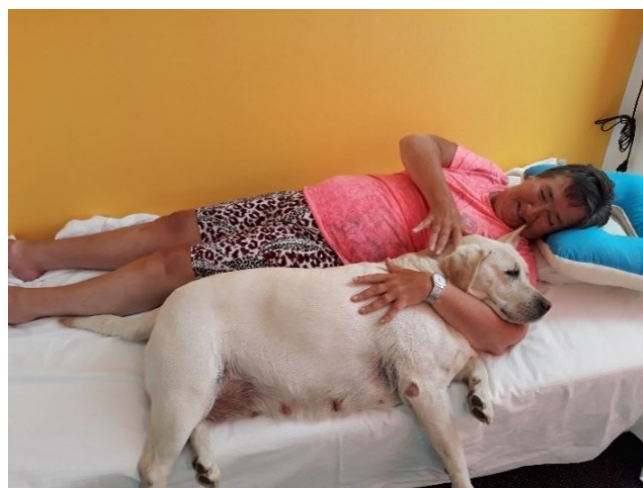
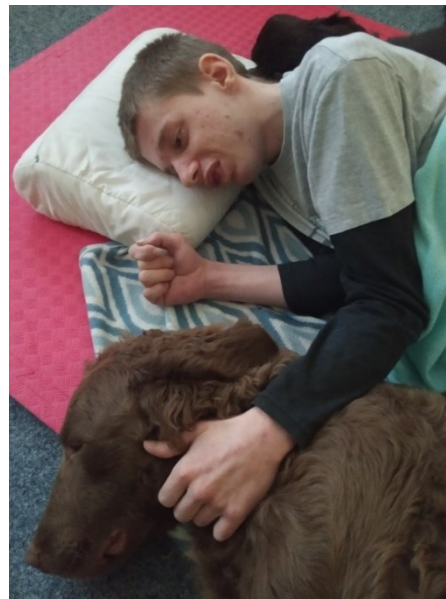
- ✚ PO-PÁ 8:00 – 15:00

NÁVAZNÉ SLUŽBY POSKYTOVATELE

Canisterapie

Kontaktní osoba: Pavel Soukup
Telefon: 721 072 744
E-mail: info@jsmetady.cz

Tato služba je poskytována individuálně a většinou v pasivní formě. Pasivní canisterapie spočívá v polohování, kdy pes prohřívá člověku svaly (pes má zhruba o stupeň vyšší tělesnou teplotu), a tím ulevuje od bolestí, zlepšuje uvolňování spasmů, rozvíjí jemnou i hrubou motoriku a podporuje prohloubení relaxace. Během polohování se také upevňuje vztah mezi člověkem a psem. Pes dokáže klientovi poskytnout pocit bezpečí a opory, uspokojit jeho potřebu tělesného kontaktu a celkově zlepšit náladu.



KAPPA-HELP, z.s.

Sídlo: Kojetínská 11, 750 02 Přerov

Statutární zástupce: Mgr. Ivana Smětalová, MBA a Bc. Kateřina Mozrová, MBA

REGISTROVANÉ SOCIÁLNÍ SLUŽBY POSKYTOVATELE

Kontaktní centrum KAPPA-HELP

Služba je poskytována podle zákona č. 108/2006 Sb. o sociálních službách, ve znění pozdějších předpisů.

Kontaktní adresa: Boženy Němcové 106/16, 750 02 Přerov

Kontaktní osoba: Mgr. Ivana Smětalová, MBA

Telefon: 773 821 001

E-mail: office@kappa-help.cz

Internetová adresa: www.kappa-help.cz

Cílová skupina:

- ✚ Osoby ohrožené závislostí nebo závislé na návykových látkách ve věku od 15 let
- ✚ Osoby, které vedou rizikový způsob života nebo jsou tímto způsobem života ohroženy ve věku od 15 let

Forma poskytované sociální služby:

- ✚ Ambulantní

Kontaktní centrum KAPPA-HELP, z.s. je nízkoprahovou sociální službou poskytující poradenství a služby vedoucí ke snižování zdravotních, sociálních a právních rizik spojených s užíváním nealkoholových návykových látek, a to jak lidem, kteří tyto látky užívají, tak i jejich blízkému okolí, především rodičům a partnerům. Nedílnou součástí poskytovaných služeb je usilování o změnu rizikového chování uživatelů nealkoholových návykových látek a snaha o jejich motivaci k abstinenci. Služby jsou poskytovány ve městě Přerov.

Základní služby:

- ✚ Kontaktní práce.
- ✚ Kontaktní místnost.
- ✚ Distribuce Harm Reduction materiálů.
- ✚ Zprostředkování orientačních testů na HIV a hepatitidu typu B a C.
- ✚ Informační servis.
- ✚ Individuální poradenství pro klienty.
- ✚ Reference, kontakty a zprostředkování jiných odborných, sociálních a zdravotních služeb.
- ✚ První pomoc a základní zdravotní ošetření.
- ✚ Hygienický servis.
- ✚ Poradenství pro osoby blízké uživatelům nealkoholových drog a pro odborníky.
- ✚ Pomoc v krizi.
- ✚ Asistenční služba.
- ✚ Podpora při abstinenci.
- ✚ Korespondenční práce.



Další služby:

Bez úhrady

- ✚ Doručování pošty.
- ✚ Těhotenské testy.
- ✚ Využití internetu a mobilního telefonu např. k práci, bydlení, sociální dávky apod..
- ✚ Ošacení.
- ✚ Vitamínový servis.
- ✚ Potravinový servis – sirup, čaj.

Za úhradu

- ✚ Zprostředkování orientačních testů na přítomnost drog v organismu.
- ✚ Zprostředkování sterilfiltrů a špuntů do uší v rámci distribuce HR materiálu.
- ✚ Možnost zakoupit si břit.
- ✚ Potravinový servis – polévky, káva, cukr.
- ✚ Prací/sušicí servis.



Nízkoprahové zařízení pro děti a mládež METRO

Služba je poskytována podle zákona č. 108/2006 Sb. o sociálních službách, ve znění pozdějších předpisů.

Kontaktní adresa: Boženy Němcové 106/16, 750 02 Přerov

Kontaktní osoba: Mgr. Ivana Smětalová, MBA

Telefon: 773 821 001

E-mail: office@kappa-help.cz

Internetová adresa: www.kappa-help.cz

Cílová skupina:

- ✚ Děti a mládež ve věku od 6 do 26 let ohrožené společensky nežádoucími jevy
 - ✚ Etnické menšiny
 - ✚ Osoby žijící v sociálně vyloučených lokalitách
- Služba je poskytována dětem a mládeži ve věku od 11-26 let

Forma poskytované sociální služby:

- ✚ Ambulantní
- ✚ Terénní

Posláním NZDM-METRO je nabídnout dětem, dospívajícím a mladým dospělým pomoc, podporu, informace a zároveň poskytnout vhodnou alternativu k stereotypnímu trávení volného času. Služba přispívá k rozvoji schopností, dovedností a vědomostí svých klientů. Prostřednictvím poskytovaných služeb organizace pomáhá mladistvým ve složitých životních situacích a snaží se zabránit potencionálnímu vzniku nežádoucích společenských jevů. Stěžejním bodem je preventivní působení.

Základní služby:

- ✚ Kontaktní práce.
- ✚ Pobyť v zařízení – kontakt.
- ✚ Nepřímý kontakt – kontakt přes sociální síť, mail, telefon.
- ✚ Situační intervence.
- ✚ Informační servis.
- ✚ Poradenství.
- ✚ Pomoc v krizi.

- ✚ Kontakt s institucemi ve prospěch klienta.
- ✚ Případová práce.
- ✚ Práce se skupinou.
- ✚ Práce s blízkými osobami.
- ✚ Volnočasové aktivity – stolní fotbal, box, ping-pong, tanec.

- ✚ Socializační aktivity.
- ✚ Pomoc při rozšiřování znalostí.
- ✚ Preventivní, výchovné a vzdělávací aktivity.
- ✚ Zdravotní ošetření.

Další služby:

- ✚ Využití internetu.
- ✚ Využití mobilního telefonu, např. k zajištění práce, bydlení, sociální dávky apod..

Odborné sociální poradenství Centrum pomoci a bezpečí

Služba je poskytována podle zákona č. 108/2006 Sb. o sociálních službách, ve znění pozdějších předpisů.

Kontaktní adresa: Boženy Němcové 106/16, 750 02 Přerov
Kontaktní osoba: Mgr. Ivana Smětalová, MBA
Telefon: 773 821 001
E-mail: office@kappa-help.cz
Internetová adresa: www.kappa-help.cz

Cílová skupina:

- ✚ Oběti domácího násilí
 - ✚ Oběti obchodu s lidmi
 - ✚ Oběti trestné činnosti
- Služba je poskytována osobám ve věku od 18 let



Forma poskytované sociální služby:

- ✚ Ambulantní

Posláním Centra pomoci a bezpečí je poskytovat informace a pomoc osobám, které se ocitly v nepříznivé sociální situaci tím, že se staly obětí trestného činu, domácího násilí či obchodování s lidmi. Nabízí pomoc s řešením životní situace, posílení kompetencí, podporu při stabilizaci psychického stavu a začlenění zpět do společnosti s ohledem na zachování jejich lidské důstojnosti.

Organizace poskytuje terapeutickou, psychologickou, právní a sociální pomoc obětem. Zaměřuje se na celkovou stabilizaci klienta. Poskytuje podporu klienta v krizových situacích, vede ho k řešení jeho situace.

Nabízené služby:

- ✚ Zprostředkování a zlepšení vztahů, které souvisejí s potenciálním zlepšením psychického i sociálního zdraví klienta; spolupráce při soudních jednáních.
- ✚ Sociálně terapeutické činnosti – poradenství, aktivity, terapie a praktické nácviky vedoucí k samostatnosti a soběstačnosti osoby, která se stala obětí.
- ✚ Pomoc při uplatňování práv, oprávněných zájmů a při obstarávání osobních záležitostí – psychologické, právní, sociální poradenství.
- ✚ Klienti mají možnost využít pomoci v podobě hygienického balíčku a potravin.

Základní služby:

- ✚ Psychologické poradenství.
- ✚ Právní poradenství.
- ✚ Sociální poradenství.
- ✚ Terapie.
- ✚ Pomoc v krizi.
- ✚ Informační servis.
- ✚ Práce s blízkými osobami.
- ✚ Práce s rodinou.
- ✚ Případová práce.
- ✚ Socializační aktivity.
- ✚ Preventivní, výchovné a vzdělávací aktivity.
- ✚ Spolupráce a podpora klienta při soudních jednáních.

Další služby:

- ✚ Využití hygienické a potravinové pomoci.
- ✚ Potravinový servis – sirup, čaj, káva, minerálka.

Terénní programy KAPPA-HELP

Služba je poskytována podle zákona č. 108/2006 Sb. o sociálních službách, ve znění pozdějších předpisů.

Kontaktní adresa: Boženy Němcové 106/16, 750 02 Přerov
Kontaktní osoba: Mgr. Ivana Smětalová, MBA
Telefon: 773 821 001
E-mail: office@kappa-help.cz
Internetová adresa: www.kappa-help.cz

Cílová skupina:

- ✚ Osoby žijící v sociálně vyloučených lokalitách ve věku od 15 let
- ✚ Osoby ohrožené závislostí nebo závislé na návykových látkách ve věku od 15 let

Forma poskytované sociální služby:

- ✚ Terénní

Posláním terénního programu KAPPA-HELP je vyhledávat a kontaktovat uživatele nealkoholových návykových látek v jejich přirozeném prostředí, poskytovat poradenství a služby vedoucí ke snížení zdravotních, sociálních a právních rizik.



Základní služby:

- ✚ Kontaktní práce v přirozeném prostředí klientů.
- ✚ Distribuce HR materiálu.
- ✚ Testování na žloutenky a HIV v přirozeném prostředí.
- ✚ Informační servis.
- ✚ Individuální poradenství.
- ✚ Sociální práce.
- ✚ Asistenční služby.
- ✚ Reference, kontakty a zprostředkování jiných odborných, sociálních a zdravotních služeb.
- ✚ První pomoc a poskytnutí základního zdravotního ošetření.
- ✚ Poradenství pro osoby blízké uživatelům nealkoholových drog.
- ✚ Pomoc v krizi.

Další služby:

- ✚ Vitamínový servis.

NÁVAZNÉ SLUŽBY POSKYTOVATELE

Programy primární prevence KAPPA-HELP

Kontaktní adresa: Boženy Němcové 101/16, 750 02 Přerov
Telefon: 773 821 002
E-mail: prevence@kappa-help.cz

Program poskytuje interaktivní aktivity specifické primární prevence pro žáky, studenty, pedagogy, které usilují o předcházení vzniku a rozvoji rizikových jevů a rizikového chování. Interaktivní výuka je zaměřena na získávání nových informací a rovněž na osobní prožitek, jako důležitý prvek výuky.

Studium pro školní metodiky prevence – KAPPA250

Kontaktní adresa: Boženy Němcové 101/16, 750 02 Přerov
Telefon: 773 821 008
E-mail: studium@kappa-help.cz

Studium pro školní metodiky prevence je dvouleté akreditované MŠMT. Studium získává jeho absolvent další kvalifikační předpoklady pro výkon specializovaných činností ve školství.

Centrum pomoci pro rodiny

Kontaktní adresa: Boženy Němcové 101/16, 750 02 Přerov
Telefon: 773 821 001

Program je určen pro rodiny v péči OSPOD. Klienty jsou jednotlivci, partneři nebo celé rodiny, které jsou ohrožené rizikovým chováním nebo kde je již rizikové chování páčáno. Centrum poskytuje psychologické, právní, finanční, sociální poradenství a terapii.

Restorativní programy

Kontaktní adresa: Boženy Němcové 101/16, 750 02 Přerov
Telefon: 773 821 001

Programy jsou určeny pro oběti a pachatele. Programy vycházejí z filozofie restorativní justice, poskytují psychologickou, právní a terapeutickou podporu obětem a umožňují setkání obětí s pachatelem v rámci mediací, restorativních, případových a rodinných konferencí. Pachatelům je sestaven resocializační program. Zprostředkovávají asistované styky pro rodiče a děti v rodinách, kde docházelo k násilí.

Poradna pro oběti – právní poradenství

Kontaktní adresa: Boženy Němcové 101/16, 750 02 Přerov
Telefon: 773 070 813

Poradna je zaměřena na zvlášť zranitelné oběti, zejména dětské oběti trestné činnosti. Poradna poskytuje komplexní právní poradenství a podporu, kdy nedílnou součástí právní podpory je vždy psychologické poradenství nebo psychoterapeutická péče pro zvlášť zranitelné oběti.

Maltézská pomoc, o.p.s

Sídlo: Lázeňská 2, 118 00 Praha 1

Statutární zástupce: Ing. Jiří Juda

REGISTROVANÉ SOCIÁLNÍ SLUŽBY POSKYTOVATELE

Sociálně aktivizační služby pro rodiny s dětmi

Služba je poskytována podle zákona č. 108/2006 Sb. o sociálních službách, ve znění pozdějších předpisů.

Kontaktní adresa: Palackého 2833/17a, 750 00 Přerov




Kontaktní osoba: ThLic. Michal Umlauf

Telefon: 736 620 804

E-mail: michal.umlauf@maltezskapomoc.cz

Internetová adresa: www.maltezskapomoc.cz

Cílová skupina:

-  Děti a mládež ve věku od 6 do 26 let ohrožené společensky nežádoucími jevy
 -  Osoby se zdravotním postižením
 -  Rodiny s dítětem/děti
- Služba je poskytována osobám od narození do 64 let věku

Forma poskytované sociální služby:

-  Terénní

Maltézská pomoc je obecně prospěšná společnost zřízená českým Velkopřevorstvím Suverénního řádu Maltézských rytířů. Poskytuje sociální služby podle zákona č. 108/2006 Sb. o sociálních službách, realizuje dobrovolnické programy akreditované podle zákona 198/2002 Sb. o dobrovolnické službě a další aktivity charitativního charakteru.

V Přerově působí od roku 2012 a věnuje se rozvoji dobrovolnictví u osamocených seniorů a osob se ZP. Dále zde realizuje sociálně aktivizační služby pro rodiny s dětmi, kde usiluje kromě práce profesionálních pracovníků o zapojení dobrovolníků jako „kamarádů“ pro děti ve volném čase i pro doučování.

Služba podporuje důstojný život rodin s dětmi do 18 let věku a směřuje ke zlepšení jejich sociální situace. Cílem je podpora zdravého vývoje dítěte a jeho sociální začleňování v přirozeném prostředí, podpora zdravého fungování rodiny a prevence sociálního vyloučení rodičů a dětí. Do služby zapojuje i dobrovolníky, kteří se věnují dětem při pravidelném setkávání, společném trávení volného času nebo doučování.

NÁVAZNÉ SLUŽBY POSKYTOVATELE

Dobrovolnické programy pro seniory, osoby se zdravotním postižením a podporu rodin s dětmi

Kontaktní adresa: Palackého 2833/17a, 750 00 Přerov
Kontaktní osoba: Jitka Bílková
Telefon: 736 620 891
E-mail: prerov@maltezskapomoc.cz

Programy jsou založené na snaze propojit dobrovolníka s osamocenou osobou nebo dítětem a zprostředkovat pravidelné navštěvování a trávení společného volného času, a to jak v pobytových zařízeních, tak i v domácnostech. Do programu je dlouhodobě zapojeno více než 50 dobrovolníků.



Městys Brodek u Přerova

Sídlo: Masarykovo náměstí 13, 751 03 Brodek u Přerova

Statutární zástupce: Ing. Roman Zbožínek

REGISTROVANÉ SOCIÁLNÍ SLUŽBY POSKYTOVATELE

Pečovatelská služba

Služba je poskytována podle zákona č. 108/2006 Sb. o sociálních službách, ve znění pozdějších předpisů.

Kontaktní adresa: Tovární 136, 751 03 Brodek u Přerova

Kontaktní osoba: Mgr. Lenka Mackovíková

Telefon: 773 405 332

E-mail: obec@brodekuprerova.cz

Internetová adresa: www.brodekuprerova.cz

Cílová skupina:

- ✚ Osoby se zdravotním postižením ve věku od 27 let
- ✚ Senioři ve věku od 65 let

Forma poskytované sociální služby:

- ✚ Terénní

Posláním pečovatelské služby v Brodku u Přerova je poskytovat sociální službu osobám, které se z důvodu věku či zdravotního postižení ocitly v tíživé sociální situaci, která vyžaduje pomoc druhé osoby.

Pečovatelská služba zajišťuje ty úkony, které si uživatel není schopen zajistit vlastními silami či s dopomocí rodiny.

Cílem služby je, aby mohl uživatel co nejdéle zůstat ve svém přirozeném domácím prostředí, a tím si i zachovat svůj dosavadní běžný způsob života, své zvyklosti, udržovat kontakty s rodinou a vrstevníky.

Zásady služby:

- ✚ Zachování lidské důstojnosti.
- ✚ Rovný přístup.
- ✚ Právo na přiměřené riziko.
- ✚ Poskytnutí služby jen v případě, že ji nelze zajistit jinak (vlastními silami či s dopomocí blízkých osob nebo v rámci jiných dostupných služeb).
- ✚ Služby jsou poskytovány osobám bez ohledu na rasu, národnost a sociální původ.
- ✚ Týmová spolupráce.

Pečovatelská služba je zajišťována na území městyse Brodek u Přerova a rovněž v místní části Luková v pracovní dny v době od 6:00 - 18:30.

Obec Čechy

Sídlo: Čechy 30, 751 15 Přerov

Statutární zástupce: Mgr. Renáta Dočkalová

REGISTROVANÉ SOCIÁLNÍ SLUŽBY POSKYTOVATELE

Pečovatelská služba

Služba je poskytována podle zákona č. 108/2006 Sb. o sociálních službách, ve znění pozdějších předpisů.

Kontaktní osoba: Mgr. Renáta Dočkalová

Telefon: 778 409 797

E-mail: starosta@cechyobec.cz

Internetová adresa: www.cechyobec.cz

Cílová skupina:

- ✚ Osoby se zdravotním postižením ve věku od 27 let
- ✚ Osoby s chronickým onemocněním ve věku od 27 let
- ✚ Osoby s jiným zdravotním postižením ve věku od 27 let
- ✚ Senioři ve věku od 65 let

Forma poskytované sociální služby:

- ✚ Terénní

Obec Čechy nabízí a poskytuje seniorům a zdravotně postiženým občanům s trvalým bydlištěm v Čechách a v Domaželicích terénní pečovatelskou službu. Pečovatelská služba Čechy je registrovaná sociální služba a je poskytována v souladu se zákonem 108/2006 Sb., o sociálních službách, na základě individuálních potřeb uživatelů sociální služby.

Úkony pečovatelská služby:

1. Základní činnosti (jsou určeny zákonem o sociálních službách)

- ✚ Pomoc při zvládnutí běžných úkonů o vlastní osobu.
- ✚ Pomoc při osobní hygieně nebo poskytnutí podmínek pro osobní hygienu.
- ✚ Poskytnutí stravy nebo pomoc při zajištění stravy.
- ✚ Pomoc při zajištění chodu domácnosti.
- ✚ Zprostředkování kontaktu se společenským prostředím.

2. Fakultativní činnosti

- ✚ Jedná se o služby poskytované nad rámec zákona, které jsou poskytovány dle aktuální kapacitní možnosti (patří sem především přeprava klienta vozidlem např. k lékaři).

3. Základní sociální poradenství

- ✚ Poskytnutí informací směřujících k řešení nepříznivé sociální situace nebo jejímu předcházení (např. zprostředkování kontaktu na jiné sociální nebo návazné služby, na lékaře a veřejně dostupné služby).

Obec Troubky

Sídlo: Dědina 286/ 29, 751 02 Troubky
Statutární zástupce: Mgr. Radek Brázda

REGISTROVANÉ SOCIÁLNÍ SLUŽBY POSKYTOVATELE

Pečovatelská služba

Služba je poskytována podle zákona č. 108/2006 Sb. o sociálních službách, ve znění pozdějších předpisů.

Kontaktní osoba: Martina Opatrná
Telefon: 792 316 063
E-mail: martina.opatrna@troubky.cz
Internetová adresa: www.pstroubky.cz

Cílová skupina:

- ✚ Osoby se zdravotním postižením bez omezení věku
- ✚ Osoby s chronickým onemocněním bez omezení věku
- ✚ Rodiny s dítětem/děťmi
- ✚ Senioři ve věku od 65 let

Forma poskytované sociální služby:

- ✚ Terénní

Pečovatelská služba obce Troubky je terénní sociální služba poskytovaná osobám, které mají sníženou soběstačnost z důvodu věku, chronického onemocnění nebo zdravotního postižení, a rodinám s dětmi, jejichž situace vyžaduje pomoc jiné fyzické osoby.

Tím, že poskytuje služby v domácnostech, napomáhá klientům, aby zůstali ve svém domácím prostředí, zachovali si své dosavadní schopnosti a dovednosti, aby mohli žít důstojně a zapojit se do běžného života společnosti.



Služba usiluje o to, aby při poskytování úkonů pomoci a podpory soběstačnosti, byl věnován dostatečný čas zvládnání péče o vlastní osobu a údržby domácnosti.

Sdružení MOST K ŽIVOTU, z.s.

Sídlo: Bohuslava Němce 4, 750 02 Přerov
Statutární zástupce: Mgr. Dagmar PIŠKOVÁ

REGISTROVANÉ SOCIÁLNÍ SLUŽBY POSKYTOVATELE

Sociálně terapeutické dílny

Služba je poskytována podle zákona č. 108/2006 Sb. o sociálních službách, ve znění pozdějších předpisů.

Telefon: 739 007 574, 581 207 238
E-mail: mostkzivotu@volny.cz
Internetová adresa: www.mostkzivotu.eu

Cílová skupina:

- ✚ Osoby se zdravotním postižením ve věku od 18-64 let

Forma poskytované sociální služby:

- ✚ Ambulantní

Služba sociální prevence je uživatelům poskytována bez úhrady. Je registrována od roku 2007 Krajským úřadem Olomouckého kraje – č.j. KUOK 8466/2017, identifikátor 1933279.



Posláním služby je poskytování ambulantní služby a podpory osobám se zdravotním postižením, které jsou obtížně umístitelné na otevřeném či chráněném trhu práce, aby mohly žít plnohodnotnější život a snížilo se u nich riziko sociálního vyloučení.

Služba není určena osobám s diagnostikovaným agresivním chováním a osobám závislým na alkoholu nebo jiných návykových látkách.

Cíle Sociálně terapeutické dílny:

- ✚ Nácvik dovedností pro zvládání péče o vlastní osobu, soběstačnosti a dalších činností vedoucích k sociálnímu začlenění.
- ✚ Podpora při vytváření a zdokonalování základních pracovních návyků a dovedností.
- ✚ Pomoc při zajištění stravy.
- ✚ Pomoc při osobní hygieně a poskytnutí podmínek pro osobní hygienu.

Služba nabízí:

- ✚ Účast na poznávacích návštěvách Přerova a okolí.
- ✚ Rozvoj manuálních dovedností – práce s různými materiály a zhotovování výrobků.
- ✚ Pomoc při přípravě stravy v přiměřené době poskytování služby.
- ✚ Pomoc při obnovení nebo upevnění kontaktu s přirozeným sociálním prostředím.
- ✚ Environmentálně orientovaná činnost a další zájmová činnost.

Provozní doba:

- ✚ PO-PÁ 7:00 – 15:00

Financování Sociálně terapeutické dílny: Dotace Olomouckého kraje, dotace Statutárního města Přerova.

Sociální rehabilitace

Služba je poskytována podle zákona č. 108/2006 Sb. o sociálních službách, ve znění pozdějších předpisů.

Telefon: 739 007 626, 581 207 238
E-mail: mostkzivotu@volny.cz
Internetová adresa: www.mostkzivotu.cz



Cílová skupina:

- Osoby se zdravotním postižením ve věku od 18-64 let

Forma poskytované sociální služby:

- Ambulantní
- Terénní

Služba Sociální rehabilitace, která je službou sociální prevence, zahájila svou činnost v roce 2007. Služba je registrována na KÚ Olomouckého kraje – č.j.KUOK 8466/2017. Uživatelům je poskytována bez úhrady.

Posláním Sociální rehabilitace je podpora rozvoje schopností a dovedností osob se zdravotním postižením ohrožených sociálním vyloučením a posilování jejich návyků potřebných pro samostatný život s důrazem na nalezení vhodného pracovního uplatnění.

Cílem služby je vyrovnání příležitostí zdravotně postižených a znevýhodněných uživatelů, posílení jejich schopností a dovedností, jejich podpora při získání vhodného pracovního uplatnění na otevřeném trhu práce a podpora v tom, aby mohli žít v běžném prostředí a srovnatelným způsobem s lidmi bez zdravotního postižení.

Zapojení uživatele do služby Sociální rehabilitace přispívá k jeho seberealizaci, získání sebedůvěry, rozvoji schopností, které vedou k jeho nezávislosti na pomoci jiných a dovedností k nalezení a udržení pracovního místa, čím se zlepšuje jeho kvalita života.

Služba nabízí:

- Základní sociální poradenství.
- Nácvik dovedností pro zvládání péče o vlastní osobu.
- Kariérní poradenství s ohledem na zdravotní postižení.
- Podpora uživatelů v uplatnění na otevřeném trhu práce.
- Podpora uživatelů při získání nebo obnovení základních společenských a pracovních návyků.
- Pomoc při uplatňování práv a oprávněných zájmů uživatelů.
- Zprostředkování kontaktu se společenským prostředím.
- Výchovné, vzdělávací a aktivizační činnosti.

Provozní doba:

- PO-PÁ 07.00 – 15.00

Financování Sociální rehabilitace: Dotace z rozpočtu Olomouckého kraje, dotace Statutárního města Přerova.

NÁVAZNÉ SLUŽBY POSKYTOVATELE

Chráněná dílna

Telefon: 581 207 238
E-mail: mostkzivotu@volny.cz

Chráněná dílna působí od roku 1998. Jsou zde zaměstnány zdravotně postižené osoby, a to v keramické, šicí a tkalcovské dílně. Chráněná dílna pracuje dle dohody o uznání zaměstnavatele na chráněném trhu práce č. PRA-UZ-15/2021.

Sdružení usiluje o to, aby děti, mládež i dospělé osoby se zdravotním postižením mohly žít ve své rodině, se svými kamarády.

Program zaměstnávání osob se zdravotním postižením

Chráněný trh práce – chráněné dílny:

- ✚ Keramická - výroba dekorativních předmětů.
- ✚ Šicí - šití různých výrobků pro domácnost.
- ✚ Tkcovská - tkaní koberců, polštářů a tašek.
- ✚ Košíkářská - pletení košíků z pedigu.

Na provoz finančně přispívá Úřad práce České republiky Krajská pobočka v Olomouci, kontaktní pracoviště Přerov.

Program integrovaných zájmových aktivit

- ✚ Keramický ateliér pro zájemce všech věkových kategorií.



Služby občanům

- ✚ Praní a žehlení prádla.
- ✚ Kopírování.

Výrobky z chráněné dílny lze zakoupit:

- ✚ Sdružení MOST K ŽIVOTU, z.s., Bohuslava Němce 4, Přerov.
- ✚ Na farmářských a vánočních trzích na náměstí TGM Přerov.

Zakoupením výrobků podpoříte zaměstnávání osob se zdravotním postižením.

Jsou přímým zaměstnavatelem zdravotně postižených osob. Splňují podmínky zákona č. 435/2004 Sb. o zaměstnanosti a může poskytovat náhradní plnění. Veškeré dodávané zboží lze započítat jako Náhradní plnění.

Výrobky z Chráněné dílny jsou vystavovány ve výloze INFO, Svaz tělesně postižených v ČR, Kratochvílova – Přerovanka 35. 750 02 Přerov.



Sjednocená organizace nevidomých a slabozrakých ČR, zapsaný spolek

Sídlo: Krakovská 1695/21, Praha 1-Nové Město, 110 00 Praha 1
Statutární zástupce: Mgr. Václav Polášek

REGISTROVANÉ SOCIÁLNÍ SLUŽBY POSKYTOVATELE

Odborné sociální poradenství

Služba je poskytována podle zákona č. 108/2006 Sb. o sociálních službách, ve znění pozdějších předpisů.

Kontaktní adresa: Jaselská 1967/6, Přerov I-Město, 750 02 Přerov 2
Kontaktní osoba: Mgr. Kamila Hošková, DiS.
Telefon: 775 438 152
E-mail: prerov-odbocka@sons.cz
Internetová adresa: www.sons.cz

Cílová skupina:

- ✚ Osoby se zdravotním postižením ve věku od 16 let

Forma poskytované sociální služby:

- ✚ Ambulantní
- ✚ Terénní

Cílem sociálního poradenství je umožnit lidem se zrakovým postižením starším 16 let (případně jejich rodinným příslušníkům a osobám blízkým), již se dostali do nepříznivé životní situace, řešit ji prostřednictvím poskytování bezplatných, nestranných, nezávislých a diskrétních informací, rad a případné další pomoci.

Sociální poradny SONS ČR poskytují:

- ✚ Informace o možnostech výběru druhu sociálních služeb podle potřeb uživatele.
- ✚ Informace o základních právech a povinnostech v souvislosti s poskytováním sociálních služeb.
- ✚ Informace o možnostech podpory členů rodiny v případech, kdy se podílejí na péči o osobu se zrakovým postižením starší 16 let.
- ✚ Informace o dávkách pomoci v hmotné nouzi a dávkách sociální péče.
- ✚ Odborné poradenství v oblasti systému dávek státní sociální podpory, důchodového pojištění, pracovního práva a zaměstnanosti.
- ✚ Odborné poradenství zajišťující základní orientaci v dalších odvětvích práva.
- ✚ Odborné poradenství v oblasti vzdělávání a přípravy k povolání.
- ✚ Odborné poradenství v oblasti pracovního uplatnění.
- ✚ Odborné poradenství v oblasti kompenzačních pomůcek.
- ✚ Odborné poradenství v oblasti odstraňování bariér.
- ✚ Pomoc při uplatňování práv, oprávněných zájmů a při obstarávání osobních záležitostí.

Sociálně aktivizační služby pro seniory a osoby se zdravotním postižením

Služba je poskytována podle zákona č. 108/2006 Sb. o sociálních službách,
ve znění pozdějších předpisů.

Kontaktní adresa: Jaselská 1967/6, Přerov I-Město, 750 02 Přerov 2
Kontaktní osoba: Mgr. Kamila Hošková, DiS.
Telefon: 775 438 152
E-mail: prerov-odbocka@sons.cz
Internetová adresa: www.sons.cz

Cílová skupina:

- ✚ Osoby se zdravotním postižením ve věku od 16 let

Forma poskytované sociální služby:

- ✚ Ambulantní
- ✚ Terénní

„Jsme spolek lidí, co nevidí nebo vidí špatně už od dětství, i těch, co přicházejí postupně o zrak v dospělosti. Sobě i světu říkáme: slepotou život nekončí! A dokazujeme to každodenním úsilím aktivně žít a pracovat. Nabízíme širokou škálu služeb pro nevidomé a slabozraké, služeb, které nikde jinde nenajdeme; usnadňují nám každodenní život, zpříjemňují a obohacují společenské aktivity, učí nás bavit se i pracovat bez zraku“.

Sociálně aktivizační služby jsou poskytovány ambulantně nebo terénně pro osoby nad 16 let a výše se zrakovým postižením ohroženým sociálním vyloučením.

SONS Přerov zajišťuje kroužky, kluby, sportovní a společenské aktivity, výlety, přednášky a exkurze přizpůsobené handicapu.



Sociální služby města Přerova, p.o.

Sídlo: Kabelíkova 3217/14a, 750 02 Přerov
Statutární zástupce: Mgr. Jana Žouželková

REGISTROVANÉ SOCIÁLNÍ SLUŽBY POSKYTOVATELE

Denní stacionář

Služba je poskytována podle zákona č. 108/2006 Sb. o sociálních službách, ve znění pozdějších předpisů.

Kontaktní adresa: Denní pobyt, Purkyňova 16, 750 02 Přerov
Kontaktní osoba: Mgr. Martina Možná
Telefon: 581 210 669, 725 056 317
E-mail: dennipobyt@ssmp.cz
Internetová adresa: www.ssmp.cz

Cílová skupina:

- ✚ Osoby s kombinovaným postižením ve věku od 8 let
- ✚ Osoby s mentálním postižením ve věku od 8 let
- ✚ Senioři ve věku od 65 let

Forma poskytované sociální služby:

- ✚ Ambulantní

Posláním denního stacionáře je zajistit osobám s mentálním, kombinovaným postižením a seniorům rozvoj jejich samostatnosti, schopností a dovedností, které jim umožní žít normálním způsobem života ve společnosti. Cílem služby je umožnit uživatelům sociálních služeb dosažení co nejvyššího stupně socializace dle individuálních schopností každého z uživatelů a jejich integrace do běžného života.

Provozní doba:

- ✚ V pracovní dny
PO-PÁ 5:30 - 15:30



Domov pro seniory

Služba je poskytována podle zákona č. 108/2006 Sb. o sociálních službách, ve znění pozdějších předpisů.

Kontaktní osoba: Mgr. Irena Vykoukalová, DiS.

Telefon: 581 289 116

E-mail: info@ssmp.cz

Internetová adresa: www.ssmp.cz

Cílová skupina:

- ✚ Senioři ve věku od 60 let

Forma poskytované sociální služby:

- ✚ Pobytová



Základním cílem domova pro seniory je poskytování komplexní odborné pobytové sociální služby zaměřené zejména na kvalitní ubytování, stravování, sociální a zdravotní péči s nabídkou terapeutických a aktivizačních aktivit seniorům, kteří nemají dostatek fyzických, duševních schopností ani podmínek žít běžným způsobem života ve vlastním prostředí.

Cílem poskytované sociální služby je udržet a rozvíjet stávající schopnosti a dovednosti seniorů, uspokojovat individuální potřeby, motivovat seniory k aktivizačním a volnočasovým činnostem, zachovávat lidskou důstojnost a nezávislost, účast seniorů na společenském životě a podporu vazeb s rodinou, známými a vrstevníky.

Poslání naplňuje těmito prostředky:

- ✚ Podpora a pomoc seniorům v činnostech, které jsou schopni zvládat sami.
- ✚ Podpora a pomoc seniorům ve využívání běžně dostupných služeb.
- ✚ Poskytnutí podpory a pomoci dle individuálně zjištěných potřeb seniorů.
- ✚ Podpora a pomoc seniorů v pracovní terapii (rukodělné práce).
- ✚ Podpora a rozvíjení paměťových funkcí seniorů formou biblioterapie, reminiscenční terapie, muzikoterapie.
- ✚ Práce s PC.
- ✚ Účast seniorů na kulturních, společenských a sportovních akcích i v rámci jiných pobytových zařízení (přednášky, výlety, výstavy, oslavy výročí uživatelů, sportovní olympiády, atd.).



Domov se zvláštním režimem

Služba je poskytována podle zákona č. 108/2006 Sb. o sociálních službách, ve znění pozdějších předpisů.

Kontaktní osoba: Mgr. Irena Vykoukalová, DiS.
Telefon: 581 289 116
E-mail: info@ssmp.cz
Internetová adresa: www.ssmp.cz

Cílová skupina:

- ✚ Osoby s jiným zdravotním postižením ve věku od 60 let
- ✚ Senioři od 60 let s diagnózou Alzheimerovy choroby nebo jiným typem demence a potřebují pravidelnou pomoc druhé osoby při zajištění podpory, pomoci a péče o vlastní osobu

Forma poskytované sociální služby:

- ✚ Pobytová

Rozsah a forma pomoci a podpory poskytované prostřednictvím sociální služby Domovy se zvláštním režimem zachovává lidskou důstojnost, práva a svobodu uživatelů. Pomoc vychází z individuálně určených potřeb uživatelů a působí na uživatele aktivně, podporuje rozvoj jejich soběstačnosti, motivuje je takovým činnostem, které nevedou k dlouhodobému setrvávání nebo prohlubování nepříznivé sociální situace. Sociální služba je poskytována v zájmu uživatelů a v náležitě kvalitě.

Domov se zvláštním režimem vytváří podmínky uživatelům služby sociální péče uplatňovat vlastní vůli při řešení své nepříznivé situace, tj. jednat na základě vlastních rozhodnutí. Při řešení různých situací zejména sporných, je základním úkolem zjištění vůle uživatele. Řešení situace nesmí popírat vůli uživatele, měl by mít možnost vybrat si mezi několika různými možnostmi. Klíčový pracovník plánuje společně s uživatelem a zapojuje ho do formování služby, kterou zařízení poskytuje.

Služba sociální péče v domově se zvláštním režimem je poskytována podle vnitřních pravidel, směrnic a standardů kvality vydaných vedením pobytového zařízení, které jsou v souladu s platnou legislativou.



Odborné sociální poradenství

Služba je poskytována podle zákona č. 108/2006 Sb. o sociálních službách, ve znění pozdějších předpisů.

Kontaktní adresa: Purkyňova 16, 750 02 Přerov
Kontaktní osoba: Mgr. Martina Možná
Telefon: 581 210 669, 725 056 317
E-mail: dennipobyty@ssmp.cz
Internetová adresa: www.ssmp.cz

Cílová skupina:

- ✚ Osoby se zdravotním postižením
- ✚ Osoby s jiným zdravotním postižením

Forma poskytované sociální služby:

- ✚ Ambulantní

Posláním sociálního poradenství je zajistit osobám se zdravotním a jiným zdravotním postižením rozvoj jejich samostatnosti, schopností a dovedností, které jim umožní žít normálním způsobem života ve společnosti.

Cílem služby je přispívat k řešení problémů každodenního života uživatelů a poskytovat jim podporu při řešení jejich nepříznivé sociální situace s ohledem na jejich individuální potřeby.

Provozní doba:

- ✚ PO a STŘ 7:30 - 15:30
- ✚ Ostatní pracovní dny v týdnu na základě předchozí dohody od 7:30 - 14:00

Osobní asistence

Služba je poskytována podle zákona č. 108/2006 Sb. o sociálních službách, ve znění pozdějších předpisů.

Kontaktní adresa: Purkyňova 16, 750 02 Přerov
Kontaktní osoba: Mgr. Martina Možná
Telefon: 581 210 669, 725 056 317
E-mail: dennipobyty@ssmp.cz
Internetová adresa: www.ssmp.cz

Cílová skupina:

- ✚ Osoby se zdravotním postižením bez omezení věku
- ✚ Osoby s jiným zdravotním postižením bez omezení věku

Forma poskytované sociální služby:

- ✚ Terénní

Osobní asistence je poskytována osobám se sníženou soběstačností z důvodu zdravotního postižení, jejichž situace vyžaduje pomoc jiné fyzické osoby.

Posláním osobní asistence je zajistit osobám se zdravotním a jiným zdravotním postižením rozvoj jejich samostatnosti, schopností a dovedností, které jim umožní žít normálním způsobem života ve společnosti. Cílem služby je podporování procesu života v přirozeném sociálním prostředí zdravotně postižených osob.

Provozní doba:

- ✚ V pracovní dny
PO-PÁ 6:00 - 22:00

Pečovateľská služba

Služba je poskytovaná podľa zákona č. 108/2006 Sb. o sociálnych službách, ve znění pozdějších předpisů.

Kontaktní adresa: U Žebračky 18, 750 02 Přerov
Kontaktní osoba: Mgr. Jana Vilišová
Telefon: 581 736 370, 602 144 703
E-mail: pecovatelskaslužba@ssmp.cz
Internetová adresa: www.ssmp.cz

Cílová skupina:

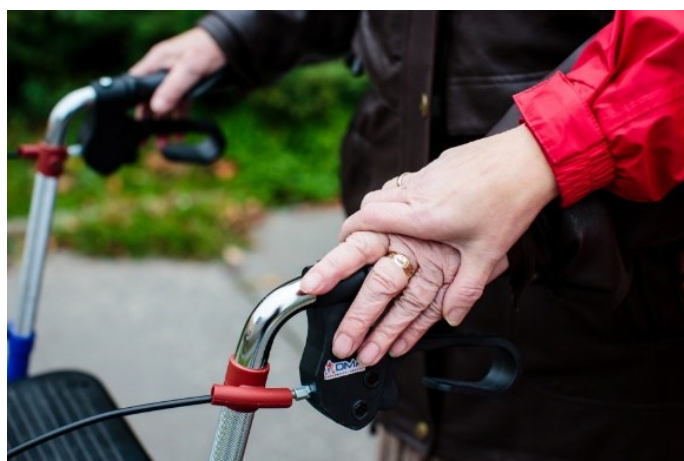
- ✚ Osoby se zdravotním postižením ve věku od 27 let
- ✚ Osoby s chronickým onemocněním ve věku od 27 let
- ✚ Senioři ve věku od 65 let

Forma poskytované sociální služby:

- ✚ Ambulantní
- ✚ Terénní

Pečovateľská služba je sociální služba poskytovaná osobám, které mají sníženou soběstačnost z důvodu věku, chronického onemocnění nebo zdravotního postižení a potřebují pomoc druhé osoby.

Cílem služby je poskytnout takovou péči, která umožní uživateli zůstat v jeho domácím prostředí. Služba je poskytovaná ve vymezeném čase a v rozsahu sjednaných úkonů na základě uzavřené smlouvy.



NÁVAZNÉ SLUŽBY POSKYTOVATELE

Městské jesle

Kontaktní adresa: Svisle 785/2, 750 02 Přerov
Kontaktní osoba: Bc. Petra Zavadilová
Telefon: 581 220 102
E-mail: zavadilova@ssmp.cz

Městské jesle poskytují službu péče o dítě v dětské skupině, která umožňuje rodičům přijatých dětí sladit jejich profesní a rodinný život.

Provozní doba:

06:00 -16:00

Služba je poskytována dětem od 18 měsíců do 3 let věku a je zaměřena na zajištění jejich potřeb, výchovu, rozvoj schopností, sebeobsluhy a hygienických návyků. Zajištění batolecí stravy z vlastní kuchyně, bezpečná zahrada s herními prvky, denní aktivity dle plánu výchovy a péče, řada akcí. Celková kapacita jeslí 45 dětí.



SOS Kompas Přerov

Sídlo: Žerotínovo nám. 163/12, 750 02 Přerov

Statutární zástupce: Mgr. Kateřina Dunovská

REGISTROVANÉ SOCIÁLNÍ SLUŽBY POSKYTOVATELE

Středisko sociálně aktivizačních služeb rodiny s dětmi

Služba je poskytována podle zákona č. 108/2006 Sb. o sociálních službách, ve znění pozdějších předpisů.

Kontaktní osoba: Bc. Monika Pazderová

Telefon: 776 061 631

E-mail: monika.pazderova@sos-vesnicky.cz

Internetová adresa: www.sos-vesnicky.cz/co-delame/detail/preventivni-pomoc-pro-rodiny/sos-kompas-prerov/

Cílová skupina:

- ✚ Rodiny s dítětem/děťmi do 26ti let věku.

Forma poskytované sociální služby:

- ✚ Ambulantní
- ✚ Terénní

Cílem péče je stabilizovat rodinu, která se nachází ve složité sociální či materiální situaci, a předejít tak odebrání dítěte. S ohroženou rodinou se pracuje přímo v jejím přirozeném prostředí, nejlépe u ní doma či v jiném prostředí, kde se rodina cítí bezpečně.

Terénní sociální pracovníci pomáhají všem členům rodinného systému vyrovnat se s nepříznivou životní situací.

Rodinně poskytuje tyto druhy pomoci:

- ✚ Pomoc při školní přípravě dítěte.
- ✚ Nácvik a upevňování motorických, psychických a sociálních schopností a dovedností dítěte, pracovní výchovná činnost s dětmi i dospělými.
- ✚ Doprovázení dětí do školy, školského zařízení, k lékaři, na zájmové aktivity v doprovodu rodičů.
- ✚ Nácvik finanční gramotnosti dětí.
- ✚ Podpora a nácvik rodičovského chování včetně vedení hospodaření a udržování domácnosti.
- ✚ Podpora a nácvik sociálních kompetencí v jednání na úřadech, školách, školských zařízeních.
- ✚ Pomoc při hledání zaměstnání, při řešení zadlužení či jiných ekonomických problémů, sestavení rodinného rozpočtu.
- ✚ Pomoc při změně nevyhovujícího bydlení, při jednání na plynárnách, elektrárnách, s pronajímateli bytových jednotek.
- ✚ Pomoc s ukončením užívání návykových látek.



Společnost Podané ruce, o.p.s.

Sídlo: Hilleho 1842/5, 602 00 Brno

Statutární zástupce: Mgr. Lukáš Carlos Hrubý

REGISTROVANÉ SOCIÁLNÍ SLUŽBY POSKYTOVATELE

Odborné sociální poradenství

Služba je poskytována podle zákona č. 108/2006 Sb. o sociálních službách, ve znění pozdějších předpisů.

Kontaktní adresa: Dolní náměstí 2, 779 00 Olomouc

Kontaktní osoba: Mgr. Lukáš Franc

Telefon: 777 916 267

E-mail: franc@podaneruce.cz

Internetová adresa: www.podaneruce.cz/centra-sluzby/centrum-komplexni-pece-v-olomouckem-kraji/

Cílová skupina:

- ✚ Osoby ohrožené závislostí nebo závislé na návykových látkách ve věku od 16 let

Forma poskytované sociální služby:

- ✚ Ambulantní

Centrum komplexní péče v Olomouckém kraji pomáhá lidem v tíživé životní situaci s řešením jejich problému s návykovým chováním (patologické hraní, nelátkové závislosti – netolismus, workoholismus, patologické nakupování aj.) a také poskytuje své služby rodinným příslušníkům a partnerům osob s adiktologickým problémem.

Sekundární cílovou skupinou je také oblast uživatelů nealkoholových návykových látek (např. pervitin, marihuana, tabák aj.). Centrum se snaží o snižování negativních důsledků rizikového chování u osob ohrožených návykovým chováním.

Realizuje také besedy a primárně preventivní programy pro školy. Nabízí informace, individuální i rodinné poradenství, ambulantní léčbu závislosti.

Místem působení je celý Olomoucký kraj.

Spolusetkávání Přerov, z.ú.

Sídlo: Kosmákova 46, 750 02 Přerov
Statutární zástupce: Hana Ryšánková

REGISTROVANÉ SOCIÁLNÍ SLUŽBY POSKYTOVATELE

Denní stacionář

Služba je poskytována podle zákona č. 108/2006 Sb. o sociálních službách, ve znění pozdějších předpisů.

Kontaktní osoba: Hana Ryšánková
Telefon: 581 201 334
E-mail: centrumh.prerov@seznam.cz
Internetová adresa: www.spolusetkavaniprerov.cz

Cílová skupina:

- ✚ Osoby s kombinovaným postižením ve věku od 16-64 let
- ✚ Osoby s mentálním postižením ve věku od 16-64 let

Forma poskytované sociální služby:

- ✚ Ambulantní

Denní stacionář podporuje seberealizaci dospělých lidí s mentálním handicapem a případným přidruženým tělesným nebo smyslovým postižením z Přerova a okolí. Tráví zde čas smysluplně, na základě svých individuálních plánů pracují na svém rozvoji, snáze se začleňují do společnosti.

K dispozici jsou dílny:

- ✚ Keramika
- ✚ Pletení z pedigu
- ✚ Malování na sklo
- ✚ Textil a hedvábí
- ✚ Modrotisk
- ✚ Vaření



Uživatelé služeb při individuálních i skupinových aktivitách získávají nové dovednosti v sebeobsluze, velmi oblíbený je nácvik vaření, také se mohou účastnit individuální výuky, cvičení v tělocvičně a účastní se vzdělávání, cvičení v tělocvičně a posilovně, pomáhají na zahradě a vyzkouší si řadu dalších činností. Mohou jezdit na výlety, mají možnost zajít si na výstavu, koncert, do kina nebo na jinou kulturní akci.



Středisko sociální prevence Olomouc, příspěvková organizace Poradna pro rodinu Přerov

Sídlo: Na Vozovce 622/26, 779 00 Olomouc
Statutární zástupce: Mgr. Simona Dohnalová

REGISTROVANÉ SOCIÁLNÍ SLUŽBY POSKYTOVATELE

Odborné sociální poradenství Poradny pro rodinu Olomouckého kraje

Služba je poskytována podle zákona č. 108/2006 Sb. o sociálních službách,
ve znění pozdějších předpisů.

Kontaktní adresa: Smetanova 9, 750 02 Přerov
Kontaktní osoba: Bc. Ema Homolová
Telefon: 731 447 458, 581 202 980
E-mail: homolova@ssp-ol.cz
Internetová adresa: www.ssp-ol.cz

Cílová skupina:

- + Děti a mládež ve věku od 6 do 26 let ohrožené společensky nežádoucími jevy
- + Osoby v krizi bez omezení věku
- + Rodiny s dítětem/děťmi bez omezení věku

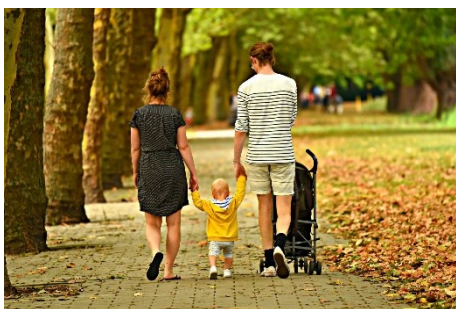
Forma poskytované sociální služby:

- + Ambulantní



Posláním sociální služby odborné sociální poradenství je podpora rodin, párů a jednotlivců při samostatném zvládnutí nepříznivých sociálních situací souvisejících s rodinným či partnerským životem, jako jsou:

- + Manželské a partnerské krize.
- + Poruchy vztahů mezi rodiči a dětmi, vztahů v širší rodině, vztahů rodiny a jejího sociálního okolí apod..
- + Situace související s rozvodem či rozpadem partnerství a jejich následky na běžný život rodiny a jejích členů, především s ohledem na zájmy a potřeby dětí.
- + Narušení rodinného systému sociálně nežádoucími jevy jako jsou např. syndrom CAN (zneužívání, týrání a zanedbávání), domácí násilí, různé druhy závislosti člena rodiny.
- + Ohrožení běžného života rodin v důsledku osobních problémů uživatele, např. nezaměstnanosti, ztráty bydlení, poruchy sociální adaptace, sociálního traumatu.
- + Specifické rizikové situace týkající se rodin s dětmi v náhradní rodinné péči.



Manželské a rodinné poradenství poskytují psychologové – manželští a rodinní poradci a sociální pracovníci.

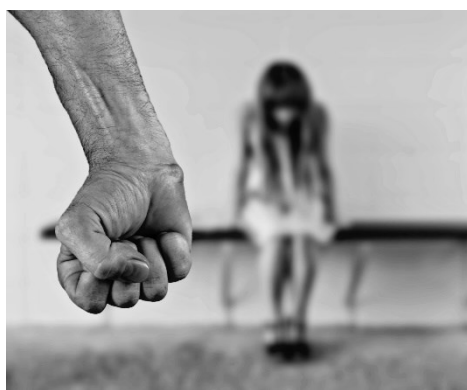
Provozní doba:

Pondělí	8:00-12:00	13:00-17:00
Úterý	8:00-12:00	13:00-15:00
Středa	8:00-12:00	13:00-17:00
Čtvrtek	8:00-12:00	13:00-15:00
Pátek	8:00-12:00	13:00-15:00

Intervenční centrum pro osoby ohrožené domácím násilím

Služba je poskytována podle zákona č. 108/2006 Sb. o sociálních službách, ve znění pozdějších předpisů.

Kontaktní adresa: Smetanova 9, 750 02 Přerov
Kontaktní osoba: Mgr. Michaela Luběnová
Telefon: 775 864 677
E-mail: lubenova@ssp-ol.cz
Internetová adresa: www.ssp-ol.cz



Cílová skupina:

- ✚ Oběti domácího násilí ve věku od 16 let

Forma poskytované sociální služby:

- ✚ Ambulantní
- ✚ Terénní

Posláním sociální služby intervenčního centra je pomoc a podpora osobám ohroženým domácím násilím a dále osobám ohroženým nebezpečným pronásledováním v souvislosti s domácím násilím. Cílem činností je pomoci těmto osobám zorientovat se v jejich složité životní situaci, podpořit je ve volbě řešení prostřednictvím individuální psychologické pomoci, sociálního a právního poradenství.

Služba je určena:

- ✚ Osobám ohroženým domácím násilím, z jejichž obydlí Police ČR vykázala násilnou osobu.
- ✚ Osobám ohroženým domácím násilím nebo nebezpečným pronásledováním bez předchozího policejního vykázání.
- ✚ Osobám blízkým, tzv. zachráncům.

Obětem domácího násilí služba poskytuje:

- ✚ Pomoc zorientovat se v nelehké životní situaci.
- ✚ Emocionální a psychologická podporu.
- ✚ Sociální a právní poradenství.
- ✚ Sestavení individuálního bezpečnostního plánu.
- ✚ Pomoc při vypracování písemných soudních návrhů na ochranu před domácím násilím.
- ✚ Zprostředkování navazujících služeb a pomoci.

Nabízené služby poskytuje sociální pracovník, právník a psycholog.

**Provozní doba:**

Pondělí	8:00-12:00	13:00-17:00
Úterý	8:00-12:00	13:00-15:00
Středa	8:00-12:00	13:00-17:00
Čtvrtek	8:00-12:00	13:00-15:00
Pátek	8:00-12:00	13:00-15:00

NÁVAZNÉ SLUŽBY POSKYTOVATELE**Dohody o výkonu pěstounské péče**

Kontaktní adresa: Smetanova 9, 750 02 Přerov
Kontaktní osoba: Mgr. Zuzana Černá
Telefon: +420 725 477 749, 588 507 511
E-mail: cerna@ssp-ol.cz
Internetová adresa: www.ssp-ol.cz

Středisko sociální prevence Olomouc, příspěvková organizace je doprovázející organizací, která uzavírá dohody o výkonu pěstounské péče. Doprovázení pěstounských rodin zajišťují sociální pracovník a psychologové.

**Nabízené služby:**

- ✚ Zajištění psychologické, terapeutické a jiné odborné pomoci, která je v náročné pěstounské péči často využívána jak pěstouny, tak i samotnými dětmi.
- ✚ Zajištění osobní krátkodobé i celodenní osobní péče o svěřené dítě, tzv. respitní péče.
- ✚ Asistence při kontaktech dítěte s biologickou rodinou.
- ✚ Vzdělávání realizované odbornými pracovníky organizace i formou víkendových vzdělávacích setkání.
- ✚ Zprostředkování povinného vzdělávání pěstounů.
- ✚ Doprovázení pěstounů na přechodnou dobu.

Svaz neslyšících a nedoslýchavých osob v ČR, z.s., Krajská organizace Olomouckého kraje

Sídlo: Gen. Svobody 2800/ 68, 787 01 Šumperk

Statutární zástupce: Mojmír Janků

REGISTROVANÉ SOCIÁLNÍ SLUŽBY POSKYTOVATELE

Odborné sociální poradenství

Služba je poskytována podle zákona č. 108/2006 Sb. o sociálních službách,
ve znění pozdějších předpisů.

Kontaktní adresa: Nám. Svobody 1963/ 4, 750 02 Přerov

Kontaktní osoba: Bc. Marta Braunerová

Telefon: 775 549 777

E-mail: snn-cr.pv@volny.cz

Internetová adresa: www.snn-cr.cz/Prerov.html

Cílová skupina:

- ✚ Osoby se sluchovým postižením ve věku od 18 let

Forma poskytované sociální služby:

- ✚ Ambulantní

Organizace pomáhá zajišťovat potřeby a zájmy osob se sluchovým postižením, tj. neslyšících, nedoslýchavých, ohluchlých a osob s jiným sluchovým postižením, jejich rodinných příslušníků a přátel. Posláním je podpora v naplňování práv osob se sluchovým postižením na území ČR.

Poradenské centrum v Přerově poskytuje:

- ✚ Základní sociální poradenství, odborné a technické.
- ✚ Příslušenství do sluchadel (baterie, hadičky, olivky, čistící tablety aj.).
- ✚ Výměna hadiček k individuálním tvarovkám.
- ✚ Zajišťování kompenzačních pomůcek.

Provozní doba:

- ✚ PO 8:30 – 12:00 13:00 – 14:30

Jiný termín po předchozí domluvě.

Svaz tělesně postižených v ČR, z.s., místní organizace Přerov

Sídlo: Kratochvílova 2894/35, 750 02 Přerov

Statutární zástupce: Oldřiška Sedláčková

REGISTROVANÉ SOCIÁLNÍ SLUŽBY POSKYTOVATELE

Sociálně aktivizační služby pro seniory a osoby se zdravotním postižením

Služba je poskytována podle zákona č. 108/2006 Sb. o sociálních službách,
ve znění pozdějších předpisů.

Kontaktní osoba: Ivana Vaculová
Telefon: 581 217 082
E-mail: info@centrumstp.cz
Internetová adresa: www.mostp.cz

Cílová skupina:

- ✚ Osoby s tělesným postižením bez omezení věku
- ✚ Senioři

Forma poskytované sociální služby:

- ✚ Ambulantní

Svaz tělesně postižených je nestátní neziskovou organizací, jejímž základním cílem je všestranně podporovat a hájit potřeby a zájmy svých členů a dalších tělesně postižených občanů bez ohledu na rozsah jejich postižení.

Základním cílem je pomoci seniorům, osobám tělesně postiženým a dalším osobám realizovat běžné sociální aktivity, zprostředkovávat kontakt se společenským prostředím, podporovat rozvoj tělesných a psychických aktivit, zachovat stávající soběstačnost uživatelů, či zlepšovat jejich životní styl.

Zprostředkování kontaktu se společenským prostředím

- Zájmové aktivity - poznávací zájezdy tuzemské i zahraniční, jednodenní i vícedenní.
- Vzdělávací aktivity - přednášky, besedy, výstavy, „Zimní kavárna“.
- Volnočasové aktivity – relaxační jednodenní zájezdy tuzemské i zahraniční, návštěva divadel, společenské setkání při hudbě i tanci, oslava konce roku – Silvestr.

Sociálně terapeutické činnosti

Sociálně terapeutické činnosti, jejichž poskytování vede k rozvoji nebo udržení osobních a sociálních schopností a dovedností podporujících sociální začleňování osob – ergoterapie.

Aktivizační ozdravné pobyty

Tuzemské i zahraniční (rehabilitační cvičení a plavání, sportovní turistika, sportovní akce, tréninky paměti, bowling), lázeňské pobyty, poznávací pobyty a ozdravné pobyty.

Další poskytované služby:

✚ Půjčovna kompenzačních pomůcek

Slouží veřejnosti k zapůjčení kompenzačních pomůcek za poplatek dle platného ceníku. Půjčují se pomůcky, které usnadňují péči o těžce nemocné v domácím prostředí. Pomůcky mohou zlepšit kvalitu života seniorům, zdravotně postiženým a lidem po úrazu.

✚ Základní poradenství

Posláním služby je poskytovat poradenskou pomoc a podporu osobám, které se ocitly v nepříznivé sociální situaci z důvodu zdravotního postižení nebo věku, a tím za aktivní účasti uživatelů přispívat k řešení situace.



TyfloCentrum Olomouc, obecně prospěšná společnost

Sídlo: I. P. Pavlova 184/69, Nová Ulice, 779 00 Olomouc 9

Statutární zástupce: Mgr. Věra Bartošová

REGISTROVANÉ SOCIÁLNÍ SLUŽBY POSKYTOVATELE

Sociálně aktivizační služby pro seniory a osoby se zdravotním postižením

Služba je poskytována podle zákona č. 108/2006 Sb. o sociálních službách,
ve znění pozdějších předpisů.

Kontaktní adresa: Jaselská 1967/6, Přerov I-Město, 750 02 Přerov 2

Kontaktní osoba: Mgr. Dagmar Staňková

Telefon: 730 870 766

E-mail: stankova@tyflocentrum-ol.cz

Internetová adresa: www.tyflocentrum-ol.cz

Cílová skupina:

- Osoby se zrakovým postižením ve věku od 15 let

Forma poskytované sociální služby:

- Ambulantní
- Terénní

Organizace poskytuje:

- Dlouholetá zkušenost práce se zrakově postiženými.
- Bezplatná podpora a pomoc v nepříznivé životní situaci.
- Kontaktní pracovník v regionálních střediscích.
- Kurzy PC – individuální výuka s lektorem.
- Přípravný, základní, nástavbový, akreditovaný rekvalifikační kurz.
- Volnočasové aktivity - sport (plavání, showdown, zvuková střílba, turistika), kultura, klubová činnost, výtvarné a vzdělávací kurzy.

Sociální rehabilitace

Služba je poskytována podle zákona č. 108/2006 Sb. o sociálních službách,
ve znění pozdějších předpisů.

Kontaktní adresa: Jaselská 1967/6, Přerov I-Město, 750 02 Přerov 2

Kontaktní osoba: Mgr. Dagmar Staňková

Telefon: 730 870 766

E-mail: stankova@tyflocentrum-ol.cz

Internetová adresa: www.tyflocentrum-ol.cz

Cílová skupina:

- Osoby se zrakovým postižením ve věku od 15 let

Forma poskytované sociální služby:

- Ambulantní
- Terénní

Hlavním cílem služby sociální rehabilitace je zajistit stabilní kvalitu a udržitelnost poskytované služby pro zrakově postižené občany města Přerova. Má motivovat nevidomé a slabozraké občany města Přerova k samostatnému životu, poskytovat jim odbornou pomoc, podporu a vedení, vybavit je informacemi, znalostmi a dovednostmi potřebnými pro zařazení do pracovního procesu, poskytnout jim možnosti uplatnit se na trhu práce a zařadit se tak do vidící populace. Jsou motivováni k nalezení a udržení zaměstnání.

Zároveň je uživatel podporován v činnostech, které dělal předtím, než přišel o zrak. Organizace se snaží klienta motivovat k zdokonalování nebo hledání nových činností a zájmů, rozšířit tak jeho možnosti uplatnění ve společnosti.

Zet-My, z.s.

Sídlo: Ponikev 57, Ludmírov

Statutární zástupce: Mgr. Naděžda Škrabalová

REGISTROVANÉ SOCIÁLNÍ SLUŽBY POSKYTOVATELE

Odlehčovací služby

Služba je poskytována podle zákona č. 108/2006 Sb. o sociálních službách, ve znění pozdějších předpisů.

Kontaktní adresa: Pasteurova 935/8a, Olomouc

Kontaktní osoba: Mgr. Naděžda Škrabalová

Telefon: 722 152 030

E-mail: zet-my@seznam.cz

Internetová adresa: www.zet-my.cz

Cílová skupina:

- ✚ Osoby s kombinovaným postižením
- ✚ Osoby s mentálním postižením

Služba je poskytována dětem od 6 let a dospělým do věku 64 let.



Forma poskytované sociální služby:

- ✚ Terénní

Odlehčovací terénní sociální služba je poskytována v souladu s §44 108/2006Sb., o sociálních službách, ve znění pozdějších předpisů.

Posláním odlehčovací služby je zajistit osobám s mentálním či kombinovaným postižením (včetně PAS) odpovídající potřeby vedoucí k zabezpečení jejich života, a současně zkvalitnit život pečujících osob díky zastoupení v péči a poskytnutí časového prostoru k odpočinku, regeneraci sil a vyřízení potřebných osobních záležitostí.

Cílem je klient, který navzdory své nepříznivé situaci a nepřítomnosti pečující osoby, má zajištěny své potřeby a vede běžný život dle svých zvyklostí.



Prioritou poskytování sociální služby je její pravidelnost, aby díky ní docházelo k pravidelnému odlehčení pečující osoby. Služba je poskytována na základě individuálních potřeb, zpravidla v místě pobytu klienta nebo v místech, které odpovídají jeho denním zvyklostem, režimu a rituálům.

Službu je možné poskytovat až na základě podepsané písemné smlouvy o poskytování sociální služby, před kterou proběhlo sociální šetření. Spolek současně pilotuje projekt homesharing (sdílená péče) pro Olomoucký kraj, jako alternativu k sociálním službám.

SPOLUPRACUJÍCÍ ORGANIZACE

Asociace rodičů a přátel zdravotně postižených dětí v ČR z.s.

Sídlo: nám. Svobody 4, 750 02 Přerov

Statutární zástupce: Sylva Johnová – předsedkyně

Klub Korálek Přerov

Kontaktní adresa: Nová čtvrť 15, Přerov-Újezdec

Kontaktní osoba: Sylva Johnová

Telefon: 604 764 290

E-mail: koralek.prerov@seznam.cz

Internetová adresa: www.koralekprerov.wz.cz

Posláním Asociace je hájit zájmy zdravotně postižených dětí a jejich rodin, napomáhat integraci, šířit informace a ovlivňovat vzájemné vztahy veřejnosti a zdravotně postižených dětí. Pod názvem klub Korálek působí od roku 1999 na území bývalého okresu Přerov. V letních měsících pořádají rehabilitační pobyty pro rodiče a jejich zdravotně postižené děti. Celoročně pořádají výlety do přírody, odpolední setkávání, zájezdy, vánoční setkání vše podle zájmu a přání našich členů.



Centrum pro rodinu a děti Přerov, z.s.

Sídlo: Dluhonská 1481/91, 750 02 Přerov
Statutární zástupce: Mgr. Marie Stoklásková

Služby pro rodiny s ohroženými dětmi

Kontaktní adresa: Horní náměstí 29, 750 02 Přerov
Kontaktní osoba: Mgr. Marie Stoklásková
Telefon: 776 810 970
E-mail: cprd-prerov@seznam.cz
Internetová adresa: www.cprd-prerov.cz

Nabízíme pomoc a podporu ohroženým dětem a rodinám, které se nacházejí v nepříznivé životní situaci.

Poskytujeme:

- Psychologické poradenství pro dítě a rodinu.
- Terapii dětí a dospívajících.
- Kurz Filiální terapie – trénink rodičovských zručností.
- Odborné konzultace rodinám, kde je rodič ve vězení.
- Doprovázení pěstounských rodin.



Centrum pro rodinu Ráj z.s.

Sídlo a kontaktní adresa: Pavlovice u Přerova 5, 751 11
Statutární zástupce: Hana Školoudová

Preventivní služby na podporu fungování rodin

Kontaktní osoba: Hana Školoudová
Telefon: 731 604 120
E-mail: hana.skoloudova@raj-pavlovice.cz
Internetová adresa: www.raj-pavlovice.cz

RODINA má být bezpečným přístavem pro každého z nás. Potřebujeme se učit, jak na to a dostávat odvahu znovu začínat.

Posláním Centra pro rodinu Ráj je rodiny všestranně podporovat, aby dovedly čelit životním krizím. Pomáháme s rozvojem rodičovských a partnerských kompetencí a osobnostním růstem každého člověka. To se děje formou vzdělávacích akcí (besedy, přednášky, semináře, kurzy...), vzájemným sdílením a odezíráním životního stylu i formou základního rodinného poradenství.

Na podporu sladění rodiny a práce centrum provozuje dětskou skupinu:

- Lesní klub František s kapacitou 12 dětí.



Dětský domov a Školní jídelna

Sídlo: Sušilova 2392/25, 750 02 Přerov
Statutární zástupce: Mgr. Luděk Doležel

Služba výchovně vzdělávací

Kontaktní adresa: Sušilova 2392/25, 750 02 Přerov
Kontaktní osoba: Mgr. Luděk Doležel
Telefon: 603 529 682
E-mail: reditel@ddprerov.cz
Internetová adresa: www.ddprerov.cz

V souladu s ustanovením § 971 zákona č. 89/2012, Sb., občanský zákoník mohou být s účinností od 1. ledna 2014 do péče dětského domova svěřeny v nezbytném případě děti pouze prostřednictvím soudu. Podle § 972 téhož zákona lze ústavní výchovu nařídit nejdéle na dobu tří let. Před uplynutím této doby ji lze prodloužit, pokud důvody pro nařízení ústavní výchovy stále trvají. Podle příslušných ustanovení zákona č. 109/2002 Sb., o výkonu ústavní výchovy nebo ochranné výchovy ve školských zařízeních a o preventivně výchovné péči ve školských zařízeních a o změně dalších zákonů v platném znění:

Zařízení může poskytovat péči:

- Dětem s nařízenou ústavní výchovou.
- Dětem, u nichž bylo nařízeno předběžné opatření.
- Zletilým nezaopatřeným osobám po ukončení výkonu ústavní výchovy připravujícím se na budoucí povolání, nejdéle však do věku 26 let, a to podle smlouvy uzavřené mezi nezaopatřenou osobou a zařízením nejpozději do 1 roku od ukončení ústavní výchovy.

Poskytovaná péče se přitom vztahuje i na děti, které nejsou občany České republiky a splňují podmínky stanovené zvláštním zákonem.

Dětem umístěným v zařízení je poskytováno plné přímé zaopatření, a to:

- Stravování, ubytování a ošacení.
- Učební potřeby a pomůcky.
- Úhrada nezbytně nutných nákladů na vzdělávání.
- Úhrada nákladů na zdravotní péči, léčiva a zdravotnické prostředky, které nejsou hrazeny ze zdravotního pojištění, pokud není péče vyžádána zákonnými zástupci dítěte.
- Kapesné, osobní dary a věcná pomoc při odchodu zletilých osob ze zařízení.
- Úhrada nákladů na dopravu do sídla školy.

Dětem umístěným v zařízení mohou být dále hrazeny:

- Potřeby pro využití volného času a rekreaci.
- Náklady na kulturní, uměleckou, sportovní a oddechovou činnost.
- Náklady na soutěžní akce, rekreace.
- Náklady na dopravu k osobám odpovědným za výchovu.

Dětem umístěným v zařízení je věnována komplexní výchovně vzdělávací péče soustředěná zejména do tří oblastí:

- Příprava na vyučování.

Diakonie ČCE - Středisko celostátních programů a služeb

Sídlo: Čajkovského 1640/8, 130 00 Praha 3

Statutární zástupce: David Michal

Pečuj doma

Kontaktní adresa: Čajkovského 1640/8, 130 00 Praha 3

Kontaktní osoba: Kristýna Dolínková

Telefon: 704 607 833

E-mail: olomoucky@pecujdoma.cz, poradna@pecujdoma.cz

Internetová adresa: www.pecujdoma.cz

Pečuj doma Diakonie ČCE podporuje všechny, kteří se starají o své blízké, ať už jsou to jejich staří rodiče, nemocní partneři, děti či jiní příbuzní nebo známí.

Nabízené služby:

- **Poradenství**
Telefonické na bezplatné poradenské lince **800 915 915**.
Osobní na našich kontaktních poradenských místech.
E-poradenství prostřednictvím našich stránek a e-mailu.
- **Kurzy (nyní i online)**
Cyklus kurzů akreditovaný u MPSV, Péče o člověka s demencí, Sociálně-právní minimum, Naučme se ošetřovat, Zásady úspěšné komunikace při péči, Doprovázení v závěru života, Zásady správné manipulace.
- **Podpůrné skupiny**
Místo pro setkání pečujících, sdílení situací či obav, předávání zkušeností, některé jsou vedené zkušeným psychoterapeutem či lektorem.
- **Příručky a nácviková videa**
Volně ke stažení na našich stránkách.



Jak Dál? z.s.

Sídlo: Stiborova 594/21, 779 00 Olomouc
Statutární zástupce: Bc. Tereza Vránová

Průvodce rodin na cestě změnou

Kontaktní adresa: Krapkova 4, 779 00 Olomouc
Kontaktní osoba: Ing. Michaela Hrubanová
Telefon: 604 267 221
E-mail: info@jakdal.eu
Internetová adresa: www.jakdal.eu

Organizace je určena rodičům, kteří chtějí:

- Aby jejich dítě bylo v klidu a bez starostí.
- Být pro své dítě oporou a pevným bodem.
- Aby našli s dítětem společnou řeč a navzájem se neraňovali.
- Aby jejich dítě mělo možnost říct někomu dalšímu, co samo prožívá.

Organizace napomáhá v situaci, kdy dítě:

- Nemůže nebo nechce mluvit o svém problému s rodiči.
- Je smutné bez blízkosti rodiče.
- Cítí se samo a neví, jak dál.
- Cítí, že se doma něco děje, ale neví co.
- Neví, proč ho najednou nic nebaví.



Nabízené služby:

- **Poradenství s rodiči**

U oranžového kulatého stolu je možné se setkat s řadou lidí, kteří mohou pomoci získat informace důležité k tomu, udělat další krok, získat odpovědi na otázky, zjistit, jak probíhal rozhovor s dítětem/děťmi, domluvit se na dalším postupu apod..

Provázení rodičů

Rodičům/rodiči je nabízena dlouhodobou podpora formou setkání s rodinným poradcem, který pomáhá zvládnout období, kdy dochází k ukončení partnerství/manželství a hledají se způsoby, jak fungovat DÁL, jako MÁMA a TÁTA.



- **Potkejme se v týmu**

Je nabízeno setkání u velkého oranžového stolu, kde se mohou potkat všichni, kterých se situace týká, například rodič, dítě, psycholog, pediatr, pedagog, prarodiče atd. Všichni tyto lidé a možná i další mohou pomoci dospělým i dětem podívat se na svou rodinnou situaci z různých úhlů pohledu. Zároveň společně hledají možnosti, kterými je možné se vydat a vyzkoušet je.

- **Setkání s dítětem/děťmi**

Cílem je vytvořit místo, kde děti mohou mluvit o všem, o čem chtějí mluvit, nad čím přemýšlí, co cítí a jaký je jejich pohled na změnu, kterou rodina prochází. Někdy děti i rodiče hledají někoho, kdo bude nezaujatý, ale kamarádský a schopný s dítětem mluvit, pomoci se uvolnit a nechat ventilovat emoce. Práce s dětmi probíhá individuální i skupinovou formou.

Skupinová práce probíhá ve dvou programech:

- Dětský průvodce rozvodem - pro děti ve věku 6 -12let.
- Jak se z toho nepodělat? aneb co to zkusit jinak - pro starší děti ve věku 12 - 15let.

Nejste sami - mobilní hospic, z.ú.

Sídlo: Wellnerova 20, 779 00 Olomouc

Ředitelka: Mgr. Vladimíra Foukalová

Zdravotní mobilní specializovaná paliativní péče

Kontaktní adresa: Stupkova 18, 779 00 Olomouc

Kontaktní osoba: Mgr. Irena Knappová

Telefon: 702 175 599

E-mail: socialni@nejstesami.eu

Internetová adresa: www.nejstesami.eu

Hlavním cílem je dospělým a dětem v konečných stádiích nevyléčitelné nemoci a umírání snížit utrpení spojené s nesnesitelnou bolestí, zlepšit kvalitu jejich života a umožnit jim strávit závěr života v domácím rodinném prostředí.

Nabízené služby:

- Nepřetržitá péče 24 hodin, 7dní v týdnu, 365 dní v roce.
- Dva specializované multidisciplinární týmy pro děti a dospělé.
- Profesionálové v oblastech lékařství, zdravotnictví, psychologie, sociální práce a duchovní služby.
- Dojezdová vzdálenost do 30km od Olomouce dospělí, děti do 40km do Olomouce.

Probační a mediační služba

Státní organizace vymezená zákonem č. 257/2000 Sb. o Probační a mediační službě

Kontaktní adresa: Smetanova 4, 750 02 Přerov

Kontaktní osoba: Mgr. Táňa Palotášová, vedoucí střediska Přerov

Telefon: 731 621 322

E-mail: tpalotasova@pms.justice.cz

Internetová adresa: www.pmscr.cz

Cílová skupina:

- Osoby, které se dostaly do konfliktu se zákonem, a dále osoby, které utrpěly újmu nebo škodu spáchaným trestným činem. Spolupracujeme tedy nejen s pachateli a oběťmi trestné činnosti, ale i s jejich rodinami. PMS pracuje s dospělými, mladistvými a dětmi mladšími 15 let.

Probační a mediační služba usiluje o zprostředkování účinného a společensky prospěšného řešení konfliktů spojených s trestnou činností a současně organizuje a zajišťuje efektivní důstojný výkon alternativních trestů a opatření s důrazem na zájmy poškozených, ochranu komunity a prevenci kriminality.

Psycholog pro děti a dospělé, Mgr. Ondřej Toth

Kontaktní adresa: Krapkova 4, Olomouc, 779 00
Kontaktní osoba: Mgr. Ondřej Toth
Telefon: 731 053 469
E-mail: psycholog@ondratoth.cz
Internetová adresa: www.ondratoth.cz

Psychologická podpora rodin na OSPOD Přerov

Psychologická poradna probíhá v prostorách Magistrátu města Přerova, oddělení sociálně – právní ochrany dětí.

Před samotným zahájením zajištění služby psychologické podpory je sepsána dohoda o spolupráci, která stanoví předmět a obsah společné práce klienta, pracovnice OSPOD a psychologa, způsob vzájemného předávání informací, způsoby a termíny setkávání, způsob vyhodnocení práce.

Spolupráce s psychologem může být z jeho strany zrušena v případě, že klient 2x v době kratší než 24 hodin před plánovanou konzultací toto setkání zruší.

Služba psychologické podpory je z velké části dotovaná městem Přerov. Příspěvek ze strany klienta činí 50 Kč / 1 terapie.

Rodinné centrum Sluníčko v Přerově, z.s.

Sídlo a kontaktní adresa: Sokolská 520/26, 750 02 Přerov
Statutární zástupce: Mgr. Dana Kroutilová
Telefon: 739 926 028
E-mail: rslunicko@email.cz
Internetová adresa: www.rslunicko.cz

Rodinné centrum je určeno pro vzájemné setkávání rodin s dětmi, umožňující návštěvníkům aktivně trávit volný čas společně, a pomoci tak rodinám vypořádat se se zátěží a problémy, které celodenní péče o dítě přináší.

Centrum nabízí:

- ✚ Dopolnední aktivizační programy pro rodiče s dětmi (cvičení pro rodiče s dětmi, cvičení s miminky, zpívánky, tvořivé dílničky ...).
- Zážitkové tradiční akce pro celou rodinu (Vítání jara a papírohrátky, Čarodějnický rej, Kveteme v květnu, Halloweenký karneval, Andělské dopoledne ...).
- Vzdělávací a poradenské aktivity nejen pro rodiče s dětmi (jóga s hlídáním dětí, logopedické hrátky, výuka anglického jazyka, keramická dílnička).
- Pořádání tvůrčích kurzů a přednášek nejrůznějšího zaměření.



Provozní doba:

- PO-PÁ dle rozvrhu aktivit (viz web a facebookové stránky)

SNADNO, z.s. Přerov

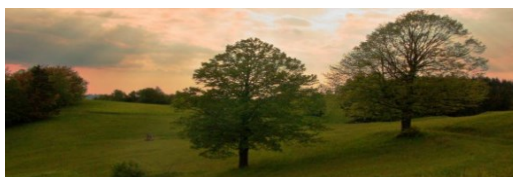
Kontaktní adresa: U Výstaviště 523/1,750 02 Přerov
Statutární zástupce: František Raška
Kontaktní osoba: František Raška
Telefon: 606 572 831
E-mail: HANKA.RAS@seznam.cz
Internetová adresa: www.snadnoprerov.cz

S Nadějí A Důvěrou Naprosto Otevřeně

se k nim můžete přidat a pomoci sobě i ostatním osobám s duševním onemocněním a podrobněji se seznámit s problematikou života s duševním onemocněním a otevřeně o ní hovořit.

Občanský spolek SNADNO, z.s. Přerov sdružuje osoby s duševním onemocněním, jejich rodinné příslušníky a přátele. Organizační činnost zajišťuje 5-ti členná rada spolku za aktivního přispění řadových členů. Pořádají rekondiční výlety a pobyty, na pozvání se zúčastňují kulturně společenských akcí. Spolek organizuje besedy s odborníky na téma duševních nemocí. Je zapojen do celostátního sdružení pečujících o duševně nemocné ČR (SPDN ČR z.s.)

Nedílnou součástí spolku je klub rodičů a přátel duševně nemocných. Zde budete mít možnost získat podrobnější informace o problematice života s duševním onemocněním v rodinách i v běžném životě a podělit se s vlastními zkušenostmi.



SPMP ČR pobočný spolek Přerov

Sídlo a kontaktní adresa: Kosmákova 2324/46, 750 02 Přerov
Statutární zástupce: Věra Novotná
Kontaktní osoba: Hana Ryšánková
Telefon: 581 201 334
E-mail: spmpprerov@seznam.cz
Internetová adresa: www.spmprerov.cz

Pobočný spolek vytváří prostor pro vzájemné setkávání, sdílení zkušeností a řešení problémů pro lidi s mentálním postižením, jejich blízké a přátele. Hájí rovnoprávnost lidí s mentálním postižením, podporuje jejich potřeby a právo na běžný život ve společnosti.

Spolek spolupracuje s odborníky, pořádá klubová a zájmová setkání, kulturní a společenské akce a rehabilitační pobyty.



Svaz postižených civilizačními chorobami v ČR o.s., základní organizace SPCCH 3

Sídlo: Želátovská 22, 750 02 Přerov
Kontaktní adresa: Helena Michálková, Nábřeží PFB 29, 750 02 Přerov
Kontaktní osoba: Helena Michálková
Telefon: 721 216 286
E-mail: hela.michalkova1@seznam.cz

Organizace byla založena v roce 2007 se zaměřením na vertebrogenní syndrom (definujeme jako bolest lokalizovanou v různých oblastech páteře s omezením pohyblivosti páteřního úseku, s neurologickou symptomatikou nebo bez ní).

V současné době organizace čítá 65 členů. Schází se každou druhou středu v měsíci a pro své členy organizuje různé sportovní a kulturní aktivity, které jsou přizpůsobovány jejich věku.



Unie Roska – reg. org. ROSKA PŘEROV, z.p.s.

Sídlo: U Výstaviště 5, 750 02 Přerov
Kontaktní adresa: Info ZP, Kratochvílova 35, 750 02 Přerov
Statutární zástupce: Milena Hrubá, Irena Hrubá
Kontaktní osoba: Irena Hrubá
Telefon: 737 854 004
E-mail: roskaprerov@seznam.cz
Internetová adresa: www.roska-prerov.cz

Roska Přerov, z.p.s. pomáhá lidem s roztroušenou sklerózou i jejich rodinným příslušníkům.

Pořádají **rehabilitačně - rekondiční pobyty** – (ve Francové Lhotě a v Luhačovicích). Tam probíhá intenzivní rehabilitace, cvičení, procházky, informace o zdravotních pomůckách, o tom, jak je používat. Zajišťují rehabilitační masáže, plavání.

Provozní doba:

- PO 9:00 – 11:30 na kontraktní adrese

Roska Přerov jsou tu pro každého, kdo potřebuje radu či pomoc. Každý rok pořádají Den otevřených dveří, poskytují sociálně - právní minimum a pořádají setkávání členů Rosky Přerov. Snaží se o zapojení „roskařů“ do běžného života a ukazují, jak zvládat překážky.





MAGISTRÁT MĚSTA PŘEROVA



Odbor sociálních věcí a školství



Vedoucí odboru: Mgr. Romana Pospíšilová
Kontaktní adresa: Smetanova 7, Přerov
Telefon: 581 268 700, 724 232 041
E-mail: romana.pospisilova@prerov.eu
Internetová adresa: www.prerov.eu



Struktura odboru:

- oddělení sociálních služeb a bydlení
- oddělení sociální prevence a pomoci
- oddělení sociálně-právní ochrany dětí
- oddělení školství

Oddělení sociálních služeb a bydlení

Vedoucí oddělení: Mgr. et Mgr. Blanka Hrubá
Telefon: 581 268 767, 725 711 627
E-mail: blanka.hrub@prerov.eu

Oddělení provádí zejména následující činnosti:

- zprostředkovává kontakt s poskytovatelem sociálních služeb
- koordinuje proces komunitního plánování v sociální oblasti
- podílí se na řešení otázek bydlení, včetně zajištění péče o staré a těžce zdravotně postižené občany
- zajišťuje podklady pro uzavírání nájemních smluv k obecním bytům, bezbariérovým bytům a k bytům v domech s pečovatelskou službou
- zajišťuje vypravení pohřbu u osamělých občanů
- připravuje návrhy smluv o poskytnutí dotací v oblasti sociální a zdravotnické v rámci dotačního programu statutárního města Přerova
- spolupracuje s neziskovými organizacemi působícími v oblasti sociální a sociálně zdravotní
- ustanovuje zvláštního příjemce dávky důchodového zabezpečení
- zajišťuje výkon opatrovnictví u osob omezených ve svéprávnosti, kterým bylo statutární město Přerov ustanoveno opatrovníkem
- realizuje aktivity manažera prevence kriminality

Oddělení sociální prevence a pomoci

Vedoucí oddělení: Mgr. et Bc. Kateřina Steffanová

Telefon: 581 268 502, 724 972 146

E-mail: katerina.steffanova@prerov.eu

Oddělení provádí zejména následující činnosti:

- poskytuje sociální poradenství při různých sociálních událostech (zdravotní postižení nebo duševní onemocnění, sociální vyloučení, zneužívání alkoholu, prostituce, závislost na hracích automatech, zneužívání omamných a psychotropních látek, trestná činnost, oběti agrese, trestné činnosti a domácího násilí, ztráta přístřeší, nejisté či neadekvátní bydlení, nezaměstnanost a materiální problémy)
- poskytuje poradenství a pomoc při uplatňování nároku na dávky státní sociální podpory, pomoci v hmotné nouzi, pro občany zdravotně znevýhodněné a příspěvku na péči, nemocenského a důchodového pojištění
- vyhledává klienty sociální práce v jejich přirozeném prostředí a realizuje přímou sociální práci s klientem zaměřenou na změnu klienta
- podílí se na realizaci protidrogové politiky
- zabezpečuje vydávání závazného stanoviska – souhlasu obce v případě posuzování nároku na doplatek na bydlení u žadatele, který užívá byt v ubytovacím zařízení nacházejícím se v katastrálním území obce
- vykonává činnosti zvláštního příjemce dávek pomoci v hmotné, dávek státní sociální podpory a dávek nemocenského pojištění na základě jeho ustanovení jako právnické osoby a s jeho souhlasem
- zabezpečuje provoz Městského sociálního šatníku
- zajišťuje projekty "Tréninkové bydlení" a "Krizové bydlení"
- poskytuje základní sociální poradenství v oblasti národnostních menšin

Oddělení sociálně-právní ochrany dětí (OSPOD)

Vedoucí oddělení: Bc. Eva Poláchová, DiS.

Telefon: 581 268 792, 739 328 503

E-mail: eva.polachova@prerov.eu

Oddělení provádí zejména následující činnosti:

- poskytuje poradenství rodičům při řešení výchovných či jiných problémů souvisejících s péčí o dítě
- nabízí pomoc při uplatňování nároku dítěte na výživné a při vymáhání plnění vyživovací povinnosti k dítěti
- poskytuje pomoc a ochranu dětem, které požádají o pomoc i bez vědomí rodičů při ochraně svého života, svých práv a oprávněných zájmů
- navštěvuje rodinu, ve které dítě žije, a zjišťuje v místě bydliště, ve školských zařízeních nebo v jiném prostředí, kde se dítě zdržuje, jak rodiče o dítě pečují, v jakých sociálních podmínkách dítě žije a jaké má dítě chování
- mluví s dítětem a poskytuje mu odpovídající pomoc při jeho ochraně, a to i bez vědomí rodičů
- sleduje dodržování práv dítěte ve zdravotnických a školských zařízeních pro výkon ústavní výchovy a v zařízeních sociální péče, kde je dítě dočasně umístěno

- navštěvuje rodiče dětí, u kterých byla nařízena ústavní výchova nebo uložena ochranná výchova, působí na zlepšení podmínek v rodinách, svým působením napomáhá možnosti návratu dětí do rodinného prostředí
- navštěvuje dítě, které je ve výkonu vazby nebo výkonu trestu odnětí svobody
- sleduje vývoj dětí, které byly svěřeny do výchovy jiným fyzickým osobám než rodičům
- poskytuje komplexní poradenství v oblasti náhradní rodinné péče
- účastní se hlavního líčení a veřejného zasedání u soudu v trestních věcech mladistvých a nezletilých
- navrhuje soudu nařízení ochranné a ústavní výchovy či předběžného opatření, podává podněty k nařízení výchovných opatření
- provádí výchovná opatření u obtížně vychovatelných dětí a sleduje jejich účinnost, účastní se přestupkových řízení vedených proti mladistvým
- navštěvuje děti s nařízenou ústavní či ochranou výchovou z důvodu závažných výchovných problémů, a zároveň navštěvuje rodiče těchto dětí
- pomáhá dětem po propuštění z ústavní či ochranné výchovy a zajišťuje pomoc při jejich opětovném začlenění do rodinného a sociálního prostředí
- přijímá oznámení týkající se podezření z ohrožení zdravého vývoje dítěte, které následně prověřuje
- vykonává funkci kolizního opatrovníka nezletilým dětem, zastupuje je při jednání u soudu, policie nebo i jiných orgánů a institucí
- vykonává funkci opatrovníka a poručníka nezletilým dětem v zákonem stanovených případech

Oddělení školství a mládeže

Vedoucí oddělení: **Mgr. Petr Hrbek**
Telefon: 581 268 701, 730 524 722
Email: petr.hrbek@prerov.eu

Oddělení provádí zejména následující činnosti:

- spolupodílí se na tvorbě podmínek pro plnění povinné školní docházky ve městě
- organizačně, technicky a materiálně zabezpečuje zřízení, fúze a rušení škol (mateřských a základních škol) a školských zařízení zřízených statutárním městem Přerov
- vyhodnocuje hospodaření škol a školských zařízení zřízených statutárním městem Přerov
- vyhledává termíny zápisů do 1. ročníku základních a mateřských škol na území statutárního města Přerova a eviduje odklady povinné školní docházky do 1. ročníku základních škol
- dle pokynů Krajského úřadu Olomouckého kraje činí potřebné úkony ve vztahu k finančním prostředkům na přímé náklady na vzdělávání, vyčleněným ze státního rozpočtu pro školy a školská zařízení v působnosti statutárního města Přerova
- zajišťuje realizaci přímých podpor a grantového programu statutárního města Přerova v oblasti sportu a volného času
- připravuje podklady pro jednání orgánů statutárního města Přerova k poskytování dotací fyzickým či právnickým osobám v oblasti sportu a volného času
- vede evidenci přerovských sportovců, sportovních družstev a evidenci o jejich výsledcích

Kluby seniorů

Garant: Odbor sociálních věcí a školství Magistrátu města Přerova
Kontaktní osoba: Andrea Svobodová
Telefon: 581 268 649, 722 972 624
E-mail: andrea.svobodova@prerov.eu

Odbor sociálních věcí a školství podporuje činnost jednotlivých klubů seniorů, které se nacházejí ve městě Přerově a jeho místních částech. Činnost klubů je zaměřena na aktivizaci seniorů v oblasti kultury, sportu, vzdělávání a volného času. Kluby nabízejí svým členům širokou škálu kulturních akcí, přednášek, relaxačních, tvořivých a pohybových aktivit a výletů. Na základě návrhů a podnětů samotných seniorů se programy jednotlivých klubů stále více rozšiřují. Pravidelná setkávání seniorů jsou příležitostí k udržování vzájemné komunikace a prevencí sociální izolace seniorů. Kluby seniorů sdružují přibližně 200 členů.

Senior TAXI Přerov

Provozovatel: Magistrát města Přerova
Telefon: 720 078 661

Komu je služba SENIOR TAXI určena?

Služba je určena osobám s trvalým pobytem na území města Přerova a jeho místních částí, a to po dosažení věku 65 let.

Senior, který chce využít této služby, si musí vyřídit průkaz Senior taxi. Ten získá zdarma v informační kanceláři na adrese Smetanova 7, přízemí, kancelář č. 2a, vždy v pondělí až pátek od 10:00 do 14:00 hodin. K žádosti o vydání průkazu je nutné se dostavit osobně a předložit platný občanský průkaz.

Kdy a kde si mohou senioři službu objednat?

SENIOR TAXI funguje od pondělí do pátku od 7:00 do 15:00 hodin a objednává se telefonicky v pracovních dnech od 7:00 do 11:00 hodin na telefonním čísle 720 078 661.

Službu je nutné objednat den předem. Nástupní místo se musí shodovat s bydlištěm osoby, které je uvedené na průkazu. Služba je omezena na maximálně šest jízd v měsíci pro jednoho seniora.

Kolik stojí jedna jízda a kolik lidí se může v autě přepravit?

Jedna jízda stojí dvacet korun. Zpáteční jízda je zpoplatněna stejnou částkou, a musí být rovněž předem objednaná. Každý senior může mít s sebou jako doprovod jednu osobu.

Kam se klienti se SENIOR TAXI dostanou?

Přepravit se mohou do přerovské nemocnice, k odborným a praktickým lékařům, na Českou poštu, na všechny adresy Magistrátu města Přerova, na Úřad práce České republiky, na Katastrální úřad, Finanční úřad a Okresní správu sociálního zabezpečení.

Tísňové hodinky pro seniory

Provozovatel: Magistrát města Přerova ve spolupráci se spol. Linnet eu s.r.o.
Kontaktní osoba: Bc. Dagmar Krejčířová, DiS.
Telefon: 581 268 795

Pro koho je služba určena?

Hodinky pro tísňovou péči jsou určeny seniorům nad 65 let s trvalým pobytem na území města Přerova a jeho místních částí, a to zejména osamělým lidem a osobám se zdravotním omezením. Umožňují rychlé přivolání pomoci v případě krizové situace.

Jak tísňové hodinky fungují?

Pokud se senior ocitne v bezprostředním ohrožení (zdravotní indispozice, přepadení, domácí násilí), ohlásí krizovou situaci zmáčknutím tlačítka na tísňových hodinkách. V případě pádu či nehybnosti seniora se tísňové hodinky aktivují automaticky. Aktivace tísňových hodinek způsobí odeslání tísňové zprávy s ID a GPS polohou na dispečink poskytovatele služby. Následně dochází k telefonickému kontaktování seniora přes tísňové hodinky a po vyhodnocení situace i k případnému kontaktování složek IZS.

Kde lze službu objednat?

Zájemci se mohou hlásit osobně v úřední dny pondělí a středa od 8:00 do 15:30 hodin u Dagmar Krejčířové, Smetanova 7a, dvorní trakt, dveře 130, a telefonicky v úterý a ve čtvrtek na telefonním čísle 581 268 795.

Je služba zpoplatněna?

Ano. Stálý měsíční poplatek za službu činí 380,- Kč. Tuto částku senioři hradí společnosti Linnet eu, která je poskytovatelem registrované sociální služby tísňová péče.



ÚŘAD PRÁCE ČESKÉ REPUBLIKY



Krajská pobočka v Olomouci, kontaktní pracoviště Přerov

Kontaktní adresa: Žerotínovo nám. 168/21, Přerov I-Město, 750 02 Přerov 2

ID datové schránky: mkhzipkk

Internetová adresa: www.uradprace.cz

Úřední hodiny:

Pondělí	8:00 – 12:00	13:00 – 17:00
Úterý	na objednání	
Středa	8:00 – 12:00	13:00 – 17:00
Čtvrtek	na objednání	
Pátek	na objednání	



Úřad práce ČR

Zaměstnanost

Kontaktní adresa: Žerotínovo nám. 168/21, Přerov I-Město, 750 02 Přerov 2

Tel.: 950 155 262, 950 155 111

E-mail: podatelna.pr@uradprace.cz

Služby poskytované uchazečům a zájemcům o zaměstnání:

Zprostředkování zaměstnání

- zprostředkování vhodného zaměstnání uchazečům a zájemcům o zaměstnání

Výplata podpor v nezaměstnanosti

- na základě podané žádosti uchazeče o zaměstnání při současném splnění zákonem stanovených podmínek

Poradenské služby

- spojené se zprostředkováním zaměstnání
- volbě nebo změně povolání
- zabezpečení pracovní rehabilitace zaměřené na získání a udržení vhodného zaměstnání
- skupinová poradenství z oblasti hledání pracovního uplatnění, pracovního práva, finanční gramotnosti
- individuální pomoc při tvorbě osobního portfolia – životopis, motivační dopis

Další služby

- rekvalifikace uchazečů o zaměstnání
- rekvalifikace zájemců o zaměstnání
- příspěvky při zahájení samostatné výdělečné činnosti
- příspěvky při zaměstnávání uchazečů o zaměstnání
- příspěvky při vytváření pracovních příležitostí na veřejně prospěšných pracích
- příspěvek na podporu zaměstnávání osob se zdravotním postižením
- povolování činnosti dítěte
- základní pracovněprávní poradenství

Poskytování informací všem občanům

- o volných pracovních pozicích
- o možnostech odborné přípravy (vzdělávání a rekvalifikace)
- o situaci na trhu práce

Ostatní

- realizace cílených programů a projektů aktivní politiky zaměstnanosti
- evidence volných pracovních míst uchazečů o zaměstnání
- vydávání potvrzení o evidenci na ÚP

Nepojistné sociální dávky Dávky státní sociální podpory

Kontaktní adresa: Smetanova 2015/7, Přerov I-Město, 750 02 Přerov 2

Tel.: 950 155 512, 950 155 111

E-mail: podatelna.pr@uradprace.cz

Přídavek na dítě:

Je základní dlouhodobou dávkou poskytovanou rodinám s dětmi. Nárok na něj mají rodiny s příjmem do 2,7 násobku životního minima. Jeho výše je ovlivněna věkem dítěte a příjmem rodiny, zjišťovaném za předchozí kalendářní čtvrtletí.

Rodičovský příspěvek:

Náleží rodiči, který po celý kalendářní měsíc osobně, celodenně a řádně pečuje o dítě, které je nejmladší v rodině, a to až do vyčerpání celkové možné částky 300 000 Kč, nejdéle však do 4 let věku dítěte. Při poskytování této dávky není testován příjem rodiny ani výdělečná činnost pečujícího rodiče.

Příspěvek na bydlení:

Přispívá na krytí nákladů na bydlení rodinám i jednotlivcům s nízkými příjmy. Nárok na tuto dávku má vlastník nebo nájemce bytu přihlášený v bytě k trvalému pobytu, jestliže 30% příjmů rodiny je nižších než příslušné normativní náklady stanovené zákonem. Textace k trvalému pobytu je platná pouze do 30.6.2020. Od 1.7.2020 se již trvalý pobyt u této dávky nezkoumá. Doplňte vetu – „Příspěvek na bydlení podléhá testování příjmů rodiny za předchozí kalendářní čtvrtletí“.

Porodné:

Touto dávkou se rodině s nízkými příjmy jednorázově přispívá na náklady spojené s narozením prvního a druhého dítěte. Nárok na porodné je vázán na stanovenou hranici příjmů v rodině. Touto dávkou se rodině s nízkými příjmy jednorázově přispívá na náklady spojené s narozením prvního a druhého dítěte. Nárok na porodné je vázán na stanovenou hranici příjmů v rodině. Výše porodného činí 13 000 Kč na první dítě a 10 000 Kč na druhé dítě.

Pohřebné:

Na tuto dávku má nárok osoba, která vypravila pohřeb nezaopatřenému dítěti, nebo osobě, která byla rodičem nezaopatřeného dítěte, a to za podmínky že zemřelá osoba měla ke dni úmrtí trvalý pobyt na území ČR. Výše stanovena pevnou částkou 5000 Kč.

Dávky pěstounské péče

Kontaktní adresa: Smetanova 2015/7, Přerov I-Město, 750 02 Přerov 2
Tel.: 950 155 512, 950 155 111
E-mail: podatelna.pr@uradprace.cz

Přispívají na potřeby spojené s péčí o dítě svěřené do pěstounské péče:

- **Příspěvek na úhradu potřeb dítěte** – je dávkou určenou pro dítě svěřené do pěstounské péče
- **Odměna pěstouna** – je určena pro osobu pečující o dítě v pěstounské péči
- **Příspěvek při převzetí dítěte** – přispívá na nákup potřeb pro dítě, které přichází do náhradní rodinné péče
- **Příspěvek na zakoupení motorového vozidla** – náleží pěstounovi, který má nejméně 3 děti v pěstounské péči a vozidlo nepoužívá k výdělečné činnosti

Dávky pro osoby se zdravotním postižením

Kontaktní adresa: Žerotínovo nám. 168/21, Přerov I-Město, 750 02 Přerov 2
Tel.: 950 155 182, 950 155 111
E-mail: podatelna.pr@uradprace.cz

Příspěvek na mobilitu

Je opakující se dávka, která je určena osobě starší 1 roku

- která má nárok na průkaz osoby zdravotně postižené označený symbolem ZTP nebo ZTP/P
- která se opakovaně v kalendářním měsíci dopravuje nebo je dopravována za úhradu
- Výše dávky: 550 Kč měsíčně

Příspěvek na zvláštní pomůcku

Jednorázová dávka, která se poskytuje osobě, která má:

- těžkou vadu nosného nebo pohybového ústrojí
- těžké sluchové postižení
- těžké zrakové postižení
- postižení interní povahy způsobující těžké omezení pohyblivosti

Tam, kde je pomůckou motorové vozidlo, má nárok na tento příspěvek osoba, která má těžkou vadu nosného nebo pohybového ústrojí nebo těžkou až hlubokou mentální retardaci a je starší 3 let.

Průkaz osoby se zdravotním postižením

Nárok na průkaz osoby se zdravotním postižením má osoba starší 1 roku s tělesným, smyslovým nebo duševním postižením charakteru dlouhodobě nepříznivého zdravotního stavu, které podstatně omezuje její schopnost pohyblivosti nebo orientace, včetně osob s poruchou autistického spektra.

Příspěvek na péči

Opakovaná dávka, která se poskytuje osobám závislým na pomoci jiné fyzické osoby. Věková hranice pro nárok na příspěvek na péči je 1 rok věku, přičemž nepříznivý zdravotní stav musí trvat déle než 1 rok.

Dávky pomoci v hmotné nouzi

Kontaktní adresa: Smetanova 2017/4, Přerov I-Město, 750 02 Přerov 2
Tel.: 950 155 509, 950 155 111
E-mail: podatelna.pr@uradprace.cz

Příspěvek na živobytí

Je základní dávka pomoci v hmotné nouzi, která řeší nedostatečný příjem osoby/společně posuzovaných osob.

Doplatek na bydlení

Druhá dávka pomoci v hmotné nouzi řeší nedostatek příjmu k uhrazení nákladů na bydlení tam, kde nestačí vlastní příjmy osoby či rodiny včetně příspěvku na bydlení ze systému státní sociální podpory.

Mimořádná okamžitá pomoc

Prostřednictvím mimořádné okamžité pomoci může být poskytnuta pomoc v situacích nepříznivého a mimořádného charakteru, kdy je potřeba poskytnout pomoc bezprostředně. Zákon o pomoci v hmotné nouzi stanoví několik situací, v nichž lze tuto dávku pomoci v hmotné nouzi poskytnout.

Důležité upozornění:

Výše uvedený text uvádí pouze zjednodušené podmínky pro poskytnutí dávek. Úplnou informaci naleznete v právních předpisech. Formuláře žádostí jsou k dispozici na kontaktních pracovištích ÚP nebo na stránkách integrovaného portálu MPSV.



REALIZÁTOR PROJEKTU



Centrum pro komunitní práci východní Morava

Sídlo: Horní náměstí 29/29, 750 02 Přerov
Kontaktní osoba: Mgr. Gabriela Fellingnerová, MBA ředitelka
Telefon: 777 793 719
E-mail: vychodni.morava@cpkp.cz
Internetová adresa: www.cpkp.cz



Kde služba působí

Olomoucký, Zlínský a Jihomoravský kraj

Komu je služba určena

- Pracovníci státní správy a samosprávy
- Pracovníci neziskového sektoru
- Široká veřejnost

Centrum pro komunitní práci východní Morava je nestátní nezisková organizace poskytující služby v oblastech:

- účasti veřejnosti a občanských organizací v rozvoji obcí, měst a krajů
- místního udržitelného rozvoje
- vzdělávání dospělých, podpora a posilování nestátních neziskových organizací

Poskytované služby

- komunitní plánování sociálních služeb
- zpracování střednědobých plánů rozvoje sociálních služeb
- podpora strategie pro profesionály a komunity „Mosty z chudoby“
- realizace akreditovaných vzdělávacích seminářů
- konzultace při přípravě projektů a realizace projektů „na klíč“
- zpracování výzkumů a analýz
- realizace a facilitace veřejných setkání

Katalog poskytovatelů sociálních a návazných služeb na Přerovsku

©Centrum pro komunitní práci východní Morava, 2021

Horní náměstí 29/29, 750 02 Přerov

Odpovědný redaktor: Mgr. Gabriela Fellingnerová, MBA

www.cpkp.cz

ISBN: 978-80-87809-87-7



Projekt: „Aktualizace procesu komunitního plánování sociálních služeb na Přerovsku“,
reg. číslo CZ.03.2.63/0.0/0.0/19_106/0015234.
Tento projekt je financován z prostředků ESF prostřednictvím Operačního programu Zaměstnanost
a státního rozpočtu ČR.